



ckv.rsyd.dk

Årsberetning 2022

Center for Kommunikation og Velfærdsteknologi (CKV)

Forside foto: Colourbox.dk

Indhold

CKV

- 4 Forord: Invitation til nye samarbejdsformer
- 5 Bestyrelsen

Case og artikler om CKV

- 6 Kerneværdier
- 6 Beskæftigelse
- 7 Sammen bliver vi bedre
- 7 Projekt: Erfaringer fra samtalecafé
- 8 På CKV skal borgere med flere sygdomme kun gå ind af en dør
- 9 Projekt: Afasifællesskabet
- 10 Barn lærer punktskrift i en alder af fem år
- 11 Lego Braille Bricks
- 12 Når der er brug for en tværfaglig indsats

Afdelingerne - Ydelser

- 15 Hørerådgivningen, unge og voksne
- 18 Taleafdelingen
- 21 Synsrådgivningen
- 24 Legetek og Datatek
- 26 IT og Kommunikationsteknologi
- 28 Mobilitet
- 30 Tilkøbsydelser

Kommunerne i data og tal

- 33 Assens kommune
- 39 Faaborg-Midtfyn kommune
- 42 Kerteminde kommune
- 48 Langeland kommune
- 54 Middelfart kommune
- 56 Nordfyns kommune
- 62 Nyborg kommune
- 68 Odense kommune
- 71 Svendborg kommune
- 74 Ærø kommune

Invitation til nye samarbejdsformer

Nye, tværsektorielle samarbejdsformer kan være midlet til at sikre mere robuste konstellationer for de små specialer på kommunikationsområdet

*Forord af centerchef Steen Friis,
Center for Kommunikation og Velfærdsteknologi (CKV)*

Der er mange udfordringer på ældre- og handicapområdet her og nu og ikke mindst i fremtiden, spås det. Kommunernes økonomi er særdeles hårdt presset af flere ældre borgere og flere diagnoser. Hertil kommer, at velfærdsfagene generelt har vanskeligt ved at rekruttere tilstrækkelig mange medarbejdere til de vigtige pleje- og rehabiliteringsopgaver.

På kommunikationsområdet er udfordringerne især en trussel mod de små specialer – sjældne diagnoser, der omfatter få borgere og kræver et stort borgergrundlag for at opbygge og opretholde høj specialisering f.eks. borgere med følgeskader efter laryngectomi eller mundhulecancer og børn med synshandicap. Ved så små diagnoser eller delfagområder giver det ikke mening, at hver af de 98 danske kommuner har deres eget beredskab. Derfor har større kommunikationscentre med enten kommunal eller regional driftsherre og tværkommunale samarbejder i de fleste områder i landet dannet ramme om samarbejde om borgere og specialister på de små og lidt større fagområder, og derfor abonnerer de 10 fynske kommuner også alle på CKV's børnesynsyndelser.

Den tilstand er imidlertid ikke nødvendigvis stabil, og presset på den kommunale økonomi på ældre- og handicapområdet udfordrer den. De kommuner, der allerede har hjemtaget nogle af de små specialer f.eks. børnesyn, har oplevet stor sårbarhed ved specialisters pensionering, sygdom, graviditet mv. Den dystre vision er, at blinde børn og børn med alvorlige synsnedsættelser, deres forældre, pædagoger lærere mv. i fremtiden ikke kan være sikker på at kunne få kvalificeret rådgivning og undervisning i at takle funktionsnedsættelsen. Det samme gælder borgere – børn og voksne – med andre sjældne diagnoser.

Et af svarene på udfordringerne på kommunikationsområdet er et tættere samarbejde om opgaverne. I CKV vil vi derfor adressere de barrierer, der kan være for et frugtbart, tværsektorielt samarbejde, og introducere en ny samarbejdsform på tværs af både kommunegrænser og grænser mellem kommuner og region. Den nye samarbejdsmodel kombinerer fordelene ved stordrift og høj specialisering med krav om transparens i forhold til serviceniveau og økonomi. Desuden lægger den op til effektivisering blandt andet gennem virtuelle rådgivningsforløb og nye organisationsformer, og den rummer så omfangsrige og kompetente faglige miljøer, at det er tiltrækkende for dygtige medarbejdere.

CKV foreslår således en bevægelse væk fra den traditionelle model, hvor kommunerne køber ydelser hos CKV til en historisk fastsat pris baseret på kommunens borgertal, for i stedet at invitere kommunerne med i et projekt hvor vi i fællesskab aftaler ressourceforbrug og serviceniveau, og hvor vi for alvor fremtidssikrer de små specialer og i højere grad tilpasser kommunikationsområdet til den barske, økonomiske virkelighed på ældre- og handicapområdet. Efter vores opfattelse er det vejen til en robust konstellation, hvis fremmeste formål er at sikre alle borgere høj specialiseret rehabilitering i en fremtid med knappe ressourcer.



Centerchef Steen Friis

Bestyrelsen

Bestyrelsen for Center for Kommunikation og Velfærdsteknologi (CKV) består i perioden 2022-2025 af:

Udpeget af Danske Handicaporganisationer:

Børge Larsen

UlykkesPatientForeningen og Polio-Foreningen (Mobilitet)

Keld Nielsen

Dansk Blindesamfund (Syn)

Christian Ditlev Reventlow

Parkinsonforeningen (Tale)

Bente B. Rey

Dansk Handicap Forbund

Niels Jørgen Langkilde

Høreforeningen

Udpeget af KKR Syddanmark (kommunalbestyrelserne):

Gert Rasmussen

Nordfyns kommune

Udpeget af Regionsrådet:

Annette Blynél

SF

Udpeget af Regionsrådet efter indstilling fra Syddansk Universitet:

Rineke Brouwer

Institut for Sprog og Kommunikation

Valgt af medarbejderne på CKV:

Michael Smidt, optiker

Synsrådgivningen

Victor Petersen, synskonsulent

Synsrådgivningen

(Medarbejdervalgte medlemmer af CKV's bestyrelse vælges for et år ad gangen).



Kerneværdier

Ved CKV har vi arbejdet med vores kerneværdier for at styrke retningen på det arbejde vi udfører for de fynske kommuner.

Kerneværdierne er:

• *Jeg kan kommunikere*

• *Jeg kan mest muligt selv*

Til denne årsberetning har vi udvalgt nogle beretninger, som illustrerer kerneværdier og forhåbentligt kan oplyse og inspirere kolleger i kommunerne til at tage fat i os, når en borger muligvis har brug for hjælp til kommunikation. Alle kan trygt henvende sig – CKV's telefonrådgivning er gratis.

Beskæftigelse

På CKV har vi god erfaring med at bidrage til, at mennesker med handicap kommer i beskæftigelse. Jobcentre og nationale aktører trækker på CKV's ekspertise i at udrede og afprøve forskellige kommunikationshjælpemidler og teknologier. Konsulenterne har blandt andet fokus på Informations og Kommunikationsteknologi (IKT), praktiske hjælpemidler og energiforvaltning, der kan lette hverdagen.

Det følgende er eksempler på, hvordan CKV i samarbejde med uddannelsesområdet og jobcentrene hjælper borgere i uddannelse og beskæftigelse:

- Afprøvning og tilpasning af synshjælpemidler under SPS ordningen for mennesker i uddannelse
- Ordblindesager – udredning og afprøvning af hjælpemidler
- Afprøvning af høretekniske hjælpemidler og undervisning af arbejdsgiver og kolleger om konsekvenserne af høretab og tinnitus
- Betjeningssager ved tastatur, skærme, lyd, forstørrelse osv.
- Arbejdspladsindretning ved nedsat mobilitet i hænder, arme, nakke, skuldre og ryg
- Tilgængelighed i telefon, tablet og PC
- Udredning og optrapning til job efter slag i hovedet og hjernerystelse – tværfaglig indsats

Udredning omfatter typisk et arbejdspladsbesøg med kortlægning af lys, støj, fysisk indretning osv.

Et fysisk handicap medfører ofte øget udtrætning. Derfor har konsulenterne ved CKV også fokus på "de skjulte sider" fx ved et høretab eller nedsat syn. De rådgiver om energiforvaltning og indretning af arbejdspladsen for at sikre optimale forhold for den enkelte.

Fakta

I 2021 var flere personer med handicap i beskæftigelse sammenlignet med arbejdsstyrken i 2008. Mange med et handicap får fx hjælp til at kunne passe et fleksjob. Det betyder, at mennesker med funktionstab i højere grad end tidligere kan forsørge sig selv og bidrage til fællesskabet. Men selvom flere med handicap har arbejde, er vejen lang til ligestilling. For personer med et handicap i Danmark gælder, at knap 40 procent står uden for arbejdsmarkedet.

Sammen bliver vi bedre

CKV samarbejder til dagligt med mange forskellige aktører i de fynske kommuner. De borgere, der henvender sig med behov for støtte, er ikke ens og de er derfor helt naturligt knyttet til forskellige enheder i deres hjemkommune fx dagtilbud, skole, uddannelse, beskæftigelse, ældreområdet samt dag- og døgninstitution.

Medarbejderne ved CKV bidrager til, at kommunerne opfylder forpligtelser i henhold til forskellige typer af lovgivning, afhængig af hvilken hjælp den enkelte person har behov for. I praksis og borger-nært kan hjælpen vise sig at være den samme: Fx taleafdelingens hjælp til børn og voksne, der stammer. Og Synsrådgivningens udredning af belysning, der hvor børn og voksne med alvorlig synsnedsættelse færdes, hvad enten det er børnehaven eller arbejdspladsen. Den samme højt specialiserede faglighed leveres altid i tæt samarbejde med kommunernes fagpersoner, og målet er at finde bedste og billigste løsning.

Her er en oversigt over de mest almindelig områder, hvor CKV samarbejder med kommunerne:

- Sundhedstjeneste
- Dagtilbud
- Folkeskoler og specialskoler
- Uddannelse, beskæftigelse eller anden aktivitet 15-17 år
- Serviceloven – en bred vifte af ydelser og hjælpemidler
- Voksenspecialundervisning
- Træningsenhed
- Visitation
- Plejehjem og hjemmeplejen

Projekt: Erfaringer fra samtalecafé

I slutningen af 2022 fik CKV godkendt slutrapport for Samtale Café for svagsynede og blinde finansieret af Fonden Ensomme gamles værn.

Deltagerne var voksne med progredierende synsnedsættelse og deres tilbagemelding reflekterede overraskende præcist temaer, som berøres i den nye Hvidbog om Rehabilitering i Danmark:

- Oplevelsen af begrænsning (ved tab af synsevnen) var overvældende
- At funktionsnedsættelsen er indgribende både ift. det fysiske (syn og almindelig daglig levevis), det psykiske (ensomhed, sorg) og den sociale funktionsevne (isolering, ensomhed)
- Støtten fra ligesindede med synsnedsættelse har stor betydning for motivation og evne til at mestre livet med synsnedsættelse
- Personen med synshandicap er ekspert i eget liv

Citat fra rapporten:

*"Jeg bliver altså helt rørt
stadigvæk af det
- det der med at blive favnet
og grebet på en eller anden måde. Der er
nogen gode mennesker,
der er i samme situation som
mig selv, der ved,
hvor hundesvært det er"*

Projektet er afsluttet, og de gode erfaringer er delt i Synsrådgivningen, hvor medarbejderne på ugebasis møder og vejleder personer, der i en sen alder oplever at miste synet.

På CKV skal borgere med flere sygdomme kun gå ind af en dør

Det kan være en jungle for mennesker, som lider af komplekse progredierende sygdomme, at finde den rette hjælp. På CKV går man kun ind af en dør, når kommunen har abonnement på CKV's ydelser.

En kvinde bliver henvist til CKV af en speciallæge på grund af en meget svag stemme. Kvinden møder op i IKT afdelingen for at blive udredt og afprøve muligheden for at få tildelt et alternativt teknologisk kommunikationshjælpemiddel. Kvinden har sklerose gennem mange år, og er kendt i alle CKV's afdelinger. Flere medarbejderne kender endda kvinden rigtig godt.

Multipel sklerose er en sygdom, hvor kroppens egne antistoffer og immunceller angriber hjerne og rygmarv. Multipel sklerose kan vise sig ved mange forskellige symptomer. Sygdommen opleves forskelligt fra person til person og kan variere over tid.

I kvindens tilfælde påvirker sygdommen flere forskellige funktioner, blandt andet:

- Nedsat syn (praktisk blindhed)
- Nedsat arbejdsevne på grund af træthed
- Nedsat gangfunktion og balancebesvær
- Stive muskler og besvær med at koordinere sine bevægelser
- Nedsat hørelse



En apopleksi (blodprop i hjernen) har bevirket, at kvinden også er påvirket af en meget lav stemmeføring. Hun kan tale, men udtrættes hurtigt og har brug for et supplement til sin egen stemme.

Til at hjælpe kvinden med fortsat at kunne kommunikere med sine omgivelser foreslår konsulenten fra IKT afdelingen en tekstbaserede teknologisk talemaskine. På talemaskinen kan kvinden skrive en tekst, der automatisk læses højt. Kvinden afprøver maskinen, der kræver, at hun kan bogstaver og skrive via et tastatur.

På grund af det dårlige syn involverer IKT konsulenten en af CKV's synskonsulenter i afprøvningen. Kvinden kan nemlig ikke se ret godt og slet ikke bogstaverne på tastaturet. Løsningen bliver, at kvinden lærer sig punktskrift til husbehov og får påsat punkter (ophøjede prikker) på tastaturet.

Efter afprøvningen søges kommunen formelt om en bevilling af talemaskinen og et antal undervisningsgange for at lære at anvende talemaskinen. Undervisningen gennemføres i regi af Lov om Voksenspecialundervisning og er gratis for kvinden.

Ved besøget taler konsulenten ved CKV med kvinden om, hvordan det går i hverdagen. Ved mødet får kvinden også udleveret ekstra hjælpemidler til at organisere sig i boligen: Specialtusser til markering i boligen, som hun havde gode erfaringer med efter synskonsulentens seneste besøg i hjemmet.

Til sidst under besøget i IKT afdelingen spørger kvinden, om hun kan få undervisning i at tale højere. Hun har tidligere prøvet stemmetræning på CKV, som hjalp hende så godt. Hun oplever, at hun fortsat har brug for støtte til at styrke og vedligeholde stemmen. Inden kvinden tager hjem, er der taget kontakt til CKV's taleafdeling, og en tid hos en logopæd med speciale i stemmeundervisning bliver arrangeret.

Projekt: Afasifællesskabet

Taleafdelingen blev i 2022 en del af et nationalt projekt under Hjernesagen. Projektet omhandler Afasifællesskabet, som er et socialt virtuelt fællesskab for mennesker med afasi. Afasifællesskabet startede under Covid-19 som et onlinetilbud, hvor mennesker med afasi kunne møde hinanden over Zoom. Med Afasifællesskabet fik mennesker med afasi adgang til et fællesskab af ligesindede, hvor de kunne være en del af egne samtaler og ikke kun være tilskuer til andres. Det samlede borgere fra både Fyn og resten af landet, og det blev en stor succes.



Det aktuelle projekt skal udvikle Afasifællesskabet og gøre det til et selvstændigt og blivende tilbud. Projektet, som startede i november 2021, er ejet af Hjernesagen og VELUXFONDEN har bevilget penge til projektet. Audiologopæd Maria Nysom Kjærgaard fra taleafdelingen er projektleder og står for den daglige drift og udvikling af projektet. CKV har dermed en central rolle i projektet og skal være med til at realisere Afasifællesskabet som et landsdækkende tilbud. Syddansk Universitet er ligeledes en del af projektet og en tæt samarbejdspartner for CKV i dette projekt.



Som del af udviklingsfasen bliver mennesker med afasi, pårørende og logopæder fra hele landet inddraget via deltagelse i workshops og løbende sparring – dette for at gøre tilbuddet så relevant og bæredygtigt som muligt. Der er allerede god tilslutning fra fynske borgere med afasi, og det forventes, at flere fra Fyn og resten af landet bliver en del af tilbuddet gennem de næste år.

Når borgere med afasi afslutter det logopædiske undervisningsforløb, står de ofte alene med at skulle håndtere deres sproglige vanskeligheder og konsekvenserne af disse. Borgere med afasi har ofte svært ved at indgå i sociale sammenhænge og er derfor i stor risiko for at blive isolerede. For borgerne i de fynske kommuner vil projektet forventeligt bidrage til et socialt fællesskab til netop denne gruppe, så de efter endt undervisningsforløb fortsat kan mødes med andre med afasi. Et tilbud som de kan benytte livslangt og uden omkostninger. CKV har på samme måde en frivilliggruppe, som drives af audiologopædistuderene fra SDU. Her kan borgere med afasi fra hele Fyn mødes med andre ligesindede en gang om ugen i lokalerne på CKV.

Barn lærer punktskrift i en alder af fem år

Hvordan sikrer vi, at børn uden syn bliver skoleparate samtidig med seende børn?

D. 4. januar var det International Brailledag, men for børn og voksne punktskriftbrugere tilknyttet CKV er det Brailledag hver dag året rundt. Louis Braille opfandt punktskrift tilbage i år 1825, og punktskrift er fortsat det mest effektive skriftlige kommunikationsmiddel for mennesker med blindhed. Punktskrift er et taktilt skriftsprog. Hvert bogstav består af ophøjede punkter på papir eller tastatur og læses med fingrene. Skriftsprog giver adgang til at læse og skrive og dermed adgang til uddannelse, job, hjemmesider, sociale medier osv.

Før-punkt

Børn der fødes med blindhed eller mister synet tidligt har brug for at møde bogstaverne med det samme ligesom seende børn. De skal tillige tilegne sig særlige kompetencer for at lære at læse og skrive.

Ifølge dagtilbudsloven skal dagtilbud indrettes, så børnene inspireres til læring, og børnene tilbydes tidlig literacy. Derfor hænger alfabetet ofte fremme med billeder af Abe, Bog, Citron osv. Og der synges bogstavsange. Men hvad med børn med blindhed? Hvordan tilegner de sig en forståelse af bogstaver på lige fod med seende børn?

Fakta:

Literacy forstås som læsning, skrivning og sprog i forskellige modaliteter, der tilegnes, udvikles og anvendes af børn og unge i forskellige sammenhænge både i og uden for skolen (videnomlæsning.dk). Tidlig literacy kan defineres som 'byggesten' og forudsætning for at børn på sigt kan opnå en god literacy. Tidlig literacy opnås ved, at børn selv opsøger skriftsprog ved at kigge i bøger og blade, ser bogstaver, tal, symboler og ord på skilte og bygninger.

Her får du historien om, hvordan en femårig med blindhed lærte bogstaver ved at bruge Perkinsmaskinen.

Et blindfødt lille barn

Barnet er født blindt og præsenteres tidligt for bøger med punktskrift. Med fingrene mærkes bogstaver og ord, mens forældrene læser højt. Der arbejdes målrettet med at stimulere følesansen, så barnet lærer at "se med hænderne" og forstå verden på andre måder end visuelt.

Synskonsulent for småbørn ved CKV, Trine Adelgaard, har fulgt familien siden barnet var bare sytten dage gammel. Hun har vejledt forældre og pædagoger i, hvordan de vækker og støtter barnets nysgerrighed på



Foto: CKV

Lego Braille Bricks

skriftsprog og tidlig literacy. Det begyndte meget tidligt i barnets liv og kræver indgående kendskab til børns generelle og almindelige udvikling.

Der er brug for viden om, hvordan et barn udvikler følgende:

- Rum-retningsforståelse
- Finmotorisk udvikling
- Taktile opmærksomhed
- Begrebsforståelse
- Et tæt samarbejde om at omsætte viden til praksis i både i hjem og børnehave

Forældre og pædagoger er engagerede og inddrager punktskrift og taktile billeder i dagligdagen. Med dymotape og taktile konkrete lærer barnet at finde og kende ting hjemme og i børnehaven. Barnet lærer navne og at kende forskel på ting. Samtidig arbejder pædagogerne målrettet med inklusion og fælles leg, hvor seende og blinde leger sammen med de samme ting. Formålet er at vække den tidlige literacy hos alle.

Skoleparat og inkluderet

Som fireårig bliver barnet tilbudt undervisning i bruge Perkinsmaskinen. Trine Adelgaard underviser både på CKV og i hjemmet og barnet øver sig flittigt på maskinen sammen med sine forældre. Barnet er nysgerrig på den nye verden og lærer at skrive sit eget navn på maskinen.

Den tidlige og målrettede indsats betyder, at barnet er skoleparat som femårig. Nysgerrighed og lyst til at lære at læse og skrive er afgørende for succes. I skolen er CKV's synskonsulent for skoleelever klar til at rådgive om arbejdet med en elev, der anvender Braille og snart skal anvende avanceret, digitalt udstyr til at læse, skrive og regne.

Hver dag er Brailledag resten af barnets liv.

Det sidste nye tiltag inden for punktskrift og opmærksomhed på tidlig literacy hos børn med blindhed er LEGO Braille Bricks. Braille Bricks er legoklodser med punktskrift og tilhørende bogstaver, der giver børn og forældre mulighed for at bygge, undersøge og lege samtidigt med, at bogstaver introduceres. På den måde får forældre til børn med blindhed eller nedsat syn samt deres pædagoger mulighed for at koble leg og læring. Barnet fra historien har brugt og bruger stadig Braille Bricks i hjemmet og i børnehaven.

Du kan læse mere om LEGO Braille Bricks her: <https://legobraillebricks.com/>

Er du nysgerrig på punktskrift og før-punkt, er du velkommen til at kontakte CKV's Synsrådgivning og læse mere i den første danske Punktskriftguide:

https://synref.dk/fileadmin/user_upload/documents/Punktskriftguide.pdf



Når der er brug for en tværfaglig indsats

En hæs stemme er sjældent bare hæs - der er tit mange flere lag i det.

Kvinden i denne case bliver henvist til CKV's taleafdeling fra sin øre-næse-hals læge. Hun har opsøgt denne, da hun igennem mange år har haft en hæs og træt stemme, hvor lyden ganske simpelt kunne forsvinde, hvis hun talte i længere tid eller var til festlige lejligheder, hvor man er nødsaget til at tale højere end normalt. Hun følte, at hun konstant havde en klump i halsen og var bange for, om den skyldtes alvorlig sygdom. Hun havde derudover nakkesmerter og var generelt træt i hverdagen efter et piskesmæld fem år tidligere.

Indledende samtale i taleafdelingen

CKV's taleafdeling består af audiologopæder, som alle har en 5 årig kandidatuddannelse bag sig. På CKV specialiserer de sig igennem flere år inden for et eller to fagområder og det betyder, at der altid er højt specialiserede kompetencer til rådighed ift. de fagområder, vi bestrider. Audiologopæderne på CKV mødes ugentligt og visiterer de borgere, der henvises, alt efter hvilken faglige kompetence den pågældende borger har behov for. Kvinden i denne case blev indkaldt til en udredende samtale på CKV ved en audiologopæd med speciale inden for stemmevanskeligheder.

I den udredende samtale er planen dels samtale omkring stemme og stemmegener dels nogle øvelser for at udrede generne og stemmevanskelighederne nærmere. Det viste sig dog hurtigt undervejs i den indledende samtale, at kvinden i forbindelse med piskesmældet havde slået baghovedet ned i et skab. Kvinden forklarede, hvordan hun siden da havde været meget træt og ukoncentreret, haft svært ved at huske og svært ved at finde ordene. Hun havde dage, hvor hun ikke kunne sove, og dage, hvor hun sov hele tiden. Lyset kunne genere hende og lyde ligeså.

Noget kunne tyde på, at den hæse stemme, som hun var henvist for, ikke var det, der skulle tages hånd om først. Måske hun havde slået hovedet så meget, at der var tale om en hjernerystelse, hvorfor der blev taget kontakt til hjernerystelsesteamet på CKV.

Den tværfaglige indsats

På CKV har vi den store fordel at være et hus med forskellige faggrupper, som kan kaste forskellige blikke på de borgere, der kommer ind til os, og vi kan hurtigt trække på hinandens fagligheder, når der er brug for det.

Kvinden kom derfor hurtigt ind til en forsamtale ved en specialist inden for hjernerystelse og fortalte sin historie. Hjernerystelses-eksperten kunne fortælle, at kvinden med stor sandsynlighed havde fået en hjernerystelse og stadigvæk fem år senere levede med følgerne deraf.

Sammen talte de om strategier, der kunne hjælpe kvinden, så hun kunne tage styringen og få den bedst mulige hverdag.

Kvinden kom herefter retur til stemmeteamet, hvor hun fortalte, at det endelig lysnede for hende, nu hun havde fået en god forklaring på sine gener samt vejledning i de rette strategier til at mestre dem bedst muligt. Hun følte sig set og hørt.

Stemmeundervisning

I stemmeteamet blev der arbejdet videre med den viden, hun havde fået ift. hjernerystelsen. Det blev tydeligt, at hendes hæse stemme kunne have baggrund i træthed, som igen kunne komme fra hjernerystelsen. Den kombinerede viden fra hjernerystelsesteamet og stemmeteamet gjorde, at denne kvindes symptomer kunne ses i en helhed og de helt rigtige indsatser kunne sættes i gang.

Kvinden blev set i taleafdelingen i alt 6 gange i et forløb, der strakte sig hen over 8 måneder. Her arbejdes der blandt andet med vigtigheden i at holde de fornødne pauser, også til stemmen, trække vejret dybt og godt samt sætte energi og dynamik på stemmen, så den blev mindre træt.

Hendes stemme fik meget mere styrke og energi, hvilket betød, at hun bedre kunne tale uden at blive træt og hæs. På den måde kunne hun bedre deltage i møder, telefonsamtaler, hverdagssnakke med fami-

lie og venner og også samtaler med flere samtalepartnere, uden at stemmen blev træt, skinger, eller forsvandt.

Der skete en stor udvikling med hende undervejs: Hun flyttede sig fra at ligge på sofaen for nedrullede gardiner med ryggen mod verden til at komme på arbejdsmarkedet, være aktiv i haven, være social med venner og endda have overskud til at vise omsorg for andre. De fleste dage uden at blive træt og hæs.

Kvinden er med på, at hun nogle gange har brug for en pause, men hun stråler og har det godt. Hun slutter forløbet på CKV med at sige:

*"Mit liv er et puslespil,
der er ved at blive samlet nu
og jeg er godt nok nået langt".*



Foto: Colourbox.dk

AFDELINGERNE - YDELSER



Hørerådgivningen, unge og voksne 2022

Kommunerne, der havde fuldt abonnement på hørerådgivningens ydelser i 2022 er Assens, Kerteminde, Langeland, Nordfyns, Nyborg og Ærø kommune. Odense kommune og Faaborg-Midtfyn kommune har abonnement på enkelte ydelser i hørerådgivningen.

3151 borgere fra de fynske kommuner har modtaget 4278 ydelser fra hørerådgivningen i 2022. Det er en stigning på 198 borgere ift. 2021, hvor vi så 2953 borgere.

Nogle borgere ses kort til en konsultation på træffestederne i kommunerne, andre kommer til specialpædagogisk høreafdeling enten på træffestederne eller på kommunikationscentret i Odense. I de kortere kontakter giver vi specialiseret audiologopædisk og specialpædagogisk afdækning af problemstillinger i relation til hørevanskeligheder og høretekniske hjælpemidler. Vi prøver at afhjælpe borgerens problemstillinger med det samme eller hjælper med viderehenvielse til rette instans.

Når borgerne har fået høreapparat for første gang får vi automatisk en henvisning tilsendt fra OUH, og vi kontakter borgerne for at høre, hvordan de klarer sig med deres nye høreapparat. Det kan være svært at vænne sig til at bruge høreapparat, og måske er betjeningen af apparatet en udfordring i starten. Vi tilbyder begynderundervisning til disse borgere, så de opnår optimal udnyttelse af høreapparatbehandlingen og dermed får de bedste muligheder for aktivitet og deltagelse i samfundslivet. Man kan komme og få hjælp til sit nye høreapparat så mange gange, man har behov for det. I 2022 har denne ellers automatiske procedure været udfordret af OUHs skift af journalsystem. Det medførte nemlig, at høreklubben i lang tid ikke fik sendt henvisninger til CKV. Vi har gjort høreklubben på OUH opmærksom på dette, og vi forventer derfor en stigning i antallet af henvisninger fra OUH i løbet af 2023. Hvis I oplever en borger, som har problemer med sit høreapparat og ikke er blevet henvist til CKV, kan I altid henvise dem, også selvom der er gået lang tid siden de fik deres høreapparat.

Andre borgere har behov for et længerevarende undervisningsforløb og er tilknyttet CKV gennem længere tid. Vi underviser eksempelvis borgere, som uheldigvis har fået tinnitus eller lydfølsomhed, så de kan håndtere deres vanskeligheder i dagligdagen og fortsætte deres daglige liv og arbejdsliv. På samme måde hjælper vi borgere, som får Cochlear implant (CI) med at få det optimale udbytte ud af deres nye implantat.

Når der er behov for det, vejleder vi også på borgerens uddannelsesinstitution eller arbejdsplads. Vi arbejder tværfagligt med de andre afdelinger på CKV, både tale-, syns-, mobilitets- og IKT afdelingen. Vi har for eksempel en særlig ydelse til borgere med kombineret syns- og hørenedsættelse, da det kræver en væsentlig kompenserende indsats ud over almindelig høreapparatbehandling. Formålet er, at borgeren sikres optimale muligheder for at deltage selvstændigt i samfundslivet og arbejdslivet. Det er netop en af CKVs styrker, at vi er et tværfagligt hus, hvor alle medarbejdere er højt specialiserede og kan hente faglig sparring hos hinanden – på tværs af fagligheder og målgrupper.

CKV forventer, at der vil være en stigning i behovet for audiologopædisk høreafdeling bistand, i takt med at den ældre befolkningsgruppe i Danmark bliver større. Samtidigt stiger kompleksiteten og flere komplekse borgere har behov for flerfaglig, samstemt indsats på højeste specialiseringsniveau.

Medarbejdere, ydelser og kurser

Opgaverne i Høreafdelingen på CKV løses af medarbejdere med audiologopædisk baggrund og kontinuerlig videreuddannelse inden for specialerne cochlear implant, tinnitus og lydfølsomhed, menieres sygdom og høretekniske hjælpemidler. Flere af vores hørekonsulenter er tilknyttet SDU som eksterne lektorer og underviser på audiologi- og audiologopædiuddannelserne.

Opgaverne løses dels på træffestederne i kommunerne - tæt ved borgerne, i undervisningsforløb på CKV eller ved hjemmebesøg i eget hjem. Hørerådgivningen er altid specifik og skræddersyet til den enkelte borger, uanset om det handler om hurtig hjælp til at få høre-

apparatet eller et høreteknisk hjælpemiddel til at virke, eller et længere undervisningsforløb ift. tinnitus, CI eller lydfølsomhed.

Hørekonsulenterne tager altid afsæt i en helhedsorienteret afdækning af borgerens vanskeligheder ud fra ICF begreberne fra de nationale God Praksis anbefalinger, som er udviklet på tværs af danske Tale-, Høre- og Synsinstitutioner (DTHS).

Særligt for 2022

I 2022 afholdt CKV fællesnordisk tinnitus og hyperakusis konference med 170 deltagere fra hele norden. Vi er stolte over, at kunne præsentere den sidste nye faglige viden på området for hele norden.

I 2022 var der tilpasninger grundet en enkelt kommunes hjemtagelser på høreområdet. Vi har opnået god optimering til gavn for både borgerne og audiologopræderne ved at fastholde tidsbestilling til træffetiderne.

Vi sikrer på den måde, at borgerne kommer til rette sted første gang, og at vi har de rette dele og udstyr til borgerens høreapparat, så borgeren kan få løst sit problem med det samme. Samtidigt kan vi strukturere dagen, så vi anvender hørekonsulenternes tid optimalt. Derved bevarer vi fortsat CKVs høje specialisering. Vi har fastholdt muligheden for virtuel kontakt og virtuel undervisning, når det giver mening for borgeren og er muligt i forhold til undervisningens indhold.

Vi fortsætter vores opmærksomhed på naturterapi og har en uddannet naturterapeut blandt vores høre-konsulenter. Hørerådgivning i naturen kan øge effekten af den mere traditionelle undervisning og kan hjælpe borgeren til andre måder at gå til afspændende og energibevarende øvelser, som de kan have glæde af i en hverdag, hvor de ofte kæmper mange timer dagligt med deres funktionsnedsættelse.



Foto: Colourbox.dk

Nye tiltag

I 2023 tilbyder vi et kursus inden for naturterapi til vores danske kollegaer i tale-, høre-, syns- og mobilitets regi. Det er også muligt at få skræddersyet et kursus til relevante faggrupper i jeres kommune.

CKV har fortsat et godt samarbejde med SDU, hvor vi hvert år tager imod audiologopædistuderende i praktikforløb. Vi fastholder også et godt samarbejde med OUH og deltager i år i planlægningen af et tværfagligt og tværsektorielt seminar med fokus på at bedre rehabiliteringen for borgere med svimmelhed. Både vanskeligheder med syn og hørelse kan medføre svimmelhed, og derfor indgår vi tværfagligt i planlægningen af dette seminar med det formål at bedre borgerens rehabiliteringsforløb. Vores deltagelse bidrager til fortsat faglig udvikling og fastholdelse af vores høje specialviden inden for høreområdet.

CKVs hørekonsulenter bidrager fortsat ind i et EU projekt, som er et samarbejde mellem hørekonsulenter i Tyskland, Finland, Slovenien og Danmark. Projektet har lavet en hjemmeside med international udveksling af viden om hørerehabilitering, online-undervisning og materialer til hørekonsulenter og forældre til børn med høretab. Vi er stolte over at kunne bidrage ind i et stort projekt, som drives af vores hørefaglige kollegaer fra Center for Høretab, som er den del af CKV, der varetager hørerådgivning til børn og unge.

Der er kontinuerlig udvikling inden for de teknologiske hjælpemidler, som kan afhjælpe hørevanskeligheder hos borgerne. Det betyder, at vi konstant opgraderer vores viden, så vi altid har fingeren på pulsen og kender til de sidste nye teknologiske udviklinger inden for høreområdet.

Vi samarbejder på tværs i CKV for at styrke rehabiliteringsindsatsen for mennesker med hjernerystelse og samarbejder også med nationale aktører på området. Personer som får hjernerystelse kan have ledsagende symptomer som lydfølsomhed eller lydsensibilitet, nedsat hørelse og tinnitus. Det er derfor ofte relevant med hørefaglig viden som en del af indsatsen for borgere med hjernerystelse.

I 2023 har vi fortsat fokus på løbende opdatering

af hjemmesiden **HøreRehab.dk**. Hjemmesiden er udviklet for at understøtte borgeres, pårørendes og fagpersoners håndtering af høreapparater og høre-nedsættelse i hverdagen. Den kan bruges som et opslagsværk til eksempelvis en social- og sundhedsassistent, som står hos borgeren og gerne vil hjælpe med at få borgerens høreapparat til at virke, til borgeren selv og til pårørende. På siden kan man finde det høreapparat der ligner ens eget og få hjælp til vedligeholdelse af apparatet. Der findes også let tilgængelige og informative videoer om brug af høreapparatet og om gode kommunikationsmåder i hjemmet, når en af beboerne har høreapparat.

I høreafdelingen oplever vi en stigning i antallet af henvendelser, som omhandler yngre borgere med medfødte hørevanskeligheder. Det kan være borgere med diagnoser som Auditory Processing Disorder (APD), hvor hørevanskeligheden fortsat giver udfordringer for borgeren, når denne går fra ungdommen og videre ind i voksenlivet. Disse borgere har ofte haft et forløb i PPR, men har ikke altid et sted at gå hen og få hjælp herefter.

Vi møder også flere og flere borgere, hvor lyd-sensibilitet er en følge af en ikke-audiologisk diagnose som ADHD, autisme, senhjerneskade og PTSD. For borgerne giver lydsensibilitet øget udtrætning, irritabilitet og besvær med at indgå i aktiviteter og sociale relationer i dagligdagen. Vi samarbejder i disse sager ofte med jobcentre, sagsbehandlere i kommunen og bosteder.

Indtil videre rummer vi de henvendelser, vi får fra vores abonnementskommuner, som omhandler APD og lydsensibilitet. Vi giver disse borgere et undervisnings- eller rådgivningsforløb, samt sørger for relevant viderehenvisning. Såfremt antallet af henvendelser stiger, kan det blive nødvendigt at tilbyde APD undervisning samt undervisning for lydsensibilitet som tilkøbsydelse.

Taleafdelingen 2022

Kommunerne

Kommunerne, der havde fuldt abonnement på ydelser i taleafdelingen i 2022 er Assens, Kerteminde, Lange-land, Nyborg, Ærø og Nordfyns kommune.

600 borgere fra vores abonnementskommuner har modtaget logopædiske ydelser i taleafdelingen i 2022. I 2021 var antallet af borgere 636. Den lille nedgang på 36 borgere kan skyldes vores gradvise ændring af praksis inden for børne-stammeområdet, hvor vi i højere grad individualiserer undervisningen og derved skaber øget mulighed for målrettet undervisning til de børn, som har brug for mere end et gruppetilbud. Formålet er at kunne tilbyde det helt rette tilbud til den rette tid. Hvis det vurderes, at et barn der stammer har brug for mere end ét årligt gruppetilbud, kan dette altid iværksættes. Generelt ses der også i flere dele af landet et fald i antallet af henvisninger fra voksne borgere der stammer. Det er et opmærksomhedspunkt, som drøftes på landsplan, og der etableres i øjeblikket kontakt til de to stammeforeninger, der findes i Danmark med henblik på at finde årsagen og eventuelt tilpasse tilbuddet, hvis der er behov for det.

Der ses i flere kommuner en stigning af borgere, der henvender sig og modtager undervisning for stemmevanskeligheder. Det er en positiv udvikling, da denne borgergruppe ofte er på arbejdsmarkedet og derfor har brug for audiologopædisk vejledning og undervisning til at kunne klare de daglige stemmekrav og fastholdes i arbejde.

I alle kommuner på nær én ses der også en stigning i antallet af borgere med tale- sproglige vanskeligheder efter senhjerneskade der henvises og modtager undervisning ved CKV. Der har igennem flere år været en udvikling i retning af hurtigere udskrivelser fra de neurologiske afdelinger på sygehusene, hvilket kan være medvirkende til at flere borgere fortsat har brug for audiologopædisk undervisning efter udskrivelse.

Længden af ydelserne i taleafdelingen er meget forskellige. Nogle borgere ses til korte rådgivningsforløb, hvor deres tale-, sproglige vanskeligheder udredes og afdækkes, og hvor rådgivning eller kort vejledning er

tilstrækkelig intervention. Rådgivning og vejledning målretter sig ligeså ofte pårørende, plejepersonale omkring borgerne eller andre, der har behov for viden om, hvordan de bedst støtter op om kommunikation med borgerne. Når det vurderes aktuelt samarbejder vi med og viderehenviser til mange samarbejdspartnere dels tværfagligt til de andre afdelinger i CKV dels til OUH eller hjerneskadekoordinatorene og trænende terapeuter i kommunerne.

Mange borgere har dog behov for et længerevarende undervisningsforløb og er således tilknyttet CKV gennem længere tid. Et forløb kan afvikles i en sammenhængende periode, men kan også være delt i flere kortere undervisningsforløb alt efter borgerens behov på forskellige tidspunkter i livet. Borgere med progredierende lidelser som Parkinsons sygdom eller Sclerose kan have behov for flere undervisningsforløb, i takt med sygdommens udvikling. CKV tilbyder et fleksibelt og individuelt tilpasset undervisningsforløb til alle borgere. Taleafdelingen arbejder tværfagligt med de andre afdelinger på CKV, herunder høre-, syns- og mobilitets/IKT-afdelingen.

Når det er afdækket, at direkte logopædisk undervisning ikke kan give borgere de nødvendige kommunikative færdigheder, kan der i flere tilfælde afprøves alternative kommunikationshjælpemidler.

Det kan være helt simple pegetavler over programmer til tablets til højt avancerede teknologiske kommunikationsprogrammer. Det kræver tværfaglig udredning og afprøvning at finde den bedste kompenserende indsats, der sikrer optimale muligheder for borgerens selvstændige deltagelse i samfundslivet. Der er samtidigt behov for at styrke viden om den kommunikative tilgang til pårørende og de nære omsorgspersoner omkring borgeren med kommunikationsvanskeligheder. Såfremt borgeren er tilknyttet en uddannelse eller arbejdsmarkedet, vejleder vi også institutioner og arbejdspladser. Vi oplever flere og flere borgere med sværere og mere komplekse vanskeligheder, som kræver flerfagligt samstemt indsats på højeste specialiseringsniveau. Det er netop en af CKVs styrker at være et tværfagligt hus, hvor alle medarbejdere er højt specialiserede og kan hente faglig sparring hos hinanden – på tværs af faglige specialer og målgrupper.

Medarbejdere, ydelser og kurser

Opgaverne i taleafdelingen på CKV løses af medarbejdere med audiologopædisk og logopædisk baggrund. Alle er specialiseret indenfor 2 logopædiske fagområder og kontinuerligt videreuddannet inden for deres respektive specialer; erhvervet hjerneskade, stemmevanskeligheder, EILO, stammen, transstemmer, mundhulecancer, laryngectomi, børnelogopædi, Parkinsons sygdom, Sclerose og IKT. Vi er nationale VISO-leverandører for borgere som har vanskeligheder med tale og sprog og borgere som har behov for andre supplerende kommunikationsløsninger (ASK).

Taleafdelingens opgaver løses på institutioner, plejecentre og rehabiliteringscentre i kommunerne – tæt ved borgerne, i undervisningsforløb på CKV eller ved besøg i eget hjem. Mange både børn og voksne modtager både individuelle og gruppebaserede undervisningsydelser. Det er kendetegnende, at vi altid forsøger at rehabilitere borgerne fuldt ud og opnå mestring af sprog-, tale- og stemmevanskelighederne, når det er muligt.

Den audiologopædiske undervisning i taleafdelingen tager altid afsæt i en helhedsorienteret afdækning af borgerens vanskeligheder ud fra ICF-begreberne fra de nationale anbefalinger for bedste praksis. Vi leverer en målrettet undervisning eller rådgivning baseret på et individuelt målsætningsarbejde i samarbejde med borgeren med fokus på både kropsfunktion, aktivitet og deltagelse og omgivelsesfaktorer. Den audiologopædiske vejledning og undervisning er således altid specifik og skræddersyet til den enkelte borger og dennes omgivelser, uanset om det handler om en kort vejledende kontakt eller om et længerevarende undervisningsforløb. Formålet er altid at gøre borgerne så selvstændige i eget liv som muligt, at støtte deres uddannelse og at fastholde dem på arbejdsmarkedet.

Vi har heldigvis kunnet genoptage vores kursusaktivitet efter corona og har i 2022 igen haft mulighed for at komme ud og undervise på pleje- og rehabiliteringscentre i kommunerne. Vi har afholdt SCA-kursus (Supported Communication for Adults) på et rehabiliteringscenter, hvor alle medarbejdere blev undervist i

metoder til partnerstøttet kommunikation til borgere med sproglige vanskeligheder som afasi, men også til borgere med kognitive vanskeligheder og demens.

Taleafdelingen deltager i vores nationale fællesskab inden for tale-, høre- og synsområdet, som kaldes DTHS (Danske Tale-, Høre- og Synsinstitutioner). Her er vi i år tovholdere på en national vidensdelingsdag om logopædisk intervention til borgere med talevanskeligheder efter laryngectomi, ligesom vi deltager i andre faglige netværksdage. Taleafdelingen har et godt samarbejde med audiologopædiuddannelsen på Syddansk universitet (SDU). Flere af CKV's audiologopæder underviser på uddannelsen og taleafdelingen modtager hvert år både bachelor- og kandidatstuderende fra SDU.

Særligt for 2022

I 2022 har vi haft fokus på vores udvikling inden for alternative kommunikationshjælpemidler og vi er i samarbejde med IKT afdelingen på CKV blevet certificeret i flere kommunikationsprogrammer, herunder Boardmaker 7 og CD- Snap. Vi anvender disse programmer direkte til borgerne, men underviser også andre fagpersoner i brugen af disse programmer.

Vi ser som forventet en stigning i tilgangen af henvendelser fra transpersoner, som ønsker hjælp til at ændre stemmen enten til det mere feminine eller det mere maskuline udtryk. Derfor er der fortsat fokus på faglig udvikling indenfor dette område og vi har i her i begyndelsen af 2023 været vært for et nationalt audiologopædisk netværksmøde med fokus på den logopædiske undervisning af transpersoner.

Taleafdelingen arbejder fortsat på at komme tættere på vores nære kommunale samarbejdspartnere, særligt indenfor senhjerneskadeområdet. De borgere, som ikke har ressourcerne til at komme til CKV skal selvfølgelig mødes i deres nærmiljø, enten i eget hjem eller i et af kommunens sundhedshuse, rehabiliteringscentre eller plejehjem.

Ved at være til stede i et af kommunens lokaler, kan vi samtidigt gøre vejen til logopædisk undervisning kortere for andre borgere. De sparer tid og transport

og oplever en bedre sammenhæng i tilbuddet mellem fysioterapi, ergoterapi og logopædi. Logistisk har det vist sig svært at have en fast månedlig dag på eksempelvis et rehabiliteringscenter, men vi holder fast i visionen og ønsket om et logopædisk undervisnings-tilbud i nærmiljøet og tæt kontakt til omgivelserne omkring borgeren. Lige nu tilbyder vi fast ugentlig undervisning på et rehabiliteringscenter i Assens kommune og i et sundhedshus i Langeland kommune.

Nye tiltag

I 2023 sætter vi i taleafdelingen fokus på at give borgerne det rette tilbud til den rette tid. I takt med at kompleksiteten af de indkomne sager øges, øges også behovet for en mere fleksibel tilgang til den logopædiske undervisning. En borger kan have behov for at blive koblet på flere forskellige faglige specialer inden for sprog og tale for at få det bedste mulige individuelt tilrettelagte undervisningsforløb. Vi har derfor ændret på vores mødestruktur og etableret et ugentligt fordelingsmøde, hvor alle de forskellige fagligheder inden for tale-, sprog- og stemme mødes og drøfter hvilket tilbud, der giver bedst værdi for den henviste borger. Det giver øget faglig sparring audiologopæderne imellem, hvilket er med til at øge den faglige forståelse på tværs af de logopædiske specialer,

men vigtigst af alt er formålet at tilbyde den kombination af vores høje faglighed, som giver borgerne størst værdi. Samarbejdet kommune og CKV imellem kommer ikke til at opleve en forandring på baggrund af dette, men nære samarbejdspartnere kan opleve, at der er flere faglige kompetencer tilknyttet en sag, og måske møde nye ansigter, hvis det er den logopædfaglige konstellation der giver mest værdi for borgeren.

Der er i mange af vores kommuner stor fokus på demens, og vi oplever flere og flere henvendelser angående borgere med demens. I de frontotemporale demenstyper er de første symptomer nemlig forskellige former for sproglige vanskeligheder. En stigende ældrepopulation og en længere levetid vil forventeligt medføre flere medborgere med en grad af demens. Det kræver en større opmærksomhed fra mange faggrupper også audiologopæder, som kan være dem, der ser de første sproglige symptomer på demens. Vi tilbyder altid en vurdering og sørger for at borgerne vejledes og henvises videre til yderligere udredning ift. demens. Logopædisk undervisning til borgere med demens samt vejledning til deres pårørende er endnu ikke en del af de fynske kommuners abonnement, men etableres som en mulig tilkøbsydelse i 2023.



Foto: Colourbox.dk

Synsrådgivningen 2022

Assens, Faaborg-Midtfyn, Kerteminde, Langeland, Middelfart, Nordfyns, Nyborg, Odense, Svendborg og Ærø kommuner havde i 2022 abonnement på synsrådgivning og –rehabilitering. Flere kommuner køber desuden supplerende undervisning og skræddersyede ydelser fx større belysningsopgaver. Synsrådgivningen er også leverandør til det nationale Institut for Blinde og Svagsynede (IBOS).

Synsrådgivning

Synsrådgivning er altid konkret, helhedsorienteret og rehabiliterende – uanset om konsulenterne udreder for en konkret synsnedsættelse eller underviser i teknikker til at leve i de seendes verden. Ydelserne omfatter synsudredning, rådgivning, vejledning, lys og belysning, vejledning i almindelig daglig levevis (ADL), Orientering og Mobility (O&M), læringsstrategier og deltagelse i sociale aktiviteter. Det sker altid med afsæt personens behov og mestringssevne. Langt de fleste i målgruppen har en varige synsnedsættelse, enkelte børn forbedrer synsevnen, men mange både børn og voksne har alvorlige progredierende lidelse, de skal leve med hele livet.

En del med synsnedsættelse slås også med andre udfordringer. Det tager Synsrådgivningen højde for. Målet er selvstændigt at kunne deltage i hverdagens aktiviteter med et synshandicap.

2163 personer i alderen 0 – 104 år modtog til sammen 4160 ydelser i årets løb. Det svarer til en stigning på 8 procent sammenlignet med 2021. Tallet dækker over, at flere personer har henvendt sig, og at flere havde behov for mere end en enkelt ydelse. Der er ydet et stort spænd af højt specialiserede indsattyper, afhængig af hvad borgerne har brug for. Dansk Social Klassifikation har overordnet defineret følgende målgrupper: A) svagsynede, B) social blindhed, C) praktisk blindhed og D) total blindhed. Målgruppen omfatter mange vidt forskellige øjensygdomme, herunder følger efter cancer, hjerneskade mv., og de kræver vidt forskellige løsninger i hverdagen. Synsnedsættelsen er for flertallet medfødt, men kan som nævnt være erhvervet og er desuden ofte progredierende.

Børn 0-17 år med alvorlig synsnedsættelse er berettiget til registrering i det danske Synsregister.

Medarbejdere, ydelser og kurser

I Synsrådgivningen er ansat synskonsulenter, svagsyns-optikere, neurooptometrist, IKT konsulenter til hhv. svagsyns og blindeteknologi, ADL instruktører, instruktører i Orientering og Mobility, specialister i Lys og Belysning samt administrative medarbejdere, der fungerer som forløbskoordinatorer og sørger for, at man dagligt kan komme i kontakt med Synsrådgivningen ved CKV. I alt er 16 specialister tilknyttet Synsrådgivningen. Optikerne arbejder med avanceret udstyr på Heden 11, mens de øvrige medarbejdere løser de fleste opgaver i borgerens hjem, institution, skole og arbejdsplads.

Synstrekanten er fortsat ikke til at komme uden om: Det tætte samarbejde mellem øjenlæge, optiker og synskonsulent er en sikkerhed for, at personer med synshandicap altid får hjælp, der bygger på bedste viden om alvorlig synsnedsættelse. Der er et tæt samarbejde med Øjenafdelingen ved OUH og regelmæssige møder med henholdsvis børne- og voksenøjelæger, fx om nye metoder i behandling og rehabilitering, sjældne syndromer mv. Vi oplever en høj grad af gensidig tillid i samarbejdet og en prioritering fra øjenlægerens side af den nødvendige faglige dialog om de mange og meget forskellige øjendiagnoser, som vi møder, herunder CVI – hjernebetinget synsnedsættelse.

Det gode godt samarbejde med OUH viser sig også ved, at Synsrådgivningen i år deltager i planlægningen af et tværfagligt og tværsektorielt seminar med fokus på at bedre rehabiliteringen for borgere med svimmelhed. Både vanskeligheder med syn og hørelse kan medføre svimmelhed, og derfor indgår vi tværfagligt i planlægningen af et dette seminar med det formål at bedre borgerens rehabiliteringsforløb. CKV bidrager også i det nationale vidensarbejde i regi af Danske Tale Høre og synsinstitutioner. Det er en vigtig kilde til ny faglig viden og sparring om alt fra sjældne øjensygdomme, ny teknologi og afgørelser i Ankestyrelsen. CKV's deltagelse bidrager til fortsat faglig udvikling og fastholdelse af den høje specialviden inden for synsområdet.

Særligt for 2022

Ankestyrelsen er ved slutningen af 2022 kommet med to principafgørelser på synsområdet. Begge kan vise sig at medføre endog betydelige merudgifter for landets kommuner: Den ene afgørelse handler om definition af målgruppen for synsrådgivning. Den anden afgørelse handler om mennesker med Keratoconus (på dansk: Keglehornhinde). CKV undersøger i skrivende stund i samarbejde med henholdsvis DTHS og Region Syddanmark afgørelsernes rækkevidde med henblik på at vurdere behovet for ændret praksis og dernæst estimere de afledte merudgifter.

Digitaliseringen kan være en udfordring, men bringer også nye muligheder til personer med nedsat syn. Et særligt IT team sørger for at Synsrådgivningen er opdateret på software, hardware, tilgængelighed og tilbehør for mennesker med synsnedsættelse. Når det handler om så mange forskellige aldersgrupper og øjendiagnoser, er der aldrig tale om one size fits all. Derfor afsøger CKV hele tiden markedet for hjælpemidler. I 2022 har CKV fx afprøvet en skærm uden lys og har fundet at personer med synsnedsættelse kan profitere af den. Afprøvningen er sket i et tværfagligt samarbejde på tværs af afdelingerne i CKV, og det viser sig, at skærmen også kan anvendes af personer

med erhvervet hjernerystelse, lysfølsomhed og ordblindhed.

500 borgere på Fyn har øjenprotese. Kun 3 protesemagere i Danmark udvirker øjenprotese i akryl. Glasøjne produceres af tyske glaspustere og der er ingen protesemagere på Fyn. Området fik en del medieopmærksomhed i 2022, og CKV tog i samarbejde med Region Syddanmark hånd om de fynske borgere, mens det stod på. Borgere med ret til øjenprotese kan fortsat booke tid og møde ind i på CKV i Odense. Her stiller vi et lokale til rådighed til protesemagerne og deres udstyr. Dette er en del af de fynske kommuners abonnement ved CKV. Kommunerne sparer udgiften og borgerne sparer tiden til transport til Århus eller København.

Corona slap i 2022 endeligt sit tag. I 2022 genoptog CKV mestringsturene for elever med synsnedsættelse. Her var højt til loftet og himmelen, og der blev arbejdet ud fra både ambitiøse læringsmål og sociale mål. På turne udfordres børn og unge i trygge og sjove rammer sammen med deres synskonsulent og elever, der ligesom dem selv lever med et alvorligt synshandicap.



Foto: CKV

Igen indtog familier til mindre børn Heden 11. Synskonsulenterne tilbød guidede workshops og vejledning i en lang række værksteder - og børn og voksne nød samtidig at mødes og udveksle erfaringer. Det var for alle parter en meget inspirerende dag fyldt med livsglæde.

I denne årsberetning vender vi også blikket mod de mange børn med alvorlig synsnedsættelse på de fynske specialskoler. Synsrådgivningen har et rigtig godt samarbejde med skolerne og besøger dem flere gange om året. I samarbejde med nærmeste fagpersoner følges og kompenseres eleven for det nedsatte syn samt at bidrage til arbejde med elevens trivsel, udvikling og individuelle læringsmål. En stor del af rådgivningen ydes til elevernes fagpersoner, der varetager undervisningen af eleverne med nedsat syn og yderligere funktionsnedsættelser.

På voksenområdet er opgaverne især rettet mod uddannelse, beskæftigelse og ældre.

CKV oplever, at der er en stigning i behovet for synsrådgivning, i takt med at den ældre befolkningsgruppe i Danmark øges. Samtidigt stiger kompleksiteten og flere komplekse borgere har behov for flerfaglig, samstemt indsats på højeste specialiseringsniveau. God behandling sikrer, at mange lever længe med nedsat syn på grund af AMD og Grøn stær. Desværre kan det knibe med at blive henvist til synskonsulenten, og CKV oplever i perioder at modtage førstegangshenvendelser fra ældre, hvor synet og alderen i kombination betyder, at det er for sent rigtigt at sætte ind med hjælpemidler og synsrehabilitering. Det er ikke ualmindeligt, at CKV visiterer borgere, der er fyldt 100 år og ønsker at være selvhjulpne, trods et aldersbetinget synstab. Synskonsulenter og optikere tilbyder tips og tricks til at klare sig i hjemmet – som fx at vaske tøj, lave mad, finde sine ting, læse breve fra det offentlige. I hjemmet afprøve også praktiske hjælpemidler, lamper, IT løsninger og optiske løsninger - fx analoge og digitale lupper, kikkerter, briller og linser og software til forstørrelse af undertekster på TV. Altid efter devisen Bedst og Billigst.

I 2022 er voksenområdet styrket på tre områder:

- a) En ny stærk kollega, der tager diplomuddannelsen i ledelse samtidig med at hun oparbejder en bred praksiserfaring inden for det almene synsområde, døvblindeområdet og voksne med synsnedsættelse og udviklingshæmning.
- b) En mere systematisk indsamling af data vedr. CKV's udredning af personkredsen.
- c) Evaluering af Synsrådgivningens visitationspraksis og ny guideline for visitation og revisitation.

Kort om nye tiltag og opgaver i 2023

- Kursus for fagpersoner på børneområdet
- Undervisnings og besøgsdage for fagpersoner på børneområdet i abonnementskommunerne
- Fagdag for medarbejdere på beskæftigelsesområdet
- IKT undervisning: Fyraftensmøder for borgere i beskæftigelse og for ældre medborgere
- Nye kurser på Fyns i samarbejde med de nationale institutioner Synscenter Refsnæs og IBOS
- Afprøvning og evaluering af de nye guidelines for visitation på voksenområdet
- Implementering af Ankestyrelsens principafgørelse om personer med Keratoconus (en sygdom hvor synet bliver tiltagende sløret, med tiltagende nærsynethed og uregelmæssig bygningsfejl) samarbejde med aftagerkommunerne. CKV er i dialog med relevante aktører om fortolkningen af afgørelserne og orienterer kommunerne på kommende dialogmøder afgørelsernes betydning for CKV's ydelser til kommunernes borgere samt merudgifter til optik.
- Pilotprojekt: Afbureaukratisering af sagsgange ved visitation til optiske hjælpemidler til mennesker med varig synsnedsættelse i samarbejde med Kerteminde Kommune
- Afklaring af betydningen af Ankestyrelsens to afgørelser på synsområdet med henblik på at vurdere behovet for ændret praksis og dernæst estimere de afledte merudgifter i samarbejdet med abonnementskommunerne.
- Styrkelse af samarbejdet med synsrådgivningerne i trekantsområdet.

Legetek og Datatek 2022

Kommunerne, der har abonnement på Legeteket er Assens, Faaborg-Midtfyn, Kerteminde, Langeland, Middelfart, Nordfyns, Nyborg, Odense og Svendborg kommuner. Kommunerne, der har abonnement på Datateket er Assens, Faaborg-Midtfyn, Kerteminde, Langeland, Middelfart, Nordfyn, Odense og Svendborg kommuner. En række kommuner benytter desuden afdelingens skræddersyede løsninger, kurser og tilkøbsydelser.

Medarbejdere, ydelser og kurser

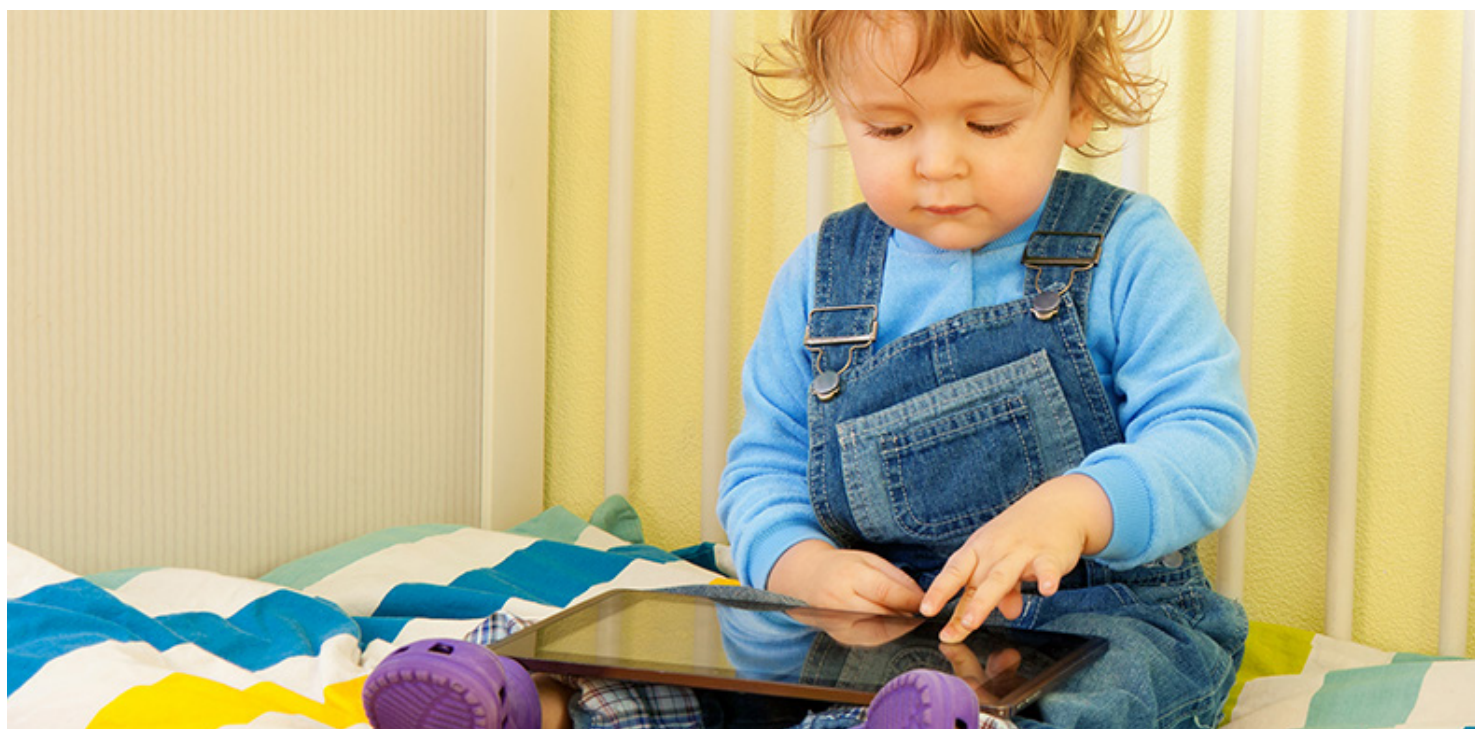
Legeteket er bemandet med en specialpædagog, der har været med til at etablere landets første Legeteker og medstifter af Legeteksforeningen i Danmark. Legetekslederen får hjælp hos erfarne fysioterapeuter til at løse opgaven. CKV's legetek er i dag landets største med en omsætning på mere end 1.000 cpr numre pr. år. Medarbejdere fra kommuner, selvejende og regionale institutioner modtager kvartalsvis rådgivning og deltager i Legetekets kurser.

Legeteket er et tilbud til alle børn med særlige behov, og børn som er i udfordrede positioner, i alderen 0 til 7 år. Det er også et tilbud til forældrene og til de fagfolk, som arbejder med børnene. Det er muligt at købe klippekort/årskort til børn over 7 år med forsinket udvikling og behov for Legetekets ydelser.

I Legeteket ydes rådgivning og vejledning om valget og brugen af udviklingsstimulerende materialer, som støtter op om barnets udvikling, og det er muligt at låne materialer til hjemmet eller institutionen. Legeteket er en stor samling af udviklingsorienterede materialer og redskaber til at støtte børns lege- og læringspotentialer sprogligt, kognitivt, motorisk og i samspillet med andre. Alle udlån er gratis for kommuner med abonnement.

Legeteket og benyttes af dagtilbud, institutioner, skoler, PPR, familiepleje etc. samt af forældre.

Både den digitale udvikling og udviklingen i børn og familier kalder på fornyelse. Legeteket har gennem årene oplevet stigende popularitet og en eksplosion i henvendelser, der udfordrer den ramme, som er fastsat med abonnementsordningens økonomi. Der er pt. ansat en medarbejder til at varetage omkring 2.000 henvendelser om året.



Datateket er bemandet med en speciallærer med viden om IKT og syn samt en erfaren fysioterapeut fra Mobilitetsafdelingen. Begge har stor erfaring med mennesker med forsinket udvikling og kognitiv udviklingsforstyrrelse. Datateket er en af de ydelser, der under corona oplevede et fald i efterspørgslen, og der er i 2022 gennemført en systematisk indsats for at kontakte de ofte meget sårbare børn og familier, som anvender Datatekets læringsapps.

Familier og institutioner modtager sparring og vejledning om pædagogiske apps og digitale spil, som benyttes på iPad. I samarbejdet med forældre og pædagogisk personale findes de bedste løsninger, til børn med særlige behov og funktionsnedsættelser. Medarbejderne har stor viden om børn og trækker på de børnefaglige miljø på CKV. De vejleder om kommunikation og sprog, samt kognitiv og social udvikling. Ved anvendelse af læringsapps og spil, som motiverer og matcher barnets niveau, støttes og fremmes barnets kognitive udvikling, deltagelsesmuligheder og kompetencer generelt.



Nye tiltag 2023-2025

Både den digitale udvikling og udviklingen i børn og familier kalder på fornyelse. Særligt Legeteket er præget af en stigning i antal henvendelser, der udfordrer abonnementsordningen. Derfor vil et tværfagligt børneteam ved CKV i samarbejde med kommunerne på Fyn se på de nuværende ydelser og kommunernes behov for at udvikle nye ydelser til fremtidens behov. De følgende tre temaer er premature forslag til udvikling af ydelserne og vil blive afprøvet i samarbejde med repræsentanter for abonnementskommunerne:

- **"Sansetek"**: Der ses et hastigt stigende behov for at yde tidlig forebyggende indsatser og afprøvning af sansemotoriske og stimulerende hjælpemidler til børn. CKV har derfor et "Sansetek" (arbejdstitel) på tegnebrættet.
- **Skoletek**: Mange brugere af Legeteket har forsinket udvikling og profiterer af Legetekets tilbud også i indskolingen. CKV har derfor et "Skoletek" (arbejdstitel) på tegnebrættet.
- **Datateket 02**: Datateket blev i sin tid bygget op om licenser. Men leverandørerne sælger i mindre grad licenser til brugerne, så der er behov for at reorganisere Datatekets rådgivningstilbud. CKV har derfor en reorganisering af Datateket 02 (arbejdstitel) på tegnebrættet.

IT og Kommunikationsteknologi (IKT) 2022

Assens, Faaborg-Midtfyn, Kerteminde, Langeland, Middelfart, Nordfyn, Nyborg, Svendborg og Ærø kommuner har abonnement ved CKV på ydelser inden for IT og KommunikationsTeknologi (IKT).

En række kommuner benytter desuden skræddersyede løsninger og tilkøbsydelser, som løses af afdelingens medarbejdere, der er certificerede undervisere og VISO leverandører.

Specialrådgivning om IKT

IKT afdelingen rådgiver og vejleder om hjælpemidler og strategier til alternativ kommunikation (AKS), Information og kommunikationsteknologi (IKT) og betjeningsløsninger til børn, unge og voksne, som har nedsat kommunikationsevne. Rådgivningen omfatter ikke mindst de pårørende og fagpersoner, som har behov for at kommunikere med den pågældende. Formålet er at understøtte den kommunikative udvikling og hjælpe med strategier og hjælpemidler til kommunikation. Der kan være forskellige årsager til, at den sproglige udvikling er forsinket eller ikke tilstede, og det tager rådgivningen afsæt i.

Der ydes blandt andet støtte til personer der har svært ved at kommunikere og

- er forsinket i sin sproglige og kommunikative udvikling

- har svært ved at udvikle, eller ikke har, et talesprog
- ikke længere kan styre PC, mus eller tastatur, anvende telefon og andre kommunikationsværktøjer
- har brug for symboler, piktogrammer eller tegn til kommunikation
- har brug for et hjælpemiddel til kommunikation

IKT afdelingen mærkede for alvor at Corona slap sit tag i løbet af foråret 2022. Der afholdes igen åbent Hus den 1. torsdag i måneden kl. 12.30-15.00, hvor en terapeut træffes, og du kan prøve hjælpemidler.

538 personer fra de 9 kommuner modtog i alt 718 ydelser i årets løb. Det svarer til fald i henvendelser fra unikke personer på 5,5 procent ift. 2021. Tallet dækker over både stigninger og fald blandt forskellige de målgrupper, som modtager IKT ydelser på Fyn. Fx var der for borgere med ALS tale om stigning på procent 23 procent unikke borgere fra 2021 til 2022. Tallene afspejler en optælling og viser ikke ydernes kompleksitet og varighed.

Medarbejdere, ydelser og kurser

Til at løse opgaven er der i IKT teamet ansat meget erfarne audiologopæder, ergoterapeuter, speciallærere, IT specialister og administrativt personale, i alt 8 personer, med forskellig subspecialisering. Ydelserne leveres i forskellige konstellationer af selvledende teams, der skræddersyer løsninger til den enkelte borger i



Foto: Colourbox.dk

samarbejde med kommunernes visitatorer, terapeuter, speciallærere, støttepersoner mv. Ved behov trækker teamet på CKV's høre- og synskonsulent, fysioterapeut og specialoptiker.

Et forløb kan omfatte udredning, afprøvning, rådgivning, vejledning og strække sig over en lang periode, fordi udfordringerne er komplekse. En del personer i målgruppen er desværre ramt af anden sygdom, hvilket kan påvirke forløbets varighed. Personer, der har fået udleveret specialiserede IKT hjælpemidler via CKV vender typisk tilbage, enten fordi de har trænet sig til nye færdigheder eller fordi deres funktionsevne er blevet ringere på grund af progredierende sygdom. Henvendelser handler også om reparation, tilpasning, vejledning af nye fagpersoner og opdateringer. Målgruppens udfordringer skyldes så forskellige forhold som ordblindhed, Parkinson, afasi, autisme, hjerne-skade, udviklingshæmning, spasticitet, Cerebral Parese, muskelsvind og ALS.

Medarbejderne er blandt landets mest specialiserede og bidrager til det nationale vidensarbejde i Social- og Boligstyrelsens kommunikationsnetværk, ISAAC, DTHS og andre fora for kommunikation og IKT, ligesom de deltager i relevant og kompetenceudvikling for at fastholde og videreudvikle det synsfaglige miljø ved CVK. De fleste medarbejdere er udpeget som VISO specialister.

Særligt for 2022

I 2022 er medarbejdere i IKT afdelingen blevet certificeret til at undervise og vejlede i de store kommunikationsprogrammer Go Talk Now, Grid, Boardmarker. Målet er naturligvis at sikre at de løsninger, vi leverer til borgerne er på det mest specialiserede niveau. Ved at undervise faggrupper opretholder og udvikler vi den høje faglighed ikke mindst på grund af deltagernes praksiseksempler, som undervisningen altid inddrager.

Også i 2022 har medarbejderne i IKT afdelingen håndterer en række sjældne diagnoser og syndromer og skræddersyet kommunikationsløsninger til borgeren og dennes pårørende og fagpersoner. Arbejdet udføres både i hjemmet, på skoler og i dag- og botilbud. Visitationen sker i tæt samarbejde med hjemkommunen

og de gode vaner fra Corona tiden med opkald og løbende sparring fra kommunernes sagsbehandlere, terapeuter m.fl. om faglige udfordringer er bibeholdt.

Bedre medicinsk behandling og en spændende teknologisk udvikling åbnede også i 2022 for nye muligheder for nye og langsigtede foranstaltninger også til de mennesker i målgruppen, som er meget hårdt ramt af sygdom og funktionstab. IKT teamet søger hele tiden at være på forkant med den teknologiske udvikling. Det sker blandt andet i et tæt samarbejde med SDU, UCL og det sociale område i Region Syd. IKT afdelingen vejleder og underviser fast de studerende ved audiologpæduddannelsen og ergoterapeutuddannelsen og underviser ligeledes om velværdsteknologi ved SOSU uddannelserne.

Blandt de specialopgaver, som har krævet en særlig tværfaglig og kreativ indsats, har i 2022 været to unge voksne med invaliderende, erhvervet hjerneskade. IKT konsulenten har skræddersyet analoge kommunikationsmidler, som betød, at de unges børn og ægtefæller fik adgang til at kommunikere med deres kære, som desværre er ramt af varige skader, på talen og kognitivt.

I 2022 blev esportsprojektet forlænget og et antal børn med bevægehandicap bl.a. Cerebral Parese fik mulighed for at modtage udredning, afprøvning samt udvikling og tilpasning for at kunne deltage i esport for alle, en ny frivillig forening for målgruppen.

Nye tiltag 2023

- Et tættere samarbejde med IT teamet i syns-afdelingen om fuld implementering af nye løsninger til tilgængelighed i software og hardware, betjening, platforme, tekniske løsninger, skærme mv.
- Understøtte implementeringen af projektet E-sport for alle i det civile samfund gennem foreningsdannelse og uddannelse af forældre og frivillige.
- En styrkelse af afdelingens visitationspraksis.
- Udvikling af Datateket som følge af den teknologiske udvikling af apps til læring.

Mobilitet 2022

Assens, Langeland, Nordfyns og Ærø kommuner har abonnement på ydelser inden for Mobilitet. Nyborg kommune har fra 1/7 ikke abonnement på Mobilitet længere. Faaborg-Midtfyn og Odense kommuner abonnerer på den Åbne rådgivning og Åbent hus i hjælpemiddeludstilling og prøvebolig ved CKV. En række kommuner benytter desuden skræddersyede løsninger og tilkøbsydelser fx udredning af komplekse borgere og kurser for terapeuter ansat i tilbud og træningsenheder.

Mobilitet – bevægehandicap og nedsat funktion

49 personer modtog udrednings- og rådgivningsforløb i 2022 mod 97 i 2021. Det kan til dels tilskrives demografiske udsving, og at Nyborg kommune har hjemtaget. Nyborg har i 2022 overtaget de højt specialiserede opgaver M2 og M4: Biler og siddestillingsanalyser/kørestole.

Opgaven omfatter udredning, tilpasning og indretning af handicapbiler, boligændringer, afprøvning af løsninger i CKV's testbolig, siddestillingsanalyse samt diverse tværgående ydelser.

Tallet viser naturligvis ikke ydelsernes kompleksitet og varighed. Mange forløb er langvarige over en længere periode og flere trækker ud, fordi vi beskæftiger os med borgere med alvorlige, smertefulde og progredierende lidelser. En sag kan derfor blive afbrudt og genoptages, når borgeren er klar fx efter ophold på hospital. Udredning sker i tæt samarbejde med borgere selv, pårørende og ikke mindst nærmeste fagpersoner, der kender borgeren og skal implementere nye løsninger i hverdagen efter forløbet hos CKV. Alle indsats skræddersys og tilpasses den enkelte person og det konkrete funktionstab, som personen oplever.

Teamets indsats sigter altid efter at personen forbedrer eller vedligeholder sit funktionsniveau. Det er en kæmpe glæde og lettelse for de personer, vi hjælper med indretning af en handicapbil, at de fremover kan transportere sig selv – uden at være afhængig af andre.

Det samme gælder personer, der benytter kørestol – fx på grund af fremskreden sklerose. At afværge rygsmerter og siddesår og hjælpe til et aktivt liv fra kørestolen gør en kæmpe forskel og værdsættes af pårørende og fagpersoner. Nogle familier kender medarbejderne på CKV rigtigt godt, fordi der er tale om mangeårige forløb og samarbejde om gode løsninger for mennesker med progredierende lidelser. Det betyder, at medarbejdere fra CKV kaldes ud i perioder, når udviklingen betyder, at der skal findes nye løsninger til at gøre hverdagen tålelig, når kroppen udsættes for skader og funktionstab på grund af alvorlig sygdom. Arbejdet spænder fra vævs- og funktionsundersøgelser, undersøgelse af muskeltonus og bevægemønstre samt afprøvning og tilpasning. En del af arbejdet går ud på at indhente oplysning om aktuelle hjælpemidler, og hvor den gode teknologiske support findes, så kommunens borgere modtager bedste og billigste løsning.

Medarbejdere, ydelser og kurser

Til at løse opgaven er der i Mobilitetsafdelingen ansat to fysioterapeuter, en ergoterapeut, en specialpædagog og sekretær.

Arbejdet er ofte meget kompliceret, men den oplevede kvalitet er høj, og målgruppen takker ofte spontant og direkte fx her hvor en borger reagerer på at modtage slutrapporten efter udredning og rådgivning om indretning af handicapbil:

"Tak for al' jeres hjælp. Jeg har aldrig oplevet at blive hjulpet så meget.

Jeg har følt mig for forstået og i sikre hænder med jer 2 dejlige mennesker.

Mange tak .

Venlig hilsen NN."

Terapeuterne er udpeget som VISO specialister og medlem af ViTSi (Det Videnskabende Tværfaglige Siddestillingsnetværk).

Særligt for 2022

Det tog noget tid inden Corona slap taget. De mest sårbare borgere var forsigtige med at invitere specialister ind i deres liv, selvom behovet for udredning og rådgivning igen var til stede. Men nu er situationen heldigvis på vej mod normalisering.

Nye tiltag i 2023

Afdelingen står overfor et generationsskifte, hvilket åbner op for overvejelser om overlevering af viden opsamlet fra flere årtier samt nye ideer til organisering og opgaveløsning i samarbejde med kommunerne. Der vil fortsat blive afholdt kurser lokalt, ligesom afdelingen indgår i et team af praksisspecialister i Region Syddanmark, der sikrer videndeling samt udvikling og udveksling af erfaring med praksis i samarbejde med kollegerne ved de højt specialiserede dag- og døgntilbud i regionen.



Foto: Colourbox.dk

Tilkøbsydelser

Ud over de ydelser, som en kommune har abonnement på, tilbyder CKV muligheden for at tilkøbe forskellige ydelser. Det kan være til en borger med særligt komplekse udfordringer, som giver anledning til tværfaglig højt specialiseret udredning eller en sag inden for en særlig sjælden diagnose. Nogle tilkøbsydelser er præsenteret i vores ydelseskatalog, og andre skræddersyes til den enkelte borger alt efter dennes behov. Nogle tilkøbsydelser målrettes pårørende eller plejepersonale omkring borgeren. I alle tilfælde står CKV til rådighed, når disse sager dukker op, og vi kommer gerne ud og bidrager med vores viden.

IKT og Mobilitet

Abonnementskommuner samt kommuner uden for Fyn har tilkøbt ydelser til børn og voksne inden for følgende områder:

- Introduktion til at anvende alternative simple og digitale kommunikationsløsninger
- Bilsager - selvkørebil, hjælperbus, indretning med loftlift mv.
- Boligsager – valg af hjælpemidler og hensigtsmæssig indretning med henblik på størst mulig selvhjulpethed
- Siddestillingssager – valg, tilpasning og brug af specialkørestole, fx ved muskelsvind og parese
- Kognitive sager - opmærksomhed, hukommelse, organisering, argumentation, eksekutive funktioner, selvregulering eller nedsat informationsbearbejdning
- Udvikling og tilpasning af betjeningsløsninger til unge, der spiller e-sport
- Erhvervet hjerneskade
- Comotiosager

Syn

Abonnementskommuner, institutioner samt enkelte kommuner uden for Fyn har tilkøbt ydelser til borgere med synsnedsættelse inden for følgende områder:

- Beskæftigelse: Udredning, afprøvning og implementering af løsninger for at sikre fastholdelse eller tilbagevenden til job, særligt inden for IKT og betjening (skærm, tastatur, software), lys og belysning samt energiforvaltning.
- Længere individuelle undervisningsforløb i brugen af synshjælpemidler hos mennesker, hvor specialrådgivning og korte undervisningsforløb ikke rækker, fx hvis den kognitive funktion er nedsat
- Undervisning af faggrupper i arbejdet med mennesker med alvorlig synsnedsættelse
- Erhvervet hjernerystelse, fx samsynsproblematikker og synstræning
- Belysning ved renovering af handicapvenlige boliger

Ligeledes yder Synsrådgivningen Specialpædagogisk Støtte (SPS) for fynske unge på ungdomsuddannelse og videregående uddannelse, betalt af Børne- og Undervisningsministeriet.

Høre

I Hørerådgivningen er der mange kommuner, som benytter sig af tilkøb til **hørefaglig specialrådgivning til personer med hørevanskeligheder i erhverv**. Det kan blandt andre være hørehæmmede, døvblevne, CI-brugere og personer med tinnitus eller lydfølsomhed. Formålet er at undersøge og afhjælpe borgeren ift. høretekniske hjælpemidler, men også ift. hvilke kompenserende muligheder, der kan gøres af borgeren selv eller af arbejdspladsen for at imødekomme borgerens funktionsnedsættelse, så denne kan fastholde sit arbejde og fungere optimalt i de pågældende arbejdsforhold. Vi arbejder i disse sager tæt sammen med kommunens sagsbehandlere i jobcentre.

Vi tilbyder også **gruppeforløb til borgere med tinnitus, ménières og/eller hyperacusis**, når deres lidelse gør det svært for dem at klare et arbejde på ordinære vilkår, deltage i sociale arrangementer eller opnå normal nattesøvn og dermed øge risikoen for at udvikle stressbetingede lidelser og depression. I et gruppeforløb får deltagerne udvidet viden om deres vanskeligheder samt indsigt i behandlingsformer og kognitive modeller, ligesom det at mødes med ligesindede har en gavnlig effekt. I gruppeforløbet kobles også naturterapi på den mere traditionelle specialpædagogiske undervisningsform.

Hørerådgivningen for voksne på CKV er leverandører til STUK (Styrelsen for Undervisning og Kvalitet) og varetager derigennem **specialpædagogisk hørefaglig bistand til unge under uddannelse**. Vi tager ud til de unges uddannelsesinstitutioner og vejleder ift. god kommunikation og klasserumsindretning, så der sikres optimale læringsforhold for den unge studerende.

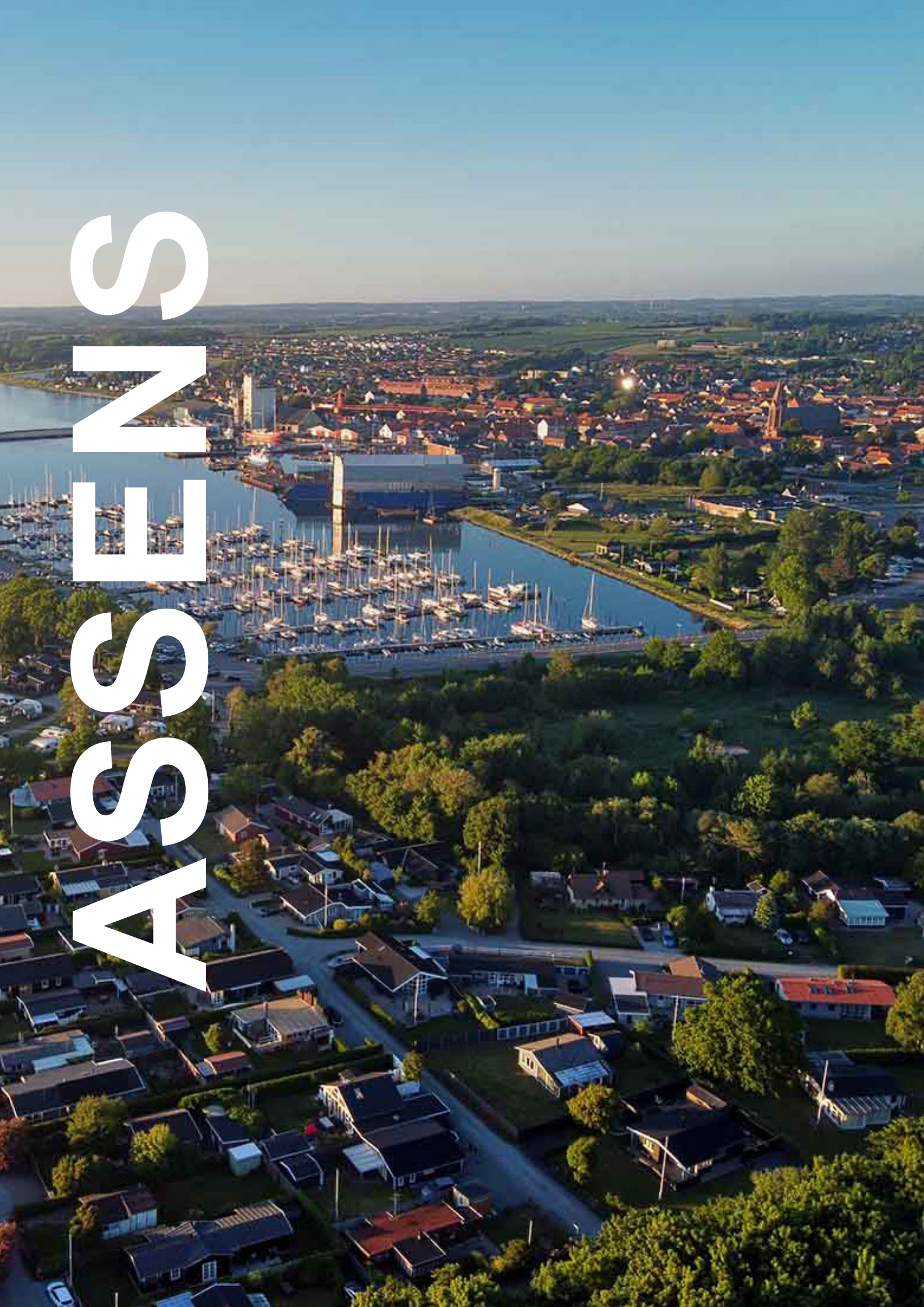
Tale

I taleafdelingen oplever vi en stigning i antallet af tilkøbsydelser, som omhandler **unge borgere med medfødte sprog- og talevanskeligheder**. Vi oplever en øget opmærksomhed på unge borgere, som har tale- og sprogdiagnoser med sig fra barndommen og videre ind i voksenlivet. Det kan være diagnoser som udviklingsmæssig sprogforstyrrelse (Developmental Language Disorder – DLD), verbal dyspraksi og udtalevanskeligheder, som er persisterende, eller hvor det ikke tidligere har været muligt at undervise ift. disse. Vi skræddersyer et undervisningstilbud, som er foreneligt med eventuel uddannelse.

Taleafdelingen oplever også flere borgere, som søger hjælp på CKV ift. en pårørende med **demens** med tale- og sproglige vanskeligheder. Særligt borgere med frontotemporal demens udviser sproglige vanskeligheder som nogle af de første symptomer i sygdomsforløbet. En større ældrepopulation og en længere levetid vil forventeligt medføre flere medborgere med demens. Det kræver en større opmærksomhed fra mange faggrupper også audiologopæder. I øjeblikket har taleafdelingen på CKV intet abonnements tilbud til borgere med demens og deres pårørende, selvom der forventeligt er mange borgere, der vil kunne have gavn af det. Indtil videre rummer vi de henvendelser, vi får fra borgere fra vores abonnementskommuner, og giver disse borgere et kort rådgivnings- og vejledningsforløb samt sørger for relevant viderehenvielse. Såfremt antallet af henvendelser stiger, kan det blive nødvendigt at tilbyde demensudredning samt vejledning og rådgivning til borgere med demens og deres pårørende som tilkøbsydelse.

KOMMUNERNE I DATA OG TALE





ASSESS

DATA OG TAL TALE

I 2022 har taleafdelingen på CKV givet specialpædagogisk vejledning og rådgivning og logopædisk undervisning 184 gange til 173 borgere fra Assens kommune.

Vi har haft kontakt til 32 Assens-borgere med **tale-sproglige følger efter senhjerneske**, hvoraf 23 efterfølgende har modtaget en udredning og 22 af disse borgere har sidenhen modtaget logopædisk undervisning. Det er eksempelvis borgere med afasi, dysartri, apraksi og kognitive kommunikative vanskeligheder. Ikke alle henvisninger resulterer i undervisning, da nogen borgere heldigvis spontant remitterer eller af andre årsager ikke alligevel har brug for logopædisk bistand.

50 Assens-borgere har modtaget undervisning af **stemmevanskeligheder**, eksempelvis hæs stemme, transstemme eller følger efter stemmebåndsparese.

7 borgere med **parkinsons sygdom** har modtaget taleundervisning.

6 borgere har modtaget taleundervisning for følger efter **cancer behandling**, det kan være mundhulecancer, laryngectomi (fjernelse af struben) og andre operationer som påvirker stemmeproduktionen.

3 **voksne borgere med stammen** har modtaget undervisning og 24 **børn med stammen** har modtaget

undervisning.

6 førskolebørn med specifikke sproglige vanskeligheder har modtaget undervisning i vores sproggruppe.

Der ses en i 2022 en øgning af undervisning af borgere med stemmevanskeligheder, borgere med senhjerneske og førskolebørn med specifikke sproglige vanskeligheder, mens der er en reduktion ift. børn og voksne der stammer. Sidstnævnte er i overensstemmelse med vores gradvise ændring af praksis inden for stammeområdet, hvor vi i højere grad individualiserer undervisningen og derved skaber øget mulighed for målrettet logopædisk undervisning til de børn som har brug for mere end et gruppetilbud. Generelt ses der i flere dele af landet en tilbagegang på henvisninger fra voksne borgere der stammer.

Assens kommune	2021		2022	
	Ydelse	Cpr.	Ydelse	Cpr.
T1A - Senhjerneske - første kontakt	37	35	32	32
T1+T1B+T1C+T1E+T1F - Senhjerneske - udredning	26	26	23	23
T1D+T2+T3+T4+T5+T6+T7+T8+T9+T10 - Senhjerneske - undervisning	7	7	25	22
T11+T12+T12A+T17 - Stemmeundervisning	46	45	51	50
T13+T14+T15+T16 - Parkinson - undervisning	8	8	7	7
T18+T19+T20+T21 - Følgeskader efter cancerbehandling inkl. laryngectomi	2	2	6	6
T22 - Stammeundervisning unge og voksne	10	7	3	3
T23+T24A+T24B+T24C+T24D - Stammeundervisning børn	43	35	31	24
T25 - Sproggruppe undervisning	4	4	6	6
I ALT	183	169	184	173
Entydige CPR. nr. i alt	137		131	

DATA OG TAL

IKT, MOBILITET, LEGETEKET OG DATATEKET

IKT: I 2022 har CKV ydet specialrådgivning i IKT i 60 komplekse sager i Assens kommune. Der er et fald på 39 sager ift. 2021. Årsagen kan nok ikke alene tilskrives forventelige udsving i antallet af henvendelser og der er derfor dialog med Assens Kommune om at øge kendskabsgraden til CKV's ydelser blandt kommunens medarbejdere.

Det samlede antal ydelser var i 2022 68 mod 103 i 2021. Tallet afspejler, at der er enkelte borgere med behov for alternativ og støttet kommunikation, der i løbet af året modtog mere end en ydelse. Borgere, der kommer i betragtning til afprøvning og udlån, udredes altid ud fra aktuelt funktionsniveau og i samarbejde med pårørende og relevante fagpersoner.

27 børn og voksne modtog udredning, afprøvning og rådgivning om hjælpemidler til alternativ og støttet kommunikation. Der er rådgivet om varigt udlån, opfølgning og foretaget reparation og udskiftning i 13 sager og ydet IT hotline og service i 18 sager. Der blev tillige ydet støtte til 2 borgere med den hastigt progredierende sygdom, ALS.

Mobilitet: I 2022 har CKV ydet specialrådgivning i mobilitet 11 komplekse sager. Der er et fald på 9

sager ift. 2021 som kan tilskrives forventelige udsving i antallet af henvendelser. Borgere, der kommer i betragtning til afprøvning af relevante hjælpemidler, tilpasning og rådgivning om indretning og praksis, udredes altid for aktuelle funktionsniveau og i samarbejde med pårørende og relevante fagpersoner. Der er ydet rådgivning og afprøvning i 1 boligsag og 10 siddestillingsager.

Legeteket: Antallet af børn, der modtog rådgivning og lånte udviklingsstimulerende materiale i Danmarks største Legetek, var 136 mod 113 i 2021, hvilket er en stigning på 17 procent. Der ydes rådgivning og udlån til brugerne hvert kvartal, og det er typisk forældre og fagpersoner, der modtager rådgivning til arbejdet med at understøtte barnets position, trivsel, udvikling og læring.

Datateket: Antallet af børn, der modtog rådgivning og lånte udviklingsstimulerende apps og spil, var 6 i 2022. Der ydes rådgivning og udlån til brugerne efter behov, og det er typisk barnet og forældrene, der deltager i afprøvningen og modtager specialrådgivningen, der understøtter barnets position, trivsel, udvikling og læring.

Assens kommune	2021		2022	
	Ydelse	Cpr.	Ydelse	Cpr.
IKT				
IKT1 - Hjælpemidler til alternativ og støttet kommunikation	31	30	28	27
IKT1A + IKT1B - Varigt udlån + opfølgning, rep, udskiftning	23	22	17	13
IKT22 - Hotline. Service	37	37	21	18
IKT2 - Borgere med ALS	3	3	2	2
IK3/4 - Åben rådgivning	0	0	0	0
Mobilitet				
M1 - Hjælpemidler til børn og voksne	0	0	0	0
M2 - Biler	0	0	0	0
M3 - Boligændringer	0	0	0	0
M3A - Testbolig	0	0	1	1
M4+M4A - Siddestillingsanalyse og opfølgning	21	20	10	10
M7/8 - Tværgående ydelser	0	0	0	0
M10 - Legeteket	113		136	
M11 + M11A - Datateket	7	7	8	8
I alt	235	119	223	79

DATA OG TAL

SYN

I 2022 har CKV ydet synsrådgivning til 317 sager i Assens kommune. Der er en mærkbar stigning på 61 borgere ift. 2021, som kan tilskrives en kombination af forventelige udsving i antallet af henvendelser om højt specialiseret synsrådgivning og et efterslæb efter Corona-årene. Stigningen ses især ved børn med multiple funktionsnedsættelser, nye voksenhenvendelser og specialoptik.

Det samlede antal ydelser fra Synsrådgivningen ved CKV var i 2022 360 mod 271 i 2021. Tallet afspejler, at der er borgere med alvorlig synsnedsættelse eller blindhed, der i løbet af året modtager mere end en ydelse. Borgere, der kommer i betragtning til synsrådgivning vurderes altid i forhold til den samlede synsfunktion, herunder VISUS (synsevne), synsfeltindskrænkning og funktionelle syn. Serviceloven udpeger desuden 14 medicinsk optiske diagnoser, som er berettiget til højt specialiseret hjælp og støtte og her modtog 76 borgere i 2022 89 ydelser.

Der er indhentet øjenoplysninger og foretaget afklarende udredning ved 63 borgere over 18 år og synskonsulenterne i voksenteamet har rådgivet 51 nye

såvel som kendte borgere. På voksenområdet har CKV endvidere rådgivet og hjulpet 2 borgere med dobbelt sansetab (syn og høre) og 2 borgere med psykisk udvikling i kombination med alvorlig synsnedsættelse. Der er desuden undervist i de højt specialiserede områder Orientering og Mobility (1 person) og ADL (almindelig daglig levevis, fx madlavning, tøjvask, rengøring) (1 person).

Synsrådgivningens børneteam har ydet støtte og vejledning til 3 småbørn, 8 skoleelever og 5 unge på normalområdet. 12 børn og unge med multiple funktionsnedsættelser har modtaget støtte.

77 borgere har været indkaldt til afprøvning af optiske løsninger (briller, lupper, kikkerter osv.). Her af er 43 sager løst i hjemmet, typisk hos borgere med ringe mobilitet. IKT teamet har foretaget udredning og afprøvning ved 9 voksne borgere i 2022 mod 21 i 2021.

Kommunens borgere har også benyttet ydelser inden for syn-hjerneskode, IKT-undervisning og hjælp i jobcentersager.

Assens kommune	2021		2022	
	Ydelse	Cpr.	Ydelse	Cpr.
S0 + S0a - Sagsudredning	52	50	65	63
S1 - Synsrådgivning og vejledning borgere +18 år	40	38	56	51
S2 - Erhvervet syns- og høreskade (døvblindhed) +18 år	3	3	2	2
S3 - Syn og udviklingshæmning +18 år	2	2	3	2
S4 - Brailleundervisning (eneundervisning)	0	0	0	0
S5 - Undervisning i mobility (eneundervisning)	0	0	1	1
S6 + S19 - ADL – eneundervisning i hverdagsaktiviteter med nedsat syn	0	0	1	1
S7 - CCTV – eneundervisning i brugen af CCTV (læsning og nærarbejde)	0	0	0	0
S9 + S9a - Småbørn – vejledning, rådgivning, undervisning af børn, forældre og fagpersoner	2	2	5	3
S10 - Skoleelever – vejledning, rådgivning, undervisning af elever, forældre og fagpersoner	15	15	12	8
S11 - Børn og unge med nedsat syn og multiple funktionsnedsættelser – vejledning, rådgivning og undervisning af elever, forældre og fagpersoner	9	9	22	12
S12 - Unge – vejledning, rådgivning og undervisning	2	2	5	5
S13 + S13a + S13b - Svagsynsoptik – specialrådgivning, afprøvning og levering af optik ved varig øjenlidelse	51	50	82	77
S14 + S14a - Specialoptik ved medicinsk-optisk øjenlidelse - specialrådgivning, afprøvning og levering af optik	66	56	89	76
S16 + S16a + S16b - IKT - afprøvning, instruktion af informationsteknologiske hjælpemidler	30	21	9	9
I alt	175	155	226	192

DATA OG TAL

HØRE

CKV har i 2022 givet hørerådgivning og specialpædagogisk hørefaglig undervisning 965 gange til 734 borgere fra Assens kommune.

I 2022 har CKV mødt 368 borgere fra Assens kommune i **telefontræffetiden og i træffetiden på de lokale træffesteder**. Flere borgere er kommet flere gange og der er i alt blevet rådgivet og vejledt samt afhjulpnet akutte problemstillinger i forhold til hørevanskeligheder, høreapparater og høretekniske hjælpemidler 505 gange. Vi sørger altid for at bistå med viderehenvisning, hvis der eksempelvis er fejl på høreapparatet og det skal retur til forhandleren eller hvis borgeren skal have sundhedsfaglig hjælp på høreklinikken.

Vi har i 2022 haft 35 borgere til **begynderundervisning**, når de har fået nyt høreapparat. Dette tal er næsten halvdelen af, hvad det var i 2021, hvor vi så 69 borgere til begynderundervisning. En vigtig årsag til dette ligger desværre i OUH's skift af journalsystem, som medførte at høreklinikken i lang tid ikke fik sendt henvisninger til CKV. Vi har gjort høreklinikken på OUH opmærksom på dette og forventer, at antallet af henvisninger stiger igen i løbet af 2023. Hvis I oplever en borger, som har problemer med sit høreapparat og ikke er blevet henvist til CKV, kan I altid henvise dem, også selvom der er gået langt tid siden de fik deres høreapparat. Ydermere har vi en formodning om, at en del borgere som får deres høreapparat fra en privat forhandler ikke bliver henvist til CKV. Derfor har vi i 2023 en øget indsats ift. oplysning til de private høreapparatforhandlere i vores abonnementskommuner, så de kender os og ved, at de kan henvise deres kunder til specialpædagogisk og hørefaglig opfølgning hos os.

Af samme årsag har vi også udsendt et færre antal **spørgeskemaer** til borgere med nyt høreapparat. Der er i 2022 håndteret 69 spørgeskemaer mod 122 i 2021.

Vi har haft 200 **konsultationer og hjemmebesøg** i 2022. Konsultationerne kan foregå både i Odense og på de lokale træffesteder i kommunerne og bruges når der er problemstillinger, der ikke kan håndteres telefonisk. I konsultationerne udreder og underviser vi ift. borgerens hørevanskeligheder og hjælper med

håndtering og vedligehold af høreapparatet og eventuelt høretekniske hjælpemidler.

Vi ser en stigning i antallet af forløb omkring **høretekniske hjælpemidler**, hvor vi i 2022 har haft 103 forløb mod 68 i 2021.

Vi har ikke set nogen borgere fra Assens kommune ift. **visuel kommunikationstræning, tale-stemme-korrektion og til kommunikationskursus**, ligesom vi ikke har haft behov for at tilbyde **psykologbistand** til nogen borgere fra Assens kommune. Enkelte ydelser i vores ydelseskatalog bruges sjældent, men vi er klar til rykke ud med bistand til en familie, hvis der eksempelvis opstår et pludseligt høretab, som sudden deafness eller hvis der er en forværring i en hørenedsættelse eksempelvis hos en dement borger. I disse tilfælde kan vi bidrage med hurtig støtte til både borgeren og dennes familie. I mange tilfælde er det essentielt, at pårørende inddrages, så de får en bedre forståelse for problemstillingen og de udfordringer der er relateret til høretabet samt får strategier til at indgå bedst muligt i kommunikationen.

Vi har i 2022 haft 2 sager med **overgangsvejledning til unge hørehæmmede**. Vi rådgiver og vejleder den unge ift. overgangen fra grundskole til videregående uddannelse, så de altid ved, hvordan de fremadrettet kan få den rette hjælp via STUK (Styrelsen for Undervisning og Kvalitet).

Vi har ikke mødt nye borgere fra Assens med **erhvervet syns- og hørenedsættelse**. Der var til gengæld 4 borgere i 2021, som fik bistand ift. at håndtere dagligdagen med erhvervet syns- og hørenedsættelse/døvblindhed. I disse sager samarbejder vi tæt med vores kollegaer fra synsafdelingen, ligesom vi har et tæt samarbejde med Center For Døve.

Vi har i 2022 undervist 7 borgere med **Cochlear Implant (CI)**. Forløbet er altid af længere varighed og starter allerede inden borgeren opereres. Vores undervisning har til formål at optimere det auditive udbytte af CI'et og vejlede både borgeren selv men også dennes pårørende om gode kommunikationsmåder. Vi har et tæt samarbejde med OUH i disse sager, så vi

sikrer optimal indstilling af CI'et. Der er aldrig ventetid til et CI forløb.

Vi har i 2022 haft 22 borgere i **Tinnitus forløb, eller til undervisning ift. lydfølsomhed eller mènesières**. Det er en stigning på 7 borgere fra 2021, hvor vi så 15 borgere. Der bliver større og større opmærksomhed på, at det er hjælp at hente, hvis man har fået tinnitus. I tinnitus forløb giver vi borgeren mestringsstrategier til at håndtere hverdagen med tinnitus, lydfølsomhed eller mènesières sygdom. Vi afdækker også muligheden for delvis afhjælpning i form af hjælpemidler som eksempelvis et høreapparat med særlige indstillinger, som i nogen tilfælde kan maskere lyden der opleves.



Foto: Colourbox.dk

Assens kommune	2021		2022	
	Ydelse	Cpr.	Ydelse	Cpr.
H1 - Telefontræffetid	390	290	462	327
H2 - Træffetid ved lokale træffesteder	1	1	43	41
H3 - Begynderundervisning	72	69	37	35
H4 - Spørgeskema/opfølgning på rehabilitering med høreapparat	122	122	69	69
H5 - Tidsbestilt konsultation/hjemmebesøg med udredning, specialundervisning og rådgivning	116	99	200	156
H6 - Høretekniske hjælpemidler - udredning, afprøvning og rapport	68	55	103	75
H7 - Kommunikationskursus	0	0	0	0
H8 - Tinnitus/Mènesière/Hyperacusis. Grundforløb	29	15	41	22
H9 - Cochlear Implant (CI)	8	7	8	7
H10 - Visuel kommunikation TSK/MHS niveau 1-2-3	0	0	0	0
H11 - Tale-/stemmekorrektion	0	0	0	0
H12 - Voksne med erhvervet syns- og hørenedsættelse	5	4	0	0
H13 - Overgangsvejledning til unge HH og døvblevne u/18 år	2	1	2	2
H14 - Psykologsamtaler - Tinnitus/Mènesière/Hyperacusis	2	2	0	0
I alt	815	665	965	734
Entydige CPR. nr.	341		294	



FABRIK- ROFFEN MIDT- BYEN

DATA OG TAL SYN

I 2022 har CKV leveret ydelser på synsområdet i 165 sager i Faaborg-Midtfyn kommune. Der er et fald på 101 sager ift. 2021, hvilket tilskrives at Faaborg-Midtfyn kommune har overtaget synsrådgivning for voksne.

Det samlede antal ydelser fra Synsrådgivningen ved CKV var i 2022 295 mod 201 i 2021. Tallet afspejler, at der er borgere som i løbet af året modtager mere end en ydelse. Borgere, der kommer i betragtning til ydelser ved CKV vurderes altid i forhold til den samlede synsfunktion, herunder VISUS (synsevne), synsfeltindskrænkning og funktionelle syn. Serviceloven udpeger desuden 14 medicinsk optiske diagnoser, som er berettiget til højt specialiseret hjælp og støtte til optiske løsninger og her modtog 89 borgere i 2022 103 ydelser.

På voksenområdet har 2 borgere modtaget undervisning i Orientering og Mobility.

Synsrådgivningens børneteam har ydet støtte og vejledning til 8 småbørn, 6 skoleelever og 3 unge på normalområdet. 5 børn og unge med multiple funktionsnedsættelser har modtaget støtte.

33 borgere har været indkaldt til afprøvning af optiske løsninger (briller, lupper, kikkerter osv.) mod 234 i 2021. 1 sag er løst i hjemmet, typisk hos borgere med ringe mobilitet. IKT teamet har foretaget udredning og afprøvning ved 13 voksne borgere i 2022 mod 20 i 2021.

Kommunens borgere har også benyttet ydelser inden for syn-hjerneskade og IKT-undervisning.

Faaborg-Midtfyn kommune	2021		2022	
	Ydelse	Cpr.	Ydelse	Cpr.
S4 - Brailleundervisning (eneundervisning)	0	0	0	0
S5 - Undervisning i mobility (eneundervisning)	7	7	2	2
S9 + S9a - Småbørn – vejledning, rådgivning, undervisning af børn, forældre og fagpersoner	9	9	15	15
S10 - Skoleelever – vejledning, rådgivning, undervisning af elever, forældre og fagpersoner	11	6	9	6
S11 - Børn og unge med nedsat syn og multiple funktionsnedsættelser – vejledning, rådgivning og undervisning af elever, forældre og fagpersoner	7	7	10	5
S12 - Unge – vejledning, rådgivning og undervisning	4	2	4	3
S13 + S13a + S13b - Svagsynsoptik – specialrådgivning, afprøvning og levering af optik ved varig øjenlidelse	58	58	38	36
S14 + S14a - Specialoptik ved medicinsk-optisk øjenlidelse - specialrådgivning, afprøvning og levering af optik	99	84	103	89
S16 + S16a + S16b - IKT - afprøvning, instruktion af informationsteknologiske hjælpemidler	24	20	17	13
I alt	219	193	198	190

DATA OG TAL - HØRE

CKV har i 2022 givet specialpædagogisk hørefaglig undervisning til 20 borgere fra Faaborg-Midtfyns kommune med **tinnitus, lydfølsomhed eller mèniéres**. Der bliver større og større opmærksomhed på at det er hjælp at hente, hvis man har fået tinnitus. I disse forløb giver vi borgeren mestringsstrategier til at håndtere hverdagen med tinnitus, lydfølsomhed eller mèniéres sygdom. Vi afdækker også muligheden for delvis afhjælpning i form af hjælpemidler som

eksempelvis et høreapparat med særlige indstillinger, som i nogen tilfælde kan maskere lyden der opleves.

Faaborg-Midtfyn kommune	2021		2022	
	Ydelse	Cpr.	Ydelse	Cpr.
H8 - Tinnitus/Mènière/Hyperacusis. Grundforløb	62	29	35	20
I alt	62	29	35	20
Entydige CPR. nr.	29		20	

DATA OG TAL

IKT, MOBILITET, LEGETEKET OG DATATEKET

IKT

I 2022 har CKV ydet specialrådgivning i IKT i 108 komplekse sager i Faaborg-Midtfyn kommune. Der er en stigning på 15 sager ift. 2021, som kan tilskrives forventelige udsving i antallet af henvendelser.

Det samlede antal ydelser var i 2022 115 mod 97 i 2021. Tallet afspejler, at der er enkelte borgere med behov for alternativ og støttet kommunikation, der i løbet af året modtog mere end en ydelse. Borgere, der kommer i betragtning til afprøvning og udlån, udredes altid ud fra aktuelt funktionsniveau og i samarbejde med pårørende og relevante fagpersoner.

52 børn og voksne modtog udredning, afprøvning og rådgivning om hjælpemidler til alternativ og støttet kommunikation. Der er rådgivet om varigt udlån, opfølgning og foretaget reparation og udskiftning i 20 sager og ydet IT hotline og service i 30 sager. Der blev tillige ydet støtte til 6 borgere med den hastigt progredierende sygdom ALS.

Legeteket

Antallet af børn, der modtog rådgivning og lånte udviklingsstimulerende materiale i Danmarks største Legetek var 134 mod 149 i 2021. Der ydes rådgivning og udlån til brugerne hvert kvartal og det er typisk forældre og fagpersoner, der modtager rådgivning til arbejdet med at understøtte barnets position, trivsel, udvikling og læring.

Datateket

Antallet af børn, der modtog rådgivning og lånte udviklingsstimulerende apps og spil var 15 i 2022. Der ydes rådgivning og udlån til brugerne efter behov og det er typisk barnet og forældrene, der deltager i afprøvningen og modtager specialrådgivningen, der understøtter barnets position, trivsel, udvikling og læring.

Faaborg-Midtfyn kommune	2021		2022	
	Ydelse	Cpr.	Ydelse	Cpr.
IKT				
IKT1 - Hjælpemidler til alternativ og støttet kommunikation	37	35	55	52
IKT1A + IKT1B - Varigt udlån + opfølgning, rep, udskiftning	16	15	21	20
IKT22 - Hotline. Service	35	35	33	30
IKT2 - Borgere med ALS	5	5	6	6
IK3/4 - Åben rådgivning	0	0	0	0
Mobilitet				
M7/8 - Tværgående ydelser	0	0	0	0
M10 - Legeteket	149		134	
M11 + M11A - Datateket	15	14	15	15
I alt	257	104	264	123



KERTEMINDE

DATA OG TAL TALE

I 2022 har taleafdelingen på CKV givet specialpædagogisk vejledning og rådgivning og logopædisk undervisning 124 gange til 115 borgere fra Kerteminde kommune.

Vi har haft kontakt til 19 Kerteminde-borgere med **tale-sproglige følger efter senhjerneske**, hvoraf 17 efterfølgende har modtaget en udredning og 12 af disse borgere har sidenhen modtaget undervisning. Det er eksempelvis borgere med afasi, dysartri, apraksi og kognitive kommunikative vanskeligheder. Ikke alle henvisninger resulterer i undervisning, da nogen borgere heldigvis spontant remitterer eller af andre årsager alligevel ikke har brug for logopædisk bistand.

24 Kerteminde-borgere har modtaget undervisning af **stemmevanskeligheder**, eksempelvis hæs stemme, transstemme eller følger efter stemmebåndsparese.

10 borgere med **parkinsons sygdom** har modtaget taleundervisning.

0 borgere har modtaget taleundervisning for **følger efter cancer behandling**, det kan være mundhulecancer, laryngectomi (fjernelse af struben) og andre operationer som påvirker stemmeproduktionen.

0 **voksne borgere med stammen** har modtaget undervisning og **32 børn med stammen** har modtaget undervisning.

1 **førskolebarn med specifikke sproglige vanskeligheder** har modtaget undervisning i vores sproggruppe.

Der er i 2022 overordnet et lille fald i antallet af henvisninger modtaget fra Kerteminde kommune. Der ses et lille fald i antallet af borgere med stemmevanskeligheder og borgere med senhjerneske som har modtaget undervisning. Begge dele kan tilskrives forventelige udsving i antallet af borgere med behov for disse ydelser. Der har kun været 1 førskolebarn med specifikke sproglige vanskeligheder mod 6 børn i 2021, og der er en reduktion ift. børn der stammer. Sidstnævnte er i overensstemmelse med vores gradvise ændring af praksis indenfor stammeområdet, hvor vi i højere grad individualiserer undervisningen og derved skaber øget mulighed for målrettet logopædisk undervisning til de børn, som har brug for mere end et gruppetilbud. Generelt ses der i flere dele af landet en tilbagegang på henvisninger fra voksne borgere der stammer.

Kerteminde kommune	2021		2022	
	Ydelse	Cpr.	Ydelse	Cpr.
T1A - Senhjerneske - første kontakt	31	29	20	19
T1+T1B+T1C+T1E+T1F - Senhjerneske - udredning	17	16	17	17
T1D+T2+T3+T4+T5+T6+T7+T8+T9+T10 - Senhjerneske - undervisning	20	17	14	12
T11+T12+T12A+T17 - Stemmeundervisning	30	28	24	24
T13+T14+T15+T16 - Parkinson - undervisning	9	8	10	10
T18+T19+T20+T21 - Følgeskader efter cancerbehandling inkl. laryngectomi	0	0	0	0
T22 - Stammeundervisning unge og voksne	2	2	0	0
T23+T24A+T24B+T24C+T24D - Stammeundervisning børn	59	48	38	32
T25 - Sproggruppe undervisning	6	6	1	1
I ALT	174	154	124	115
Entydige CPR. nr. i alt	118		89	

DATA OG TAL

IKT, LEGETEKET OG DATATEKET

IKT

I 2022 har CKV ydet specialrådgivning i IKT i 49 komplekse sager i Kerteminde kommune. Der er et fald på 3 sager ift. 2021, som tilskrives forventelige udsving i antallet af henvendelser.

Det samlede antal ydelser var i 2022 51 mod 54 i 2021. Tallet afspejler, at der er enkelte borgere med behov for alternativ og støttet kommunikation, der i løbet af året modtager mere end en ydelse. Borgere, der kommer i betragtning til afprøvning og udlån, udredes altid ud fra aktuelt funktionsniveau og i samarbejde med pårørende og relevante fagpersoner.

19 børn og voksne modtog udredning, afprøvning og rådgivning om hjælpemidler til alternativ og støtte kommunikation. Der er rådgivet om varigt udlån, opfølgning og foretaget reparation og udskiftning i 7 sager og IT hotline og service i 11 sager. Der blev tillige ydet støtte til 6 borgere med den hastigt progredierende sygdom ALS.

Legeteket

Antallet af børn, der modtog rådgivning og lånte udviklingsstimulerende materiale i Danmarks største Legetek var 138 mod 153 i 2021, hvilket er en stigning på 10 procent. Der ydes rådgivning og udlån til brugerne hvert kvartal og det er typisk forældre og fagpersoner, der modtager rådgivning til at understøtte barnets position, trivsel, udvikling og læring.

Datateket

Antallet af børn, der modtog rådgivning og lånte udviklingsstimulerende apps og spil var 5 i 2022. Der ydes rådgivning og udlån til brugerne efter behov og det er typisk barnet og forældrene, der modtager deltager i afprøvningen og modtager rådgivning, der understøtter barnets position, trivsel, udvikling og læring.

Kerteminde kommune	2021		2022	
	Ydelse	Cpr.	Ydelse	Cpr.
IKT				
IKT1 - Hjælpemidler til alternativ og støttet kommunikation	14	14	19	19
IKT1A + IKT1B - Varigt udlån + opfølgning, rep, udskiftning	7	6	8	7
IKT22 - Hotline. Service	26	25	12	11
IKT2 - Borgere med ALS	5	5	6	6
IK3/4 - Åben rådgivning	0	0	0	0
M10 - Legeteket	153		138	
M11 + M11A - Datateket	4	4	5	5
I alt	209	54	182	48

DATA OG TAL

HØRE

I 2022 har hørerådgivningen givet 816 ydelser til 562 borgere fra Kerteminde kommune.

I 2022 har CKV mødt 270 borgere fra Kerteminde kommune i **telefontræffetiden og i træffetiden på de lokale træffesteder**. Flere borgere er kommet flere gange, og der er i alt blevet rådgivet og vejledt samt afhjulpnet akutte problemstillinger i forhold til høre-vanskeligheder, høreapparater og høretekniske hjælpemidler 410 gange. Vi sørger altid for at bistå med viderehenvielse, hvis der eksempelvis er fejl på høreapparatet og det skal retur til forhandleren eller hvis borgeren skal have sundhedsfaglig hjælp på høre-klinikken.

Vi har i 2022 haft 42 borgere til **begynderundervisning**, når de har fået nyt høreapparat. Dette tal er 20 borgere færre end i 2021, hvor vi så 62 borgere til begynderundervisning. En vigtig årsag til dette ligger desværre i OUHs skift af journalsystem, som medførte at høre-klinikken i lang tid ikke fik sendt henvisninger til CKV. Vi har gjort høre-klinikken på OUH opmærksom på dette og forventer, at antallet af henvisninger stiger igen i løbet af 2023. Hvis I oplever en borger, som har problemer med sit høreapparat og ikke er blevet henvist til CKV, kan I altid henvise dem, også selvom der er gået lang tid siden de fik deres høreapparat. Ydermere har vi en formodning om, at en del borgere som får deres høreapparat fra en privat forhandler ikke bliver henvist til CKV. Derfor har vi i 2023 en øget indsats ift. oplysning til de private høreapparatforhandlere i vores abonnementskommuner, så de kender os og ved, at de kan henvise deres kunder til special-pædagogisk og horefaglig opfølgning hos os.

Af samme årsag har vi også udsendt et færre antal **spørgeskemaer** til borgere med nyt høreapparat. Der er i 2022 håndteret 50 spørgeskemaer mod 102 i 2021.

Vi har haft 215 **konsultationer og hjemmebesøg** i 2022. Konsultationerne kan foregå både i Odense og på de lokale træffesteder i kommunerne og bruges når der er problemstillinger, der ikke kan håndteres telefonisk. I konsultationerne udreder og underviser vi ift. borgerens høre-vanskeligheder og hjælper med håndtering og vedligehold af høreapparatet og eventuelt høre-

tekniske hjælpemidler.

Vi har stort set samme antal forløb med undervisning ift. **høretekniske hjælpemidler** i 2022 og 2021. I 2022 har haft 47 forløb mod 52 i 2021.

Vi har ikke set nogen borgere fra Kerteminde kommune ift. **visuel kommunikationstræning, tale-stemme-korrektion og til kommunikationskursus**, ligesom vi ikke har haft behov for at tilbyde **psykologbistand** til nogen borgere. Enkelte ydelser i vores ydelseskatalog bruges sjældent, men vi er klar til rykke ud med bistand til en familie, hvis der eksempelvis opstår et pludseligt høretab, som sudden deafness eller hvis der er en forværring i en hørenedsættelse eksempelvis hos en dement borger. I disse tilfælde kan vi bidrage med hurtig støtte til både borgeren og dennes familie. I mange tilfælde er det essentielt, at pårørende inddrages, så de får en bedre forståelse for problemstillingen og de udfordringer der er relateret til høretabet samt får strategier til at indgå bedst muligt i kommunikationen.

Vi har i 2022 haft 1 sag med **overgangsvejledning** til en ung hørehæmmet borger fra Kerteminde kommune. Vi rådgiver og vejleder den unge ift. overgangen fra grundskole til videregående uddannelse, så de altid ved, hvordan de fremadrettet kan få den rette hjælp via STUK (Styrelsen for Undervisning og Kvalitet). Vi havde ingen sager om overgangsvejledning i 2021.

Vi har haft 4 forløb ift. borgere med **erhvervet syns- og hørenedsættelse**. Disse borgere får special-pædagogisk tværfaglig bistand ift. at håndtere dagligdagen med erhvervet syns- og hørenedsættelse. Vi samarbejder tæt med vores kollegaer fra syns-afdelingen og ser ofte disse borgere sammen, så de oplever et nemt og smidigt forløb, ligesom vi har et tæt samarbejde med Center For Døve.

Vi har i 2022 haft 3 forløb ift. **Cochlear Implant (CI)**. Der var ligeledes 3 forløb i 2021. CI undervisningsforløb er altid af længere varighed og starter allerede inden borgeren opereres. Vores undervisning har til formål at optimere det auditive udbytte af CI'et og vejlede både borgeren selv men også dennes pårørende om

gode kommunikationsmåder. Vi har et tæt samarbejde med OUH i disse sager, så vi sikrer optimal indstilling af CI'et. Der er aldrig ventetid til et CI forløb.

Vi har i 2022 haft 19 borgere i **Tinnitus forløb eller til undervisning ift. lydfølsomhed eller ménnières**. Det er meget tæt på samme antal som i 2021, hvor vi, hvor vi så 18 borgere. Der bliver større og større opmærksomhed på, at der er hjælp at hente, hvis man har fået tinnitus. I tinnitus forløb giver vi borgeren mestringsstrategier til at håndtere hverdagen med tinnitus, lydfølsomhed eller ménnières sygdom. Vi af-dækker også muligheden for delvis afhjælpning i form af hjælpemidler som eksempelvis et høreapparat med særlige indstillinger, som i nogen tilfælde kan maskere lyden der opleves.



Kerteminde kommune	2021		2022	
	Ydelse	Cpr.	Ydelse	Cpr.
H1 - Telefontræffetid	354	254	378	238
H2 - Træffetid ved lokale træffesteder	5	5	32	32
H3 - Begynderundervisning	64	62	46	42
H4 - Spørgeskema/opfølgning på rehabilitering med høreapparat	102	102	50	50
H5 - Tidsbestilt konsultation/hjemmebesøg med udredning, specialundervisning og rådgivning	138	111	215	148
H6 - Høretekniske hjælpemidler - udredning, afprøvning og rapport	52	35	47	29
H7 - Kommunikationskursus	1	1	0	0
H8 - Tinnitus/Ménière/Hyperacusis. Grundforløb	39	18	40	19
H9 - Cochlear Implant (CI)	3	3	3	1
H10 - Visuel kommunikation TSK/MHS niveau 1-2-3	0	0	0	0
H11 - Tale-/stemmekorrektion	0	0	0	0
H12 - Voksne med erhvervet syns- og hørenedsættelse	7	5	4	2
H13 - Overgangsvejledning til unge HH og døvblevne u/18 år	0	0	1	1
H14 - Psykologsamtaler - Tinnitus/Ménière/Hyperacusis	1	1	0	0
I alt	768	599	816	562
Entydige CPR. nr.	341		294	

DATA OG TAL

SYN

I 2022 har CKV ydet synsrådgivning til 165 sager i Kerteminde kommune. Der er et fald på 35 sager ift. 2021, som kan tilskrives forventeligt udsving i antallet af henvendelser om højt specialiseret synsrådgivning.

Det samlede antal ydelser fra Synsrådgivningen ved CKV var i 2022 186 mod 230 i 2021. Tallet afspejler, at der er borgere med alvorlig synsnedsettelse eller blindhed, der i løbet af året modtager mere end en ydelse. Borgere, der kommer i betragtning til synsrådgivning vurderes altid i forhold til den samlede synsfunktion, herunder VISUS (synsevne), synsfeltindskrænkning og funktionelle syn. Serviceloven udpeger desuden 14 medicinsk optiske diagnoser, som er berettiget til højt specialiseret hjælp og støtte og her modtog 42 borgere modtog i 2022 49 ydelser.

Der er indhentet øjenoplysninger og foretaget afklarende udredning ved 33 borgere over 18 år og synskonsulenterne i voksenteamet har rådgivet 26 nye såvel som kendte borgere. På voksenområdet har CKV endvidere rådgivet og hjulpet 3 borgere med dobbelt sansetab (syn og høre), 1 borger med psykisk

udvikling i kombination med alvorlig synsnedsettelse og 1 boger blev undervist i Orientering og Mobility (1 person).

Synsrådgivningens børneteam har ydet støtte og vejledning til 4 småbørn, 1 skoleelev og 2 unge på normalområdet. 3 børn og unge med multiple funktionsnedsettelse har modtaget støtte.

35 borgere har været indkaldt til afprøvning af optiske løsninger (briller, lupper, kikkerter osv.). Her af er 23 sager løst i hjemmet, typisk hos borgere med ringe mobilitet. IKT teamet har foretaget udredning og afprøvning ved 7 voksne.

Kommunens borgere har også benyttet ydelser inden for syn-hjerneskode, IKT-undervisning og hjælp i jobcentersager.

Kerteminde kommune	2021		2022	
	Ydelse	Cpr.	Ydelse	Cpr.
S0 + S0a - Sagsudredning	45	42	33	33
S1 - Synsrådgivning og vejledning borgere +18 år	26	21	32	26
S2 - Erhvervet syns- og høreskade (døvblindhed) +18 år	18	13	3	3
S3 - Syn og udviklingshæmning +18 år	0	0	1	1
S4 - Brailleundervisning (eneundervisning)	0	0	0	0
S5 - Undervisning i mobility (eneundervisning)	1	1	1	1
S6 + S19 - ADL – eneundervisning i hverdagsaktiviteter med nedsat syn	0	0	0	0
S7 - CCTV – eneundervisning i brugen af CCTV (læsning og nærarbejde)	2	2	0	0
S9 + S9a - Småbørn – vejledning, rådgivning, undervisning af børn, forældre og fagpersoner	3	3	6	4
S10 - Skoleelever – vejledning, rådgivning, undervisning af elever, forældre og fagpersoner	2	1	1	1
S11 - Børn og unge med nedsat syn og multiple funktionsnedsettelse – vejledning, rådgivning og undervisning af elever, forældre og fagpersoner	3	3	6	3
S12 - Unge – vejledning, rådgivning og undervisning	1	1	2	2
S13 + S13a + S13b - Svagsynsoptik – specialrådgivning, afprøvning og levering af optik ved varig øjenlidelse	42	38	38	35
S14 + S14a - Specialoptik ved medicinsk-optisk øjenlidelse - specialrådgivning, afprøvning og levering af optik	56	47	49	42
S16 + S16a + S16b - IKT - afprøvning, instruktion af informationsteknologiske hjælpemidler	16	13	7	7
I alt	215	185	179	158



LANGFELAND

DATA OG TAL TALE

I 2022 har taleafdelingen på CKV givet specialpædagogisk vejledning og rådgivning og logopædisk undervisning 79 gange til 71 borgere fra Langeland kommune.

Vi har haft kontakt til 15 borgere fra Langeland med **tale-sproglige følger efter senhjerneskade**, hvoraf 8 efterfølgende har modtaget en udredning og sidenhen logopædisk undervisning. Det er eksempelvis borgere med afasi, dysartri, apraksi og kognitive kommunikative vanskeligheder. Ikke alle henvisninger resulterer i undervisning, da nogen borgere heldigvis spontant remitterer eller af andre årsager alligevel ikke har brug for logopædisk bistand.

7 borgere fra Langeland har modtaget undervisning af **stemmevanskeligheder**, eksempelvis hæs stemme, transstemme eller følger efter stemmebåndsparese.

3 borgere med **parkinsons sygdom** har modtaget taleundervisning.

4 borgere har modtaget taleundervisning for **følger efter cancer behandling**, det kan være mundhulecancer, laryngectomi (fjernelse af struben) og andre operationer som påvirker stemmeproduktionen.

0 **voksne borgere med stammen** har modtaget undervisning og 24 **børn med stammen** har modtaget undervisning.

2 **førskolebørn med specifikke sproglige vanskeligheder** har modtaget undervisning i vores sproggruppe.

Der ses en i 2022 kun meget små ændringer. Der er en lille øgning ift. borgere med senhjerneskade. Og førskolebørn med specifikke sproglige vanskeligheder, mens der er en lille reduktion ift. borgere med stemmevanskeligheder og børn der stammer. Sidstnævnte er i overensstemmelse med vores gradvise ændring af praksis indenfor stammeområdet, hvor vi i højere grad individualiserer undervisningen og derved skaber øget mulighed for målrettet logopædisk undervisning til de børn, som har brug for mere end et gruppetilbud. Generelt ses der i flere dele af landet en tilbagegang på henvisninger fra voksne borgere der stammer.

Langeland kommune	2021		2022	
	Ydelse	Cpr.	Ydelse	Cpr.
T1A - Senhjerneskade - første kontakt	17	17	16	15
T1+T1B+T1C+T1E+T1F - Senhjerneskade - udredning	8	8	8	8
T1D+T2+T3+T4+T5+T6+T7+T8+T9+T10 - Senhjerneskade - undervisning	7	5	9	8
T11+T12+T12A+T17 - Stemmeundervisning	10	9	7	7
T13+T14+T15+T16 - Parkinson - undervisning	2	2	3	3
T18+T19+T20+T21 - Følgeskader efter cancerbehandling inkl. laryngectomi	1	1	4	4
T22 - Stammeundervisning unge og voksne	5	4	0	0
T23+T24A+T24B+T24C+T24D - Stammeundervisning børn	34	29	30	24
T25 - Sproggruppe undervisning	1	1	2	2
I ALT	85	76	79	71
Entydige CPR. nr. i alt	62		59	

DATA OG TAL

IKT, MOBILITET, LEGETEKET OG DATATEKET

IKT

I 2022 har CKV ydet specialrådgivning i IKT i 21 komplekse sager i Langeland kommune. Der er en stigning på 11 sager ift. 2021, som tilskrives forventelige udsving i antallet af henvendelser.

Det samlede antal ydelser var i 2022 ligeledes 25 mod 28 i 2021. Borgere, der kommer i betragtning til afprøvning og udlån udredes altid ud fra aktuelt funktionsniveau og i samarbejde med pårørende og relevante fagpersoner.

7 personer modtog udredning, afprøvning og rådgivning om hjælpemidler til alternativ og støtte kommunikation mod 2 i 2021. Der er rådgivet om varigt udlån, opfølgning og foretaget reparation og udskiftning i 2 sager og ydet IT hotline og service i 9 sager. Der blev tillige ydet støtte til 2 borgere med den hastigt progredierende sygdom ALS.

Mobilitet

Det samlede antal ydelser var i 2022 4 sager. Der er ydet specialrådgivning i 3 bilsager og 1 kompliceret siddestillingsag. Borgere, der kommer i betragtning

til afprøvning af relevante hjælpemidler, tilpasning og rådgivning om indretning og praksis, udredes altid for aktuelle funktionsniveau og i samarbejde med pårørende og relevante fagpersoner.

Legeteket

Antallet af børn, der modtog rådgivning og lånte udviklingsstimulerende materiale i Danmarks største Legetek var 19 mod 6 i 2021, hvilket er en stigning på godt 300 procent. Der ydes rådgivning og udlån til brugerne hvert kvartal og det er typisk forældre og fagpersoner, der modtager rådgivning til arbejdet med at understøtte barnets position, trivsel, udvikling og læring.

Datateket

Antallet af børn, der modtog rådgivning og lånte udviklingsstimulerende apps og spil var 2 i 2022. Der ydes rådgivning og udlån til brugerne efter behov og det er typisk barnet og forældrene, der deltager i afprøvningen og modtager specialrådgivningen, der understøtter barnets position, trivsel, udvikling og læring.

Langeland kommune	2021		2022	
	Ydelse	Cpr.	Ydelse	Cpr.
IKT				
IKT1 - Hjælpemidler til alternativ og støttet kommunikation	2	2	7	7
IKT1A + IKT1B - Varigt udlån + opfølgning, rep, udskiftning	1	1	2	2
IKT22 - Hotline. Service	4	4	9	9
IKT2 - Borgere med ALS	2	2	2	2
IK3/4 - Åben rådgivning	0	0	0	0
Mobilitet				
M1 - Hjælpemidler til børn og voksne	0	0	0	0
M2 - Biler	13	13	3	3
M3 - Boligændringer	0	0	0	0
M3A - Testbolig	0	0	0	0
M4+M4A - Siddestillingsanalyse og opfølgning	2	2	1	1
M7/8 - Tværgående ydelser	1	1	0	0
M10 - Legeteket	6		19	
M11 + M11A - Datateket	6	6	2	2
I alt	37	31	45	26

DATA OG TAL

HØRE

CKV har i 2022 givet hørerådgivning og specialpædagogisk høreafaglig undervisning 410 gange til 316 borgere fra Langeland kommune.

Hørerådgivningen har mødt 177 borgere fra Langeland kommune i **telefontræffetiden og i træffetiden på de lokale træffesteder**. Flere borgere er kommet flere gange og der er i alt blevet rådgivet og vejledt samt afhjulpet akutte problemstillinger i forhold til hørevanskeligheder, høreapparater og høretekniske hjælpemidler 238 gange. Vi sørger altid for at bistå med viderehenvielse, hvis der eksempelvis er fejl på høreapparatet og det skal retur til forhandleren eller hvis borgeren skal have sundhedsfaglig hjælp på høreklubben.

Vi har i 2022 haft 17 borgere til **begynderundervisning**, når de har fået nyt høreapparat. Dette tal er 9 borgere færre end i 2021, hvor vi så 26 borgere til begynderundervisning. En vigtig årsag til dette ligger desværre i OUHs skift af journalsystem, som medførte at høreklubben i lang tid ikke fik sendt henvisninger til CKV. Vi har gjort høreklubben på OUH opmærksom på dette og forventer, at antallet af henvisninger stiger igen i løbet af 2023. Hvis I oplever en borger, som har problemer med sit høreapparat og ikke er blevet henvist til CKV, kan I altid henvise dem, også selvom der er gået lang tid siden de fik deres høreapparat. Ydermere har vi en formodning om, at en del borgere som får deres høreapparat fra en privat forhandler ikke bliver henvist til CKV. Derfor har vi i 2023 en øget indsats ift. oplysning til de private høreapparatforhandlere i vores abonnementskommuner, så de kender os og ved, at de kan henvise deres kunder til specialpædagogisk og høreafaglig opfølgning hos os.

Af samme årsag har vi også udsendt et færre antal **spørgeskemaer** til borgere med nyt høreapparat. Der er i 2022 håndteret 27 spørgeskemaer mod 39 i 2021.

Vi har haft 95 **konsultationer og hjemmebesøg** i 2022. Konsultationerne kan foregå både i Odense og på de lokale træffesteder i kommunerne og bruges når der er problemstillinger, der ikke kan håndteres telefonisk. I konsultationerne udreder og underviser vi ift. borgerens hørevanskeligheder og hjælper med håndtering og

vedligehold af høreapparatet og eventuelt høretekniske hjælpemidler.

Vi har set præcist samme antal borgere i sager om **høretekniske hjælpemidler** i 2022 og 2021. Begge år har vi hjulpet 21 borgere med udredning og undervisning ift. høretekniske hjælpemidler.

Vi har ikke set nogen borgere fra Langeland kommune ift. **visuel kommunikationstræning, tale-stemme-korrektion og til kommunikationskursus**, ligesom vi ikke har haft behov for at tilbyde **psykologbistand** til nogen borgere. Enkelte ydelser i vores ydelseskatalog bruges sjældent, men vi er klar til rykke ud med bistand til en familie, hvis der eksempelvis opstår et pludseligt høretab, som sudden deafness eller hvis der er en forværring i en hørenedsættelse eksempelvis hos en dement borger. I disse tilfælde kan vi bidrage med hurtig støtte til både borgeren og dennes familie. I mange tilfælde er det essentielt, at pårørende inddrages, så de får en bedre forståelse for problemstillingen og de udfordringer der er relateret til høretabet samt får strategier til at indgå bedst muligt i kommunikationen.

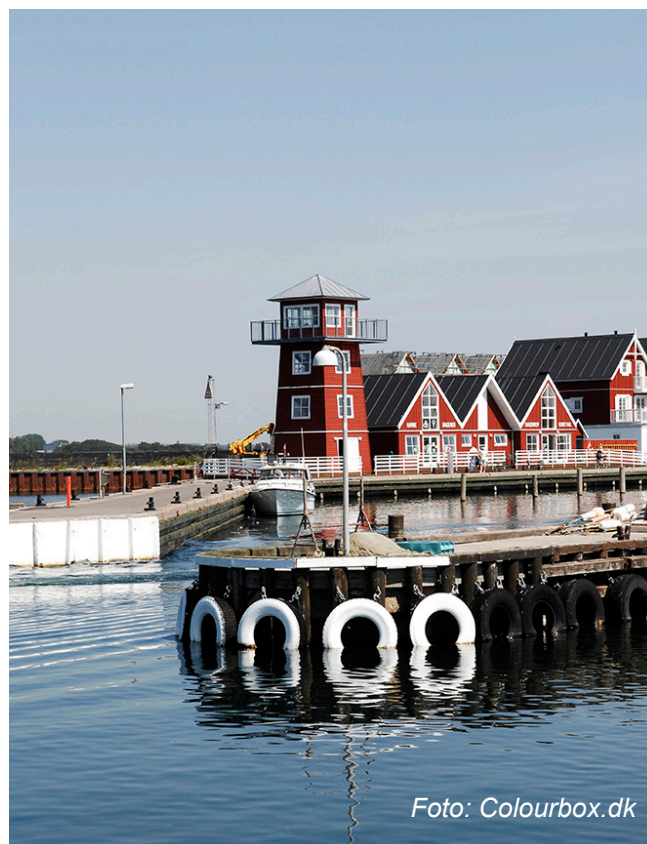
Vi har i 2022 ikke haft sager med **overgangsvejledning til unge hørehæmmede borgere**. Vi rådgiver og vejleder den unge ift. overgangen fra grundskole til videregående uddannelse, så de altid ved, hvordan de fremadrettet kan få den rette hjælp via STUK (Styrelsen for Undervisning og Kvalitet). Der var 1 sag, hvor en ung hørehæmmede borger fik overgangsvejledning i 2021.

Vi har haft 1 forløb ift. borgere med **erhvervet syns- og hørenedsættelse**. Disse borgere får specialpædagogisk tværfaglig bistand ift. at håndtere dagligdagen med erhvervet syns- og hørenedsættelse. Vi samarbejder tæt med vores kollegaer fra synsafdelingen og ser ofte disse borgere tværfagligt, så de oplever et nemt og smidigt forløb. Vi har også et tæt samarbejde med Center for Døve.

Vi har i 2022 haft 3 borgere med **Cochlear Implant (CI)**. Der var 2 borgere i 2021. CI undervisningsforløb er altid af længere varighed og starter allerede inden

borgeren opereres. Vores undervisning har til formål at optimere det auditive udbytte af CI'et samt vejlede både borgeren selv men også dennes pårørende om gode kommunikationsmåder. Vi har et tæt samarbejde med OUH i disse sager, så vi sikrer optimal indstilling af CI'et. Der er aldrig ventetid til et CI forløb.

Vi har i 2022 haft 3 borgere til **Tinnitus forløb eller til undervisning ift. lydfølsomhed eller mènesières**. Det er samme antal som i 2021. Der bliver større og større opmærksomhed på, at det er hjælp at hente, hvis man har fået tinnitus. I disse forløb giver vi borgeren mestringsstrategier til at håndtere hverdagen med tinnitus, lydfølsomhed eller mènesières sygdom. Vi afdækker også muligheden for delvis afhjælpning i form af hjælpemidler som eksempelvis et høreapparat med særlige indstillinger, som i nogen tilfælde kan maskere lyden der opleves.



Langeland kommune	2021		2022	
	Ydelse	Cpr.	Ydelse	Cpr.
H1 - Telefontræffetid	189	129	202	143
H2 - Træffetid ved lokale træffesteder	1	1	36	34
H3 - Begynderundervisning	27	26	18	17
H4 - Spørgeskema/opfølgning på rehabilitering med høreapparat	39	39	27	27
H5 - Tidsbestilt konsultation/hjemmebesøg med udredning, specialundervisning og rådgivning	64	49	95	67
H6 - Høretekniske hjælpemidler - udredning, afprøvning og rapport	30	21	25	21
H7 - Kommunikationskursus	0	0	0	0
H8 - Tinnitus/Ménière/Hyperacusis. Grundforløb	3	3	3	3
H9 - Cochlear Implant (CI)	3	2	3	3
H10 - Visuel kommunikation TSK/MHS niveau 1-2-3	0	0	0	0
H11 - Tale-/stemmekorrektion	0	0	0	0
H12 - Voksne med erhvervet syns- og hørenedsættelse	7	5	1	1
H13 - Overgangsvejledning til unge HH og døvblevne u/18 år	2	1	0	0
H14 - Psykologsamtaler - Tinnitus/Ménière/Hyperacusis	0	0	0	0
I alt	365	276	410	316
Entydige CPR. nr.	160		168	

DATA OG TAL SYN

I 2022 har CKV ydet synsrådgivning i 202 sager i Langeland kommune mod 189 i 2021, som kan tilskrives forventeligt udsving i antallet af henvendelser om højt specialiseret synsrådgivning.

Det samlede antal ydelser fra Synsrådgivningen ved CKV var i 2022 235 mod 206 i 2021. Tallet afspejler, at der er borgere med alvorlig synsnedsettelse eller blindhed, der i løbet af året modtager mere end en ydelse. Borgere, der kommer i betragtning til synsrådgivning vurderes altid i forhold til den samlede synsfunktion, herunder VISUS (synsevne), synsfeltindskrænkning og funktionelle syn. Serviceloven udpeger desuden 14 medicinsk optiske diagnoser, som er berettiget til højt specialiseret hjælp og støtte og her modtog 23 borgere i 2022 24 ydelser.

Der er indhentet øjenoplysninger og foretaget afklarende udredning ved 27 borgere over 18 år og synskonsulenten har rådgivet 45 nye såvel som kendte borgere. På voksenområdet har CKV endvidere rådgivet og hjulpet 12 borgere med dobbelt sansetab (syn og høre), 1 borger har modtaget Braille undervisning

(punktskriftsundervisning). Der er desuden undervist i de højt specialiserede områder Orientering og Mobility (7 personer), ADL (almindelig daglig levevis, fx madlavning, tøjvask, rengøring) (3 person) og brug af CCTV (5 personer).

Synsrådgivningens børneteam har ydet støtte og vejledning til 2 skoleelever på normalområdet og 3 børn og unge med multiple funktionsnedsettelse.

77 borgere har været indkaldt til afprøvning af optiske løsninger (briller, lupper, kikkerter osv.). Her af er 23 sager løst i hjemmet, typisk hos borgere med ringe mobilitet. IKT teamet har foretaget udredning og afprøvning ved 7 voksne borgere i 2022 mod 13 i 2021.

Kommunens borgere har også benyttet ydelser inden for syn-hjerneskode, IKT-undervisning og hjælp i jobcentersager.

Langeland kommune	2021		2022	
	Ydelse	Cpr.	Ydelse	Cpr.
S0 + S0a - Sagsudredning	34	34	27	27
S1 - Synsrådgivning og vejledning borgere +18 år	44	40	58	45
S2 - Erhvervet syns- og høreskade (døvblindhed) +18 år	13	13	13	12
S3 - Syn og udviklingshæmning +18 år	0	0	0	0
S4 - Brailleundervisning (eneundervisning)	0	0	1	1
S5 - Undervisning i mobility (eneundervisning)	10	8	7	7
S6 + S19 - ADL – eneundervisning i hverdagsaktiviteter med nedsat syn	2	2	3	3
S7 - CCTV – eneundervisning i brugen af CCTV (læsning og nærarbejde)	2	2	5	5
S9 + S9a - Småbørn – vejledning, rådgivning, undervisning af børn, forældre og fagpersoner	2	2	0	0
S10 - Skoleelever – vejledning, rådgivning, undervisning af elever, forældre og fagpersoner	2	1	2	2
S11 - Børn og unge med nedsat syn og multiple funktionsnedsettelse – vejledning, rådgivning og undervisning af elever, forældre og fagpersoner	1	1	4	3
S12 - Unge – vejledning, rådgivning og undervisning	1	1	0	0
S13 + S13a + S13b - Svagsynsoptik – specialrådgivning, afprøvning og levering af optik ved varig øjenlidelse	52	47	56	49
S14 + S14a - Specialoptik ved medicinsk-optisk øjenlidelse - specialrådgivning, afprøvning og levering af optik	26	24	28	23
S16 + S16a + S16b - IKT - afprøvning, instruktion af informationsteknologiske hjælpemidler	12	9	20	15
I alt	201	184	224	192



MIDD ELLFART

DATA OG TAL SYN

I 2022 har CKV ydet synsrådgivning i Middelfart kommune til 31 børn og unge i Synsregistret. Det er en mærkbar stigning på 16 borgere ift. 2021, som tilskrives forventeligt udsving i antallet af henvendelser om børn med behov for højt specialiseret synsrådgivning.

Det samlede antal ydelser fra Synsrådgivningen ved CKV var i 2022 45 mod 20 i 2021. Tallet afspejler, at der er børn og unge med alvorlig synsnedsettelse eller blindhed, der i løbet af året modtager mere end en ydelse.

Tallene fordeler sig således: Der er indhentet øjenoplysninger og foretaget afklarende udredning ved 6 børn 0-17 år. Synsrådgivningens børneteam har endvidere ydet støtte og vejledning til 10 småbørn, 7 skoleelever på normalområdet og 8 børn og unge med multiple funktionsnedsettelser.

Middelfart kommune	2021		2022	
	Ydelse	Cpr.	Ydelse	Cpr.
S0a + S9 + S9a - Småbørn - sagsudredning, vejledning, rådgivning, undervisning af børn, forældre og fagpersoner	4	4	15	10
S10 - Skoleelever – vejledning, rådgivning, undervisning af elever, forældre og fagpersoner	11	6	12	7
S11 - Børn og unge med nedsat syn og multiple funktionsnedsettelser – vejledning, rådgivning og undervisning af elever, forældre og fagpersoner	4	4	11	8
I alt	19	14	38	25

DATA OG TAL LEGETEKET

Legeteket

Antallet af børn, der modtog rådgivning og lånte udviklingsstimulerende materiale i Danmarks største Legetek var 201 mod 151 i 2021, en stigning på 25 procent. Der ydes rådgivning og udlån til brugerne hvert kvartal og det er typisk forældre og fagpersoner, der modtager rådgivning til arbejdet med at understøtte barnets position, trivsel, udvikling og læring.

Middelfart kommune	2021		2022	
	Ydelse	Cpr.	Ydelse	Cpr.
M10 - Legeteket	151		201	
I alt	151		201	

NORDFYNS



DATA OG TAL

SYN

I 2022 har CKV ydet synsrådgivning i 231 sager i Nordfyns kommune. Der er en stigning på 15 borgere ift. 2021, som kan tilskrives forventeligt udsving i antallet af henvendelser om højt specialiseret synsrådgivning. Stigningen dækker over færre nye henvendelser og markant flere ydelser vedrørende optik.

Det samlede antal ydelser fra Synsrådgivningen ved CKV var i 2022 267 mod 231 i 2021. Tallet afspejler, at der er borgere med alvorlig synsnedsettelse eller blindhed, der i løbet af året modtager mere end en ydelse. Borgere, der kommer i betragtning til synsrådgivning vurderes altid i forhold til den samlede synsfunktion, herunder VISUS (synsevne), synsfeltindskrænkning og funktionelle syn. Serviceloven udpeger desuden 14 medicinsk optiske diagnoser, som er berettiget til højt specialiseret hjælp og støtte og her modtog 52 borgere i 2022 60 ydelser.

Der er indhentet øjenoplysninger og foretaget afklarende udredning ved 43 borgere over 18 år og synskonsulenterne i voksenteamet har rådgivet 39 nye såvel som kendte borgere. På voksenområdet har CKV endvidere rådgivet og hjulpet 1 borgere med dobbelt sansetab (syn og høre).

Synsrådgivningens børneteam har ydet støtte og vejledning til 1 småbarn, 4 skoleelever og 4 børn og unge med multiple funktionsnedsettelse har modtaget støtte.

58 borgere har været indkaldt til afprøvning af optiske løsninger (briller, lupper, kikkerter osv.). Her af er 32 sager løst i hjemmet, typisk hos borgere med ringe mobilitet. IKT teamet har foretaget udredning og afprøvning ved 16 voksne borgere i 2022 mod 11 i 2021.

Kommunens borgere har også benyttet ydelser inden for syn-hjerneskode og IKT-undervisning.

Nordfyns kommune	2021		2022	
	Ydelse	Cpr.	Ydelse	Cpr.
S0 + S0a - Sagsudredning	54	52	44	43
S1 - Synsrådgivning og vejledning borgere +18 år	40	35	47	39
S2 - Erhvervet syns- og høreskade (døvblindhed) +18 år	2	2	1	1
S3 - Syn og udviklingshæmning +18 år	0	0	0	0
S4 - Brailleundervisning (eneundervisning)	0	0	0	0
S5 - Undervisning i mobility (eneundervisning)	1	1	0	0
S6 + S19 - ADL – eneundervisning i hverdagsaktiviteter med nedsat syn	0	0	0	0
S7 - CCTV – eneundervisning i brugen af CCTV (læsning og nærarbejde)	0	0	0	0
S9 + S9A - Småbørn – vejledning, rådgivning, undervisning af børn, forældre og fagpersoner	2	2	1	1
S10 - Skoleelever – vejledning, rådgivning, undervisning af elever, forældre og fagpersoner	4	3	6	4
S11 - Børn og unge med nedsat syn og multiple funktionsnedsettelse – vejledning, rådgivning og undervisning af elever, forældre og fagpersoner	4	4	7	4
S12 - Unge – vejledning, rådgivning og undervisning	0	0	0	0
S13 + S13A + S13b - Svagsynsoptik – specialrådgivning, afprøvning og levering af optik ved varig øjenlidelse	37	37	68	58
S14 + S14A - Specialoptik ved medicinsk-optisk øjenlidelse - specialrådgivning, afprøvning og levering af optik	51	45	60	52
S16 + S16A + S16B - IKT - afprøvning, instruktion af informationsteknologiske hjælpemidler	13	11	20	16
S17 + S17A - Syn - hjerneskode	21	20	11	11
S19 - Tilvalg – ADL holdundervisning	0	0	0	0
S21 - Tilvalg – IKT ene undervisning	1	1	2	2
S22 - Tilvalg – IKT holdundervisning	0	0	0	0
I alt	230	213	267	231

DATA OG TAL TALE

I 2022 har taleafdelingen på CKV givet specialpædagogisk vejledning og rådgivning og logopædisk undervisning 95 gange til 90 borgere fra Nordfyns kommune.

Vi har haft kontakt til 18 borgere fra Nordfyns kommune med **tale-sproglige følger efter senhjerneskade**, hvoraf 12 efterfølgende har modtaget en udredning og derefter logopædisk undervisning. Det er eksempelvis borgere med afasi, dysartri, apraksi og kognitive kommunikative vanskeligheder. Ikke alle henvisninger resulterer i undervisning, da nogen borgere heldigvis spontant remitterer eller af andre årsager alligevel ikke har brug for logopædisk bistand

35 Assens-borgere har modtaget undervisning af **stemmevanskeligheder**, eksempelvis hæs stemme, transstemme eller følger efter stemmebåndsparese.

8 borgere med **parkinsons sygdom** har modtaget taleundervisning.

1 borger har modtaget taleundervisning for **følger efter cancer behandling**, det kan være mundhulecancer, laryngectomi (fjernelse af struben) og andre operationer som påvirker stemmeproduktionen.

3 voksne borgere med stammen har modtaget logopædisk undervisning.

Der ses en i 2022 en lille øgning af undervisning af borgere med stemmevanskeligheder, fra 30 borgere i 2021 til 35 borgere i 2022 samt i antallet af borgere der modtager undervisning efter en senhjerneskade.



Foto: Colourbox.dk

Nordfyns kommune	2021		2022	
	Ydelse	Cpr.	Ydelse	Cpr.
T1A - Senhjerneskade - første kontakt	19	19	20	18
T1+T1B+T1C+T1E+T1F - Senhjerneskade - udredning	14	13	12	12
T1D+T2+T3+T4+T5+T6+T7+T8+T9+T10 - Senhjerneskade - undervisning	13	8	16	13
T11+T12+T12A+T17 - Stemmeundervisning	33	30	35	35
T13+T14+T15+T16 - Parkinson - undervisning	7	7	8	8
T18+T19+T20+T21 - Følgeskader efter cancerbehandling inkl. laryngectomi	2	2	1	1
T22 - Stammeundervisning unge og voksne	4	4	3	3
I ALT	92	83	95	90
Entydige CPR. nr. i alt	63		63	

DATA OG TAL

IKT, MOBILITET, LEGETEKET OG DATATEKET

IKT: I 2022 har CKV ydet specialrådgivning i IKT i 90 komplekse sager i Nordfyns kommune. Der er en stigning på 21 sager ift. 2021, som kan tilskrives forventelige udsving i antallet af henvendelser.

Det samlede antal ydelser var i 2022 92 mod 74 i 2021. Tallet afspejler, at der er enkelte borgere med behov for alternativ og støttet kommunikation, der i løbet af året modtog mere end en ydelse. Borgere, der kommer i betragtning til afprøvning og udlån, udredes altid ud fra aktuelt funktionsniveau og i samarbejde med pårørende og relevante fagpersoner.

31 børn og voksne modtog udredning, afprøvning og rådgivning om hjælpemidler til alternativ og støttet kommunikation. Der er rådgivet om varigt udlån, opfølgning og foretaget reparation og udskiftning i 11 sager og ydet IT hotline og service i 39 sager. Der blev tillige ydet støtte til 4 borgere med den hastigt progredierende sygdom, ALS.

Mobilitet: I 2022 har CKV ydet specialrådgivning i mobilitet 82 komplekse sager. Der er en stigning på 14 sager ift. 2021 som til dels kan tilskrives forventelige udsving i antallet af henvendelser.

Det samlede antal ydelser var i 2022 83 mod 70 i 2021. Borgere, der kommer i betragtning til afprøvning af relevante hjælpemidler, tilpasning og rådgivning om indretning og praksis, udredes altid for aktuelle funktionsniveau og i samarbejde med pårørende og relevante fagpersoner.

Der er ydet rådgivning og afprøvning 7 bilsager og 1 boligsag.

Legeteket: Antallet af børn, der modtog rådgivning og lånte udviklingsstimulerende materiale i Danmarks største Legetek, var 66 mod 44 i 2021, en stigning på 50 %. Der ydes rådgivning og udlån til brugerne hvert kvartal og det er typisk forældre og fagpersoner, der modtager rådgivning til arbejdet med at understøtte barnets position, trivsel, udvikling og læring.

Datateket: Antallet af børn, der modtog rådgivning og lånte udviklingsstimulerende apps og spil, var 8 i 2022. Der ydes rådgivning og udlån til brugerne efter behov og det er typisk barnet og forældrene, der deltager i afprøvningen og modtager specialrådgivningen, der understøtter barnets position, trivsel, udvikling og læring.

Nordfyns kommune	2021		2022	
	Ydelse	Cpr.	Ydelse	Cpr.
IKT				
IKT1 - Hjælpemidler til alternativ og støttet kommunikation	23	22	31	31
IKT1A + IKT1B - Varigt udlån + opfølgning, rep, udskiftning	13	11	12	11
IKT22 - Hotline. Service	33	31	40	39
IKT2 - Borgere med ALS	1	1	4	4
IK3/4 - Åben rådgivning	0	0	0	0
Mobilitet				
M1 - Hjælpemidler til børn og voksne	2	2	0	0
M2 - Biler	12	11	7	7
M3 - Boligændringer	0	0	2	1
M3A - Testbolig	0	0	0	0
M4+M4A - Siddestillingsanalyse og opfølgning	0	0	0	0
M7/8 - Tværgående ydelser	2	2	0	0
M10 - Legeteket	44		66	
M11 + M11A - Datateket	10	9	8	8
I alt	140	89	170	101

DATA OG TAL

HØRE

CKV har i 2022 givet hørerådgivning og specialpædagogisk hørefaglig undervisning 788 gange til 599 borgere fra Nordfyns kommune.

Hørerådgivningen har mødt 294 borgere fra Nordfyns kommune i **telefontræffetiden og i træffetiden på de lokale træffesteder**. Flere borgere er kommet flere gange og der er i alt blevet rådgivet og vejledt samt afhjulpet akutte problemstillinger i forhold til hørevanskeligheder, høreapparater og høretekniske hjælpemidler 409 gange. Vi sørger altid for at bistå med viderehenvielse, hvis der eksempelvis er fejl på høreapparatet og det skal retur til forhandleren eller hvis borgeren skal have sundhedsfaglig hjælp på høreklinikken.

Vi har i 2022 haft 24 borgere til **begynderundervisning**, når de har fået nyt høreapparat. Dette tal er under halvdelen af de borgere vi så 2021, hvor vi så 61 borgere til begynderundervisning. En vigtig årsag til dette ligger i OUHs skift af journalsystem, som medførte at høreklinikken i lang tid desværre ikke fik sendt henvisninger til CKV. Vi har gjort høreklinikken på OUH opmærksom på dette og forventer, at antallet af henvisninger stiger igen i løbet af 2023. Hvis I oplever en borger, som har problemer med sit høreapparat og ikke er blevet henvist til CKV, kan I altid henvise dem, også selvom der er gået lang tid siden de fik deres høreapparat. Ydermere har vi en formodning om, at en del borgere som får deres høreapparat fra en privat forhandler ikke bliver henvist til CKV. Derfor har vi i 2023 en øget indsats ift. oplysning til de private høreapparatforhandlere i vores abonnementskommuner, så de kender os og ved, at de kan henvise deres kunder til specialpædagogisk og hørefaglig opfølgning hos os.

Af samme årsag har vi også udsendt et færre antal **spørgeskemaer** til borgere med nyt høreapparat. Der er i 2022 håndteret 59 spørgeskemaer mod 100 i 2021.

Vi har haft 168 **konsultationer og hjemmebesøg** i 2022. Konsultationerne kan foregå både i Odense og på de lokale træffesteder i kommunerne og bruges når der er problemstillinger, der ikke kan håndteres telefonisk. I konsultationerne udreder og underviser vi ift. borgerens hørevanskeligheder og hjælper med håndtering og vedligehold af høreapparatet og eventuelt

høretekniske hjælpemidler.

Vi har haft 70 forløb vedrørende **høretekniske hjælpemidler** i 2022. I 2021 havde vi 51 forløb.

Vi har ikke set nogen borgere fra Nordfyns kommune ift. **visuel kommunikationstræning, tale-stemme-korrektion og til kommunikationskursus**. Enkelte ydelser i vores ydelseskatalog bruges sjældent, men vi er klar til rykke ud med bistand til en familie, hvis der eksempelvis opstår et pludseligt høretab, som sudden deafness eller hvis der er en forværring i en hørenedsættelse eksempelvis hos en dement borger. I disse tilfælde kan vi bidrage med hurtig støtte til både borgeren og dennes familie. I mange tilfælde er det essentielt, at pårørende inddrages, så de får en bedre forståelse for problemstillingen og de udfordringer der er relateret til høretabet samt får strategier til at indgå bedst muligt i kommunikationen.

Der har i 2022 været behov for at tilbyde **psykolog-bistand** ifm. et specialrådgivningsforløb til en enkelt borger fra Nordfyns kommune.

Vi har i 2022 haft 3 forløb i sager med **overgangsvejledning til unge hørehæmmede borgere**. Vi rådgiver og vejleder den unge ift. overgangen fra grundskole til videregående uddannelse, så de altid ved, hvordan de fremadrettet kan få den rette hjælp via STUK (Styrelsen for Undervisning og Kvalitet).

Vi har haft 2 forløb ift. borgere med **erhvervet syns- og hørenedsættelse** mod 4 forløb i 2021. Disse borgere får specialpædagogisk tværfaglig bistand ift. at håndtere dagligdagen med erhvervet syns- og hørenedsættelse/døvblindhed. Vi samarbejder tæt med vores kollegaer fra synsafdelingen og ser ofte disse borgere sammen, så de oplever et nemt og smidigt forløb. Vi har også et tæt samarbejde med Center For Døve.

Vi har i 2022 haft 3 borgere med **Cochlear Implant (CI)**. Der var ligeledes 3 borgere i 2021. CI undervisningsforløb er altid af længere varighed og starter allerede inden borgeren opereres. Vores undervisning har til formål at optimere det auditive udbytte af CI'et og vej-

lede både borgeren selv men også dennes pårørende om gode kommunikationsmåder. Vi har et tæt samarbejde med OUH i disse sager, så vi sikrer optimal indstilling af CI'et. Der er aldrig ventetid til et CI forløb.

Vi har i 2022 haft 15 borgere til **Tinnitus forløb eller til undervisning ift. lydfølsomhed eller ménnières.**

Der bliver større og større opmærksomhed på, at det er hjælp at hente, hvis man har fået tinnitus. I tinnitus forløb giver vi borgeren mestringsstrategier til at håndtere hverdagen med tinnitus, lydfølsomhed eller ménnières sygdom. Vi afdækker også muligheden for delvis afhjælpning i form af hjælpemidler som eksempelvis et høreapparat med særlige indstillinger, som i nogen tilfælde kan maskere lyden der opleves.

Nordfyns kommune	2021		2022	
	Ydelse	Cpr.	Ydelse	Cpr.
H1 - Telefontræffetid	314	216	366	254
H2 - Træffetid ved lokale træffesteder	1	1	43	40
H3 - Begynderundervisning	64	61	26	24
H4 - Spørgeskema/opfølgning på rehabilitering med høreapparat	100	100	59	59
H5 - Tidsbestilt konsultation/hjemmebesøg med udredning, specialundervisning og rådgivning	96	76	168	131
H6 - Høretekniske hjælpemidler - udredning, afprøvning og rapport	51	36	70	52
H7 - Kommunikationskursus	0	0	0	0
H8 - Tinnitus/Ménière/Hyperacusis. Grundforløb	43	19	29	15
H9 - Cochlear Implant (CI)	3	3	4	3
H10 - Visuel kommunikation TSK/MHS niveau 1-2-3	0	0	0	0
H11 - Tale-/stemmekorrektion	0	0	0	0
H12 - Voksne med erhvervet syns- og hørenedsættelse	4	3	2	2
H13 - Overgangsvejledning til unge HH og døvblevne u/18 år	5	3	3	1
H14 - Psykologsamtaler - Tinnitus/Ménière/Hyperacusis	0	0	1	1
H18 - Spørgeskema/efterkontrol af udbyttet af tildelte høretekniske hjælpemidler	10	10	17	17
I alt	691	528	788	599
Entydige CPR. nr.	306		312	



WYEBORC

DATA OG TAL TALE

I 2022 har taleafdelingen på CKV givet specialpædagogisk vejledning og rådgivning og logopædisk undervisning 130 gange til 119 borgere fra Nyborg kommune.

Vi har haft kontakt til 23 borgere fra Nyborg med **tale-sproglige følger efter senhjerneskade**, hvoraf 16 efterfølgende har modtaget en udredning og 8 af disse borgere har sidenhen modtaget logopædisk undervisning. Det er eksempelvis borgere med afasi, dysartri, apraksi og kognitive kommunikative vanskeligheder. Ikke alle henvisninger resulterer i undervisning, da nogen borgere heldigvis spontant remitterer eller af andre årsager ikke alligevel har brug for logopædisk bistand

25 borgere fra Nyborg har modtaget undervisning af **stemmevanskeligheder**, eksempelvis hæst stemme, transstemme eller følger efter stemmebåndsparese.

4 borgere med **parkinsons sygdom** har modtaget taleundervisning.

3 borgere har modtaget taleundervisning for **følger efter cancer behandling**, det kan være mundhulecancer, laryngectomi (fjernelse af struben) og andre operationer som påvirker stemmeproduktionen.

2 voksne borgere med stammen har modtaget undervisning og **38 børn med stammen** har modtaget undervisning.

Der ses en i 2022 en øgning af undervisning af borgere med senhjerneskade, mens der er en reduktion i antallet af borgere, der har modtaget stemmeundervisning og i antallet af børn og voksne der stammer, der har modtaget logopædisk undervisning. Sidstnævnte er i overensstemmelse med vores gradvise ændring af praksis inden for stammeområdet, hvor vi i højere grad individualiserer undervisningen og derved skaber øget mulighed for målrettet logopædisk undervisning til de børn, som har brug for mere end et gruppetilbud. Generelt ses der i flere dele af landet en tilbagegang på henvisninger fra voksne borgere der stammer.

Nyborg kommune	2021		2022	
	Ydelse	Cpr.	Ydelse	Cpr.
T1A - Senhjerneskade - første kontakt	16	15	25	23
T1+T1B+T1C+T1E+T1F - Senhjerneskade - udredning	15	15	16	16
T1D+T2+T3+T4+T5+T6+T7+T8+T9+T10 - Senhjerneskade - undervisning	5	4	8	8
T11+T12+T12A+T17 - Stemmeundervisning	38	35	25	25
T13+T14+T15+T16 - Parkinson - undervisning	4	4	4	4
T18+T19+T20+T21 - Følgeskader efter cancerbehandling inkl. laryngectomi	5	5	3	3
T22 - Stammeundervisning unge og voksne	8	7	2	2
T23+T24A+T24B+T24C+T24D - Stammeundervisning børn	72	56	47	38
T25 - Sproggruppe undervisning	0	0	0	0
I ALT	163	141	130	119
Entydige CPR. nr. i alt	120		97	

DATA OG TAL

IKT, MOBILITET OG LEGETEKET

IKT

I 2022 har CKV ydet specialrådgivning i IKT i 54 komplekse sager i Nyborg kommune. I 2021 blev der leveret 53 sager.

Det samlede antal ydelser var i 2022 55, det samme som i 2021. Tallet afspejler, at der er en enkelt borgere med behov for alternativ og støttet kommunikation, der i løbet af året modtog mere end en ydelse. Borgere, der kommer i betragtning til afprøvning og udlån, udredes altid ud fra aktuelt funktionsniveau og i samarbejde med pårørende og relevante fagpersoner.

14 børn og voksne modtog udredning, afprøvning og rådgivning om hjælpemidler til alternativ og støttet kommunikation. Der er rådgivet om varigt udlån, opfølgning og foretaget reparation og udskiftning i 4 sager og ydet IT hotline og service i 21 sager. Der blev tillige ydet støtte til 5 borgere med den hastigt progredierende sygdom ALS.

Mobilitet

Nyborg overtog den 1. juli 2022 bilsager og siddestillingsanalyser og abonnerer fortsat på M8: Rådgivning via telefon og e-mail.

I 2022 har CKV ydet specialrådgivning i mobilitet 8 komplekse sager. Borgere der kommer i betragtning til afprøvning af relevante hjælpemidler, tilpasning og rådgivning om indretning og praksis, udredes altid for aktuelle funktionsniveau og i samarbejde med pårørende og relevante fagpersoner.

CKV har ydet rådgivning og afprøvning 2 bilsager og 5 siddestillingsager.

Legeteket

Antallet af børn, der modtog rådgivning og lånte udviklingsstimulerende materiale i Danmarks største Legetek var 195 mod 202 i 2021, en stigning på 5,5 procent. Der ydes rådgivning og udlån til brugerne hvert kvartal og det er typisk forældre og fagpersoner, der modtager rådgivning til arbejdet med at understøtte barnets position, trivsel, udvikling og læring.

Nyborg kommune	2021		2022	
	Ydelse	Cpr.	Ydelse	Cpr.
IKT				
IKT1 - Hjælpemidler til alternativ og støttet kommunikation	21	19	14	14
IKT1A + IKT1B - Varigt udlån + opfølgning, rep, udskiftning	9	9	4	4
IKT22 - Hotline. Service	20	20	21	21
IKT2 - Borgere med ALS	2	2	5	5
IK3/4 - Åben rådgivning	0	0	0	0
Mobilitet				
M2 - Biler - indtil 01.07.22	26	26	2	2
M4+M4A - Siddestillingsanalyse og opfølgning - indtil 01.07.22	4	4	5	5
M7/8 - Tværgående ydelser	0	0	0	0
M10 - Legeteket	202		195	
I alt	304	80	236	51

DATA OG TAL SYN

I 2022 har CKV ydet synsrådgivning i 287 sager i Nyborg kommune. Det er et fald på 14 sammenlignet med 2021 og kan tilskrives et forventeligt udsving i antallet af henvendelser om højt specialiseret synsrådgivning.

Det samlede antal ydelser fra Synsrådgivningen ved CKV var i 2022 332 mod 351 i 2021. Tallet afspejler, at der er borgere med alvorlig synsnedsettelse eller blindhed, der i løbet af året modtager mere end en ydelse. Borgere, der kommer i betragtning til synsrådgivning vurderes altid i forhold til den samlede synsfunktion, herunder VISUS (synsevne), synsfeltindskrænkning og funktionelle syn. Serviceloven udpeger desuden 14 medicinsk optiske diagnoser, som er berettiget til højt specialiseret hjælp og støtte og her modtog 53 borgere i 2022 65 ydelser.

Der er indhentet øjenoplysninger og foretaget afklarende udredning ved 46 borgere over 18 år og synskonsulenterne i voksenteamet har rådgivet

53 nye såvel som kendte borgere. På voksenområdet har CKV endvidere rådgivet 8 borgere med dobbelt sansetab (syn og høre), 5 borgere med psykisk udvikling i kombination med alvorlig synsnedsettelse og 3 borgere har modtaget undervisning i Orientering og Mobility. Der er ydet rehabilitering i 13 sager med kombinationen syn- og hjerneskade.

Synsrådgivningens børneteam har ydet støtte og vejledning til 3 småbørn, 5 skoleelever og 3 unge på normalområdet samt 4 børn og unge med multiple funktionsnedsettelser.

74 borgere har været indkaldt til afprøvning af optiske løsninger (linser, briller, lupper, kikkerter osv.). Her af er 45 sager løst i hjemmet, typisk hos borgere med ringe mobilitet. IKT teamet har foretaget udredning og afprøvning ved 15 voksne borgere.

Kommunens borgere har også benyttet ydelser inden for syn-hjerneskade og IKT-undervisning.

Nyborg kommune	2021		2022	
	Ydelse	Cpr.	Ydelse	Cpr.
S0 + S0a - Sagsudredning	61	56	46	46
S1 - Synsrådgivning og vejledning borgere +18 år	62	46	64	53
S2 - Erhvervet syns- og høreskade (døvblindhed) +18 år	29	22	8	8
S3 - Syn og udviklingshæmning +18 år	8	7	6	5
S4 - Brailleundervisning (eneundervisning)	0	0	0	0
S5 - Undervisning i mobility (eneundervisning)	0	0	7	3
S6 + S19 - ADL – eneundervisning i hverdagsaktiviteter med nedsat syn	0	0	0	0
S7 - CCTV – eneundervisning i brugen af CCTV (læsning og nærarbejde)	3	3	0	0
S9 + S9A - Småbørn – vejledning, rådgivning, undervisning af børn, forældre og fagpersoner	2	2	4	3
S10 - Skoleelever – vejledning, rådgivning, undervisning af elever, forældre og fagpersoner	8	5	8	5
S11 - Børn og unge med nedsat syn og multiple funktionsnedsettelser – vejledning, rådgivning og undervisning af elever, forældre og fagpersoner	4	3	7	4
S12 - Unge – vejledning, rådgivning og undervisning	1	1	3	3
S13 + S13A + S13b - Svagsynsoptik – specialrådgivning, afprøvning og levering af optik ved varig øjenlidelse	82	73	82	74
S14 + S14A - Specialoptik ved medicinsk-optisk øjenlidelse - specialrådgivning, afprøvning og levering af optik	71	63	65	53
S16 + S16A + S16B - IKT - afprøvning, instruktion af informationsteknologiske hjælpemidler	19	18	16	15
S22 - Tilvalg – IKT holdundervisning	0	0	0	0
I alt	350	299	316	272

DATA OG TAL

HØRE

CKV har i 2022 givet hørerådgivning og specialpædagogisk hørefaglig undervisning 937 gange til 705 borgere fra Nyborg kommune.

I 2022 har CKV mødt 352 borgere fra Nyborg kommune i **telefontræffetiden og i træffetiden på de lokale træffesteder**. Flere borgere er kommet flere gange og der er i alt blevet rådgivet og vejledt samt afhjulpnet akutte problemstillinger i forhold til hørevanskeligheder, høreapparater og høretekniske hjælpemidler 490 gange. Vi sørger altid for at bistå med viderehenvisning, hvis der eksempelvis er fejl på høreapparatet og det skal retur til forhandleren eller hvis borgeren skal have sundhedsfaglig hjælp på høreklinikken.

Vi har i 2022 haft 32 borgere til **begynderundervisning**, når de har fået nyt høreapparat. Dette tal er næsten halvdelen af, hvad det var i 2021, hvor vi så 61 borgere til begynderundervisning. En vigtig årsag til dette ligger desværre i OUH's skift af journalsystem, som medførte at høreklinikken i lang tid ikke fik sendt henvisninger til CKV. Vi har gjort høreklinikken på OUH opmærksom på dette og forventer, at antallet af henvisninger stiger igen i løbet af 2023. Hvis I oplever en borger, som har problemer med sit høreapparat og ikke er blevet henvist til CKV, kan I altid henvise dem, også selvom der er gået langt tid siden de fik deres høreapparat. Ydermere har vi en formodning om, at en del borgere som får deres høreapparat fra en privat forhandler ikke bliver henvist til CKV. Derfor har vi i 2023 en øget indsats ift. oplysning til de private høreapparatforhandlere i vores abonnementskommuner, så de kender os og ved, at de kan henvise deres kunder til specialpædagogisk og hørefaglig opfølgning hos os.

Af samme årsag har vi også udsendt et færre antal **spørgeskemaer** til borgere med nyt høreapparat. Der er i 2022 håndteret 52 spørgeskemaer mod 101 i 2021.

Vi har haft 249 **konsultationer og hjemmebesøg** i 2022. Konsultationerne kan foregå både i Odense og på de lokale træffesteder i kommunerne og bruges når der er problemstillinger, der ikke kan håndteres telefonisk. I konsultationerne udreder og underviser vi ift. borgerens hørevanskeligheder og hjælper med håndtering og vedligehold af høreapparatet og eventuelt høretekniske hjælpemidler.

Vi ser en stigning i antallet af forløb omkring **høretekniske hjælpemidler**, hvor vi i 2022 har haft 69 forløb mod 48 forløb i 2021.

Vi har ikke set nogen borgere fra Nyborg kommune ift. **visuel kommunikationstræning, tale-stemme-korrektion og til kommunikationskursus**, ligesom vi ikke har haft behov for at tilbyde **psykologbistand** til nogen borgere fra Nyborg kommune. Enkelte ydelser i vores ydelseskatalog bruges sjældent, men vi er klar til rykke ud med bistand til en familie, hvis der eksempelvis opstår et pludseligt høretab, som sudden deafness eller hvis der er en forværring i en hørenedsættelse eksempelvis hos en dement borger. I disse tilfælde kan vi bidrage med hurtig støtte til både borgeren og dennes familie. I mange tilfælde er det essentielt, at pårørende inddrages, så de får en bedre forståelse for problemstillingen og de udfordringer der er relateret til høretabet samt får strategier til at indgå bedst muligt i kommunikationen.

Vi har i 2022 haft 1 sag med **overgangsvejledning til en ung hørehæmmet** borger fra Nyborg. Vi rådgiver og vejleder den unge ift. overgangen fra grundskole til videregående uddannelse, så de altid ved, hvordan de fremadrettet kan få den rette hjælp via STUK (Styrelsen for Undervisning og Kvalitet).

Vi har haft 7 forløb med borgere med **erhvervet syns- og hørenedsættelse**. Vi bistår borgerne ift. at håndtere dagligdagen med erhvervet syns- og hørenedsættelse/døvblindhed. I disse sager samarbejder vi tæt med vores kollegaer fra synsafdelingen, ligesom vi har et tæt samarbejde med Center For Døve.

Vi har i 2022 undervist 9 borgere med **Cochlear Implant (CI)**. Forløbet er altid af længere varighed og starter allerede inden borgeren opereres. Vores undervisning har til formål at optimere det auditive udbytte af CI'et og vejlede både borgeren selv men også dennes pårørende om gode kommunikationsmåder. Vi har et tæt samarbejde med OUH i disse sager, så vi sikrer optimal indstilling af CI'et. Der er aldrig ventetid til et CI forløb.

Vi har i 2022 haft 14 borgere i **Tinnitus forløb, eller til undervisning ift. lydfølsomhed eller mènesies.**

Der bliver større og større opmærksomhed på, at det er hjælp at hente, hvis man har fået tinnitus. I tinnitus forløb giver vi borgeren mestringsstrategier til at håndtere hverdagen med tinnitus, lydfølsomhed eller mènesies sygdom. Vi afdækker også muligheden for delvis afhjælpning i form af hjælpemidler som eksempelvis et høreapparat med særlige indstillinger, som i nogen tilfælde kan maskere lyden der opleves.



Nyborg kommune	2021		2022	
	Ydelse	Cpr.	Ydelse	Cpr.
H1 - Telefontræffetid	412	301	443	311
H2 - Træffetid ved lokale træffesteder	1	1	47	41
H3 - Begynderundervisning	64	61	32	32
H4 - Spørgeskema/opfølgning på rehabilitering med høreapparat	101	101	52	52
H5 - Tidsbestilt konsultation/hjemmebesøg med udredning, specialundervisning og rådgivning	149	118	249	190
H6 - Høretekniske hjælpemidler - udredning, afprøvning og rapport	48	38	69	50
H7 - Kommunikationskursus	0	0	0	0
H8 - Tinnitus/Ménière/Hyperacusis. Grundforløb	47	20	23	14
H9 - Cochlear Implant (CI)	5	5	14	9
H10 - Visuel kommunikation TSK/MHS niveau 1-2-3	1	1	0	0
H11 - Tale-/stemmekorrektion	0	0	0	0
H12 - Voksne med erhvervet syns- og hørenedsættelse	5	5	7	5
H13 - Overgangsvejledning til unge HH og døvblevne u/18 år	2	2	1	1
H14 - Psykologsamtaler - Tinnitus/Ménière/Hyperacusis	1	1	0	0
I alt	836	654	937	705
Entydige CPR. nr.	376		374	



W S N E D O

DATA OG TAL

SYN

I 2022 har CKV ydet synsrådgivning i 1550 sager i Odense kommune. Der er en mærkbar stigning på 229 ift. 2021, som kan tilskrives en kombination af forventelige udsving i antallet af henvendelser om højt specialiseret synsrådgivning og et efterslæb efter Corona-årene. Stigningen ses især ved børn med multiple funktionsnedsættelser, nye voksenhenvendelser, rådgivning ved synskonsulent, mobilityundervisning og specialoptik og medicinsk-optiske henvendelser, mens der ses et fald i henvendelser om borgere med døvblindhed og behov for rehabilitering ved kombineret syn- og hjerneskode.

Det samlede antal ydelser fra Synsrådgivningen ved CKV var i 2022 1788 mod 1489 i 2021. Tallet afspejler, at der er borgere med alvorlig synsnedsættelse eller blindhed, der i løbet af året modtager mere end en ydelse. Borgere, der kommer i betragtning til synsrådgivning vurderes altid i forhold til den samlede synsfunktion, herunder VISUS (synsevne), synsfeltindskrænkning og funktionelle syn. Serviceloven udpeger desuden 14 medicinsk optiske diagnoser, som er berettiget til højt specialiseret hjælp og støtte og her modtog 405 borgere i 2022 495 ydelser.

Der er indhentet øjenoplysninger og foretaget afklarende udredning ved 288 borgere over 18 år og syns-

konsulenterne i voksteamet har rådgivet 235 nye såvel som kendte borgere. På voksenområdet har CKV endvidere rådgivet 7 borgere med dobbelt sansetab (syn og høre), 12 borgere med psykisk udvikling i kombination med alvorlig synsnedsættelse og 1 borgere har modtaget Braille undervisning (punkt-skriftsundervisning). Der er desuden undervist i de højt specialiserede områder Orientering og Mobility (18 personer) og ADL (almindelig daglig levevis, fx madlavning, tøjvask, rengøring) (2 personer).

Synsrådgivningens børneteam har ydet støtte og vejledning til 26 småbørn, 32 skoleelever og 14 unge på normalområdet. 38 børn og unge med multiple funktionsnedsættelser har modtaget støtte.

332 borgere har været indkaldt til afprøvning af optiske løsninger (linser, briller, lupper, kikkerter osv.). Her af er 184 sager løst i hjemmet, typisk hos borgere med ringe mobilitet. IKT teamet har foretaget udredning og afprøvning ved 82 voksne borgere i 2022 mod 79 i 2021.

Kommunens borgere har også benyttet ydelser inden for syn-hjerneskode, IKT-undervisning og hjælp i jobcentersager.

Odense kommune	2021		2022	
	Ydelse	Cpr.	Ydelse	Cpr.
S0 + S0a - Sagsudredning	265	260	293	288
S1 - Synsrådgivning og vejledning borgere +18 år	197	171	272	235
S2 - Erhvervet syns- og høreskade (døvblindhed) +18 år	27	21	7	7
S3 - Syn og udviklingshæmning +18 år	12	12	19	12
S4 - Brailleundervisning (eneundervisning)	0	0	1	1
S5 - Undervisning i mobility (eneundervisning)	21	8	22	18
S6 + S19 - ADL – eneundervisning i hverdagsaktiviteter med nedsat syn	0	0	2	2
S7 - CCTV – eneundervisning i brugen af CCTV (læsning og nærarbejde)	0	0	0	0
S9 + S9A - Småbørn – vejledning, rådgivning, undervisning af børn, forældre og fagpersoner	24	24	46	26
S10 - Skoleelever – vejledning, rådgivning, undervisning af elever, forældre og fagpersoner	59	32	45	32
S11 - Børn og unge med nedsat syn og multiple funktionsnedsættelser – vejledning, rådgivning og undervisning af elever, forældre og fagpersoner	29	29	64	38
S12 - Unge – vejledning, rådgivning og undervisning	12	11	18	14
S13 + S13A + S13b - Svagsynsoptik – specialrådgivning, afprøvning og levering af optik ved varig øjenlidelse	285	238	358	332
S14 + S14A - Specialoptik ved medicinsk-optisk øjenlidelse - specialrådgivning, afprøvning og levering af optik	414	367	495	405
S16 + S16A + S16B - IKT - afprøvning, instruktion af informationsteknologiske hjælpemidler	91	79	85	82
I alt	1436	1252	1727	1492

DATA OG TAL

MOBILITET, LEGETEKET OG DATATEKET

Mobilitet

Odense Kommune abonnerer på CKVs åbne rådgivning og åbne hus Testboligen, men hverken fagpersoner eller borgere fundet vej til dertil i 2022.

Legeteket

Antallet af børn, der modtog rådgivning og lånte udviklingsstimulerende materiale i Danmarks største Legetek, var 986 mod 957 i 2021. Stigningen på 29 børn kan tilskrives forventelige udsving i antallet af henvendelser.

Der ydes rådgivning og udlån til brugerne hvert kvartal, og det er typisk forældre og fagpersoner, der modtager rådgivning til arbejdet med at understøtte barnets position, trivsel, udvikling og læring.

Datateket

Antallet af børn, der modtog rådgivning og lånte udviklingsstimulerende apps og spil var 65 i 2022. Der ydes rådgivning og udlån til brugerne efter behov og det er typisk barnet og forældrene, der deltager i afprøvningen og modtager specialrådgivningen, der understøtter barnets position, trivsel, udvikling og læring.

Odense kommune	2021		2022	
	Ydelse	Cpr.	Ydelse	Cpr.
Mobilitet				
M7/8 - Tværgående ydelser	0	0	0	0
M10 - Legeteket	957		986	
M11 + M11A - Datateket	66	61	67	65
I alt	1023	61	1053	65

DATA OG TAL

HØRE

I 2022 har høreafdelingen givet specialrådgivning og hørefaglig undervisning til 13 borgere fra Odense kommune med **erhvervet syns- og hørenedsættelse**. Der var 12 borgere i 2021, som også fik bistand ift. at

håndtere dagligdagen med erhvervet syns- og hørenedsættelse/døvblindhed. I disse sager samarbejder vi tæt med vores kollegaer fra synsafdelingen, ligesom vi har et tæt samarbejde med Center For Døve.

Odense kommune	2021		2022	
	Ydelse	Cpr.	Ydelse	Cpr.
H12 - Voksne med erhvervet syns- og hørenedsættelse	12	12	17	13
I alt	12	12	17	13
Entydige CPR. nr.	12		13	

SVENDBORG



DATA OG TAL

SYN

I 2022 har CKV ydet synsrådgivning til 481 sager i Svendborg kommune.

Det samlede antal ydelser fra Synsrådgivningen ved CKV var i 2022 555 mod 551 i 2021. Tallet afspejler, at der er borgere med alvorlig synsnedsettelse eller blindhed, der i løbet af året modtager mere end en ydelse. Borgere, der kommer i betragtning til synsrådgivning vurderes altid i forhold til den samlede synsfunktion, herunder VISUS (synsevne), synsfeltindskrænkning og funktionelle syn. Serviceloven udpeger desuden 14 medicinsk optiske diagnoser, som er berettiget til højt specialiseret hjælp og støtte og her modtog 129 borgere i 2022 146 ydelser.

Der er indhentet øjenoplysninger og foretaget afklarende udredning ved 87 borgere over 18 år og synskonsulenterne i voksenteamet har rådgivet 76 nye såvel som kendte borgere. På voksenområdet har CKV endvidere rådgivet og hjulpet 7 borgere

med dobbelt sansetab (syn og høre), 4 borgere med psykisk udvikling i kombination med alvorlig synsnedsettelse og 3 borgere har modtaget undervisning i Orientering og Mobility.

Synsrådgivningens børneteam har ydet støtte og vejledning til 8 småbørn, 9 skoleelever og 5 unge på normalområdet. 13 børn og unge med multiple funktionsnedsettelse har modtaget støtte.

101 borger har været indkaldt til afprøvning af optiske løsninger (linser, briller, lupper, kikkerter osv.). Her af er 61 sager løst i hjemmet, typisk hos borgere med ringe mobilitet. IKT teamet har foretaget udredning og afprøvning ved 34 voksne borgere i 2022 mod 32 i 2021.

Borgere i Svendborg Kommune benyttet også ydelserne syn-hjerneskode, IKT-undervisning og hjælp i jobcentersager.

Svendborg kommune	2021		2022	
	Ydelse	Cpr.	Ydelse	Cpr.
S0 + S0a5 - Sagsudredning	98	94	93	87
S1 - Synsrådgivning og vejledning borgere +18 år	74	69	84	76
S2 - Erhvervet syns- og høreskade (døvblindhed) +18 år	20	20	8	7
S3 - Syn og udviklingshæmning +18 år	3	3	7	4
S4 - Brailleundervisning (eneundervisning)	0	0	0	0
S5 - Undervisning i mobility (eneundervisning)	15	14	3	3
S6 + S19 - ADL – eneundervisning i hverdagsaktiviteter med nedsat syn	5	5	0	0
S7 - CCTV – eneundervisning i brugen af CCTV (læsning og nærarbejde)	2	2	0	0
S9 + S9A - Småbørn – vejledning, rådgivning, undervisning af børn, forældre og fagpersoner	8	8	15	8
S10 - Skoleelever – vejledning, rådgivning, undervisning af elever, forældre og fagpersoner	16	8	13	9
S11 - Børn og unge med nedsat syn og multiple funktionsnedsettelse – vejledning, rådgivning og undervisning af elever, forældre og fagpersoner	10	10	23	13
S12 - Unge – vejledning, rådgivning og undervisning	7	4	5	5
S13 + S13A + S13b - Svagsynsoptik – specialrådgivning, afprøvning og levering af optik ved varig øjenlidelse	95	89	109	101
S14 - Specialoptik ved medicinsk-optisk øjenlidelse - specialrådgivning, afprøvning og levering af optik	149	121	146	129
S14A - Linseoptiker (ved fravalg af videreformidling)				
S16 + S16A + S16B - IKT - afprøvning, instruktion af informationsteknologiske hjælpemidler	36	32	44	34
S17 + S17A - Syn - hjerneskode	4	4	1	1
S21 - Tilvalg – IKT ene undervisning	5	4	2	2
S25 - Tilvalg – beskæftigelse: Udredning, afprøvning, implementering.	4	3	2	2
I alt	551	490	555	481

DATA OG TAL

IKT, LEGETEKET OG DATATEKET

IKT

I 2022 har CKV ydet specialrådgivning i IKT i 97 komplekse sager i Svendborg kommune. Der er en stigning på 15 sager ift. 2021, som kan tilskrives forventelige udsving i antallet af henvendelser.

Det samlede antal ydelser var i 2022 100 mod 87 i 2021. Tallet afspejler, at der er enkelte borgere med behov for alternativ og støttet kommunikation, der i løbet af året modtog mere end en ydelse. Borgere, der kommer i betragtning til afprøvning og udlån, udredes altid ud fra aktuelt funktionsniveau og i samarbejde med pårørende og relevante fagpersoner.

41 børn og voksne modtog udredning, afprøvning og rådgivning om hjælpemidler til alternativ og støttet kommunikation. Der er rådgivet om varigt udlån, opfølgning og foretaget reparation og udskiftning i 15 sager og ydet IT hotline og service i 37 sager. Der blev tillige ydet støtte til 1 borger med den hastigt progredierende sygdom, ALS.

Legeteket

Antallet af børn, der modtog rådgivning og lånte udviklingsstimulerende materiale i Danmarks største Legeteket var 77 mod 73 i 2021, en stigning på 6 procent. Der ydes rådgivning og udlån til brugerne hvert kvartal og det er typisk forældre og fagpersoner, der modtager rådgivning til arbejdet med at understøtte barnets position, trivsel, udvikling og læring.

Datateket

Antallet af børn, der modtog rådgivning og lånte udviklingsstimulerende apps og spil, var 3 i 2022. Der ydes rådgivning og udlån til brugerne efter behov og det er typisk barnet og forældrene, der deltager i afprøvningen og modtager specialrådgivningen, der understøtter barnets position, trivsel, udvikling og læring.

Svendborg kommune	2021		2022	
	Ydelse	Cpr.	Ydelse	Cpr.
IKT				
IKT1 - Hjælpemidler til alternativ og støttet kommunikation	38	37	42	41
IKT1A + IKT1B - Varigt udlån + opfølgning, rep, udskiftning	14	13	16	15
IKT22 - Hotline. Service	32	30	38	37
IKT2 - Borgere med ALS	0	0	1	1
IK3/4 - Åben rådgivning	0	0	0	0
M10 - Legeteket	73		77	
M11 + M11A - Datateket	5	5	3	3
I alt	162	85	177	97

ÆRØ



DATA OG TAL TALE

I 2022 har taleafdelingen på CKV givet specialpædagogisk vejledning og rådgivning og logopædisk undervisning 37 gange til 31 borgere fra Ærø kommune.

Vi har haft kontakt til 13 borgere fra Ærø med **tale-sproglige følger efter senhjerneskade**, hvoraf 11 efterfølgende har modtaget en udredning og 5 af disse borgere har sidenhen modtaget logopædisk undervisning. Det er eksempelvis borgere med afasi, dysartri, apraksi og kognitive kommunikative vanskeligheder. Ikke alle henvisninger resulterer i undervisning, da nogen borgere heldigvis spontant remitterer eller af andre årsager ikke alligevel har brug for logopædisk bistand

1 borger fra Ærø har modtaget undervisning af **stemmevanskeligheder**, eksempelvis hæs stemme, transstemme eller følger efter stemmebåndsparese.

1 borger med **parkinsons sygdom** har modtaget taleundervisning.

0 borgere har modtaget taleundervisning for **følger efter cancer behandling**, det kan være mundhulecancer, laryngectomi (fjernelse af struben) og andre operationer som påvirker stemmeproduktionen.

0 **voksne borgere med stammen** har modtaget undervisning.

Der ses en i 2022 en stigning ift. undervisning af borgere med senhjerneskade. De resterende områder er meget lig 2021. Generelt ses der i flere dele af landet en tilbagegang på henvisninger fra voksne borgere der stammer.

Ærø kommune	2021		2022	
	Ydelse	Cpr.	Ydelse	Cpr.
T1A - Senhjerneskade - første kontakt	5	5	14	13
T1+T1B+T1C+T1E+T1F - Senhjerneskade - udredning	3	3	13	11
T1D+T2+T3+T4+T5+T6+T7+T8+T9+T10 - Senhjerneskade - undervisning	2	2	8	5
T11+T12+T12A+T17 - Stemmeundervisning	2	2	1	1
T13+T14+T15+T16 - Parkinson - undervisning	0	0	1	1
T18+T19+T20+T21 - Følgeskader efter cancerbehandling inkl. laryngectomi	0	0	0	0
T22 - Stammeundervisning unge og voksne	0	0	0	0
I ALT	12	12	37	31
Entydige CPR. nr. i alt	8		16	

DATA OG TAL

IKT OG MOBILITET

IKT

I 2022 har CKV ydet specialrådgivning i IKT i 10 komplekse sager i Ærø kommune. Også i 2021 var der 10 sager.

Borgere, der kommer i betragtning til afprøvning og udlån, udredes altid ud fra aktuelt funktionsniveau og i samarbejde med pårørende og relevante fagpersoner.

6 børn og voksne modtog udredning, afprøvning og rådgivning om hjælpemidler til alternativ og støttet kommunikation. Der er ydet IT hotline og service i 4 person sager.

Mobilitet

I 2022 har CKV ydet specialrådgivning i mobilitet i 21 komplekse sager. Der er en stigning på 7 sager eller 50% ift. 2021 som kan tilskrives forventelige udsving i antallet af henvendelser. Borgere, der kommer i betragtning til afprøvning af relevante hjælpemidler, tilpasning og rådgivning om indretning og praksis, udredes altid for aktuelle funktionsniveau og i samarbejde med pårørende og relevante fagpersoner.

Der er ydet rådgivning og afprøvning i 1 boligsag og 9 siddestillingsager.

Ærø kommune	2021		2022	
	Ydelse	Cpr.	Ydelse	Cpr.
IKT				
IKT1 - Hjælpemidler til alternativ og støttet kommunikation	5	5	6	6
IKT1A + IKT1B - Varigt udlån + opfølgning, rep, udskiftning	0	0	0	0
IKT22 - Hotline. Service	6	6	4	4
IKT2 - Borgere med ALS	0	0	0	0
IK3/4 - Åben rådgivning	0	0	0	0
Mobilitet				
M1 - Hjælpemidler til børn og voksne	0	0	1	1
M3 + M3A - Bolig og testbolig	1	1	1	1
M4+M4A - Siddestillingsanalyse og opfølgning	1	1	9	9
I alt	13	13	21	21



Foto: Colourbox.dk

DATA OG TAL

SYN

I 2022 har CKV ydet synsrådgivning til 65 sager i Ærø kommune.

Det samlede antal ydelser fra Synsrådgivningen ved CKV var i 2022 68 mod 69 i 2021. Tallet afspejler, at der er borgere med alvorlig synsnedsættelse eller blindhed, der i løbet af året modtager mere end en ydelse. Borgere, der kommer i betragtning til synsrådgivning vurderes altid i forhold til den samlede synsfunktion, herunder VISUS (synsevne), synsfeltindskrænkning og funktionelle syn. Serviceloven udpeger desuden 14 medicinsk optiske diagnoser, som er berettiget til højt specialiseret hjælp og støtte og her modtog 8 borgere i 2022 hjælp.

Der er indhentet øjenoplysninger og foretaget afklarende udredning ved 16 borgere over 18 år og synskonsulenten i voksenteamet har ligeledes rådgivet 16 nye såvel som kendte borgere. På voksenområdet har CKV endvidere rådgivet og hjulpet 1 borger med dobbelt sansetab (syn og høre) og 1 borger har modtaget undervisning i Orientering og Mobility.

Synsrådgivningens børneteam har ydet støtte og vejledning til 1 småbarn og 1 skoleelev.

18 borger har været indkaldt til afprøvning af optiske løsninger (lenser, briller, lupper, kikkerter osv.). Her af er 15 sager løst i hjemmet, typisk hos borgere med ringe mobilitet. IKT teamet har foretaget udredning og afprøvning ved 3 voksne borgere i 2022.

Ærø kommune	2021		2022	
	Ydelse	Cpr.	Ydelse	Cpr.
S0 + S0a - Sagsudredning	15	15	16	16
S1 - Synsrådgivning og vejledning borgere +18 år	17	17	17	16
S2 - Erhvervet syns- og høreskade (døvblindhed) +18 år	2	2	1	1
S3 - Syn og udviklingshæmning +18 år	0	0	0	0
S4 - Brailleundervisning (eneundervisning)	0	0	0	0
S5 - Undervisning i mobility (eneundervisning)	0	0	1	1
S6 + S19 - ADL – eneundervisning i hverdagsaktiviteter med nedsat syn	0	0	0	0
S7 - CCTV – eneundervisning i brugen af CCTV (læsning og nærarbejde)	0	0	0	0
S9 + S9a - Småbørn – vejledning, rådgivning, undervisning af børn, forældre og fagpersoner	0	0	2	1
S10 - Skoleelever – vejledning, rådgivning, undervisning af elever, forældre og fagpersoner	1	1	1	1
S11 - Børn og unge med nedsat syn og multiple funktionsnedsættelser – vejledning, rådgivning og undervisning af elever, forældre og fagpersoner	0	0	0	0
S12 - Unge – vejledning, rådgivning og undervisning	1	1	0	0
S13 + S13a + S13b - Svagsynsoptik – specialrådgivning, afprøvning og levering af optik ved varig øjenlidelse	19	19	19	18
S14 + S14a - Specialoptik ved medicinsk-optisk øjenlidelse - specialrådgivning, afprøvning og levering af optik	7	6	8	8
S16 + S16a + S16b - IKT - afprøvning, instruktion af informationsteknologiske hjælpemidler	7	6	3	3
I alt	69	67	68	65

DATA OG TAL

HØRE

CKV har i 2022 givet hørerådgivning og specialpædagogisk hørefaglig undervisning 310 gange til 202 borgere fra Ærø kommune.

Hørerådgivningen har mødt 111 borgere fra Ærø kommune i **telefontræffetiden og i træffetiden på de lokale træffsteder**. Flere borgere er kommet flere gange og der er i alt blevet rådgivet og vejledt samt afhjulpnet akutte problemstillinger i forhold til hørevanskeligheder, høreapparater og høretekniske hjælpemidler 174 gange. Vi sørger altid for at bistå med viderehenvielse, hvis der eksempelvis er fejl på høreapparatet og det skal retur til forhandleren eller hvis borgeren skal have sundhedsfaglig hjælp på høreklinikken.

Vi har i 2022 haft 8 borgere til **begynderundervisning**, når de har fået nyt høreapparat. Dette tal er mindre end antallet de borgere vi så 2021, hvor vi så 14 borgere til begynderundervisning. En vigtig årsag til dette ligger i OUHs skift af journalsystem, som medførte at høreklinikken i lang tid desværre ikke fik sendt henvisninger til CKV. Vi har gjort høreklinikken på OUH opmærksom på dette og forventer, at antallet af henvisninger stiger igen i løbet af 2023. Hvis I oplever en borger, som har problemer med sit høreapparat og ikke er blevet henvist til CKV, kan I altid henvise dem, også selvom der er gået lang tid siden de fik deres høreapparat. Ydermere har vi en formodning om, at en del borgere som får deres høreapparat fra en privat forhandler ikke bliver henvist til CKV. Derfor har vi i 2023 en øget indsats ift. oplysning til de private høreapparatforhandlere i vores abonnementskommuner, så de kender os og ved, at de kan henvise deres kunder til specialpædagogisk og hørefaglig opfølgning hos os.

Af samme årsag har vi også udsendt et færre antal **spørgeskemaer** til borgere med nyt høreapparat. Der er i 2022 håndteret 8 spørgeskemaer mod 15 i 2021.

Vi har haft 101 **konsultationer og hjemmebesøg** i 2022. Konsultationerne kan foregå både i Odense og på de lokale træffsteder i kommunerne og bruges når der er problemstillinger, der ikke kan håndteres telefonisk. I konsultationerne udreder og underviser vi ift. borgerens hørevanskeligheder og hjælper med håndtering og

vedligehold af høreapparatet og eventuelt høretekniske hjælpemidler.

Vi har haft 17 forløb vedrørende **høretekniske hjælpemidler** i 2022. I 2021 havde vi tilsvarende 17 forløb.

Vi har ikke set nogen borgere fra Ærø kommune ift. **visuel kommunikationstræning, tale-stemme-korrektion og til kommunikationskursus**. Der har heller ikke været behov for at tilbyde **psykologbistand** til borgere fra Ærø kommune. Enkelte ydelser i vores ydelseskatalog bruges sjældent, men vi er klar til rykke ud med bistand til en familie, hvis der eksempelvis opstår et pludseligt høretab, som sudden deafness eller hvis der er en forværring i en hørenedsættelse eksempelvis hos en dement borger. I disse tilfælde kan vi bidrage med hurtig støtte til både borgeren og dennes familie. I mange tilfælde er det essentielt, at pårørende inddrages, så de får en bedre forståelse for problemstillingen og de udfordringer der er relateret til høretabet samt får strategier til at indgå bedst muligt i kommunikationen.

Vi har i 2022 ikke haft forløb i sager med **overgangsvejledning til unge hørehæmmede borgere**. Vi rådgiver og vejleder den unge ift. overgangen fra grundskole til videregående uddannelse, så de altid ved, hvordan de fremadrettet kan få den rette hjælp via STUK (Styrelsen for Undervisning og Kvalitet). Vi havde 1 sag ifm. overgangsvejledning i 2021.

Vi har ikke mødt nye borgere med **erhvervet syns- og hørenedsættelse**, hvor vi så 4 borgere i 2021. Disse borgere får specialpædagogisk tværfaglig bistand ift. at håndtere dagligdagen med erhvervet syns- og hørenedsættelse. Vi samarbejder tæt med vores kollegaer fra synsafdelingen og ser ofte disse borgere sammen, så de oplever et nemt og smidigt forløb. Vi har også et tæt samarbejde med Center For Døve.

Vi har i 2022 ikke haft borgere med **Cochlear Implant (CI)** i Ærø kommune. CI undervisningsforløb er altid af længere varighed og starter allerede inden borgeren opereres. Vores undervisning har til formål at optimere det auditive udbytte af CI'et og vejlede både borgeren

selv men også dennes pårørende om gode kommunikationsmåder. Vi har et tæt samarbejde med OUH i disse sager, så vi sikrer optimal indstilling af CI'et. Der er aldrig ventetid til et CI forløb.

Vi har haft 2 borgere til **tinnitus forløb eller til under-visning ift. lydfølsomhed eller mènnières** i både 2022 og 2021. Der bliver større og større opmærksomhed på, at det er hjælp at hente, hvis man har fået tinnitus. I tinnitus forløb giver vi borgeren mestringsstrategier til at håndtere hverdagen med tinnitus, lydfølsomhed eller mènnières sygdom. Vi afdækker også muligheden for delvis afhjælpning i form af hjælpemidler som eksempelvis et høreapparat med særlige indstillinger, som i nogen tilfælde kan maskere lyden der opleves.

Ærø	2021		2022	
	Ydelse	Cpr.	Ydelse	Cpr.
H1 - Telefontræffetid	147	89	152	89
H2 - Træffetid ved lokale træffesteder	0	0	22	22
H3 - Begynderundervisning	14	14	8	8
H4 - Spørgeskema/opfølgning på rehabilitering med høreapparat	15	15	8	8
H5 - Tidsbestilt konsultation/hjemmebesøg med udredning, specialundervisning og rådgivning	74	54	101	63
H6 - Høretekniske hjælpemidler - udredning, afprøvning og rapport	17	11	17	10
H7 - Kommunikationskursus	0	0	0	0
H8 - Tinnitus/Mènière/Hyperacusis. Grundforløb	4	2	2	2
H9 - Cochlear Implant (CI)	0	0	0	0
H10 - Visuel kommunikation TSK/MHS niveau 1-2-3	0	0	0	0
H11 - Tale-/stemmekorrektion	0	0	0	0
H12 - Voksne med erhvervet syns- og hørenedsættelse	7	4	0	0
H13 - Overgangsvejledning til unge HH og døvblevne u/18 år	1	1	0	0
H14 - Psykologsamtaler - Tinnitus/Mènière/Hyperacusis	0	0	0	0
I alt	279	190	310	202
Entydige CPR. nr.	106		100	

Center for Kommunikation og Velfærdsteknologi (CKV)
Heden 11
5000 Odense C

Tlf.: 9944 3400

ckv.rsyd.dk

CKV Årsberetning 2022 20.04.23