

Årsberetning 2020

Center for Kommunikation og Velfærdsteknologi (CKV)



ckv.rsyd.dk



Center for
Kommunikation og
Velfærdsteknologi

Mens vi venter på regeringens evaluering

Evalueringen af det højt specialiserede social- og specialundervisningsområde nærmer sig sin afslutning. I forlængelsen af den skal lovgivning og andre initiativer sikre borgerne mod afspecialisering.

CKV kan fortsat levere højt specialiserede ydelser inden for vores fagområder, men nogle subspecialer er under pres, når vores borgergrundlag bliver mindre som følge af kommunale hjemtagelser af delområder, som det er sket nogle gange de senere år. Et eksempel herpå er laryngektomi (operativ fjernelse af hele struben og stemmelæberne), hvor tale- og kommunikationsundervisningen efter operationen varetages af højt specialiserede audiologopæder. Antallet af disse specialister kan efterhånden tælles på en hånd – vel at mærke i hele landet.

Presset på de små specialer med lav volumen er strukturelt, fordi kommunale hjemtagelser af delområder reducerer CKV's mulighed for at opretholde specialer, samtidig med at et mindre borgergrundlag og et færre antal fag-faglige terapeuter i de enkelte kommuner ikke råder bod på dette.

Eksempelvis er CKV's hørerådgivning på 10 år reduceret fra 13 til 5 medarbejdere. Det giver pres på specialerne, som blandt andet omfatter sudden deafness, meniere, Cochlear Implant, unge med høretab, erhvervsaktive med høretab, døvblinde, artikulation, høretekniske hjælpemidler, lydfølsomhed og tinnitus. De kommuner, der har hjemtaget høretydelser i perioden, har hver ansat 1-3 hørefaglige medarbejdere som erstatning for abonnementet hos CKV, og de har ikke hverken borgergrundlag eller kritisk masse til at opretholde specialerne, selv om de er meget kompetente.

Heldigvis har Socialstyrelsen som tovholder i regeringens evaluering øje for den problemstilling. Styrelsen har indkaldt CKV til et møde med ordene "Socialstyrelsen har som led i monitoreringen af området konstateret, at der kan være en tiltagende risiko for u hensigtsmæssig afspecialisering som følge af, at en række kommuner i Region Syddanmark har opsagt deres aftaler om køb af ydelser hos Center for Kommunikation og Velfærdsteknologi". Vi ser frem til dialogen med Socialstyrelsen

og imødeser initiativer, der kan sikre højt specialiserede ydelser til borgerne.

Når borgergrundlaget bliver mindre, har CKV heldigvis andre veje til at opretholde den faglige skarphed til borgere, der ikke passer ind i de faglige kasser. Et eksempel er tværfaglig udredning og rehabilitering af borgere med PCS (senfølger efter hjernerystelse), og med baggrund i meget positive erfaringer med den model har vi i tæt samarbejde med OUH's senfølgeklinik udviklet en tværfaglig udredning og rehabilitering af især kognitive senfølger efter Corona. De første borgere har været igennem, og vi har allerede gode resultater med at afhjælpe blandt andet træthed og søvnbesvær hos borgere, der har haft Corona.

Tilsvarende er kurser og konferencer med til at holde den faglige fane højt hos os og deltagerne, og formidling af højt specialiseret viden hører til vores kerneopgaver. Højdepunktet i år bliver uden tvivl Fællesnordisk Tinnitus- og Hyperakusiskonference, som CKV arrangerer i samarbejde med kolleger fra kommunikationscentret i Region Hovedstaden. Her vil førende eksperter formidle den seneste forskning på området.

En metode til opretholdelse af kritisk masse og til kompetenceudvikling er desuden CKV's mange eksternt finansierede projekter, der alle har rehabilitering og forøgelse af borgernes livskvalitet som vigtigste formål. Vi har netop afsluttet Syng med Parkinson, hvor resultaterne scorede højt på både livskvalitet og stemmeudvikling. Vi er ved at teste og måle på VitaComm, der er et system til fremme af dialog mellem funktionsnedsatte borgere f.eks. demente og deres pårørende. Sidste skud på CKV's projektstamme er E-sport for alle, hvor visionen er, at unge med funktionsnedsættelser f.eks. CP kan deltage på lige fod med andre unge. Projektet er et samarbejde med Odense E-sport, og det støttes af Veluxfonden med et stort beløb.

Som det fremgår, ser CKV med en vis optimisme frem til samarbejdet de kommende år. Til gavn for jeres borgere.

Tak for samarbejdet i 2020.

Steen Friis, centerchef

Indhold

- 3** Mens vi venter på regeringens evaluering
- 5** CKV bidrager positivt til Region Syddanmarks frivilligpolitik
- 6** Hørerådgivningen
- 8** Hørerådgivningen - Opgørelse
- 10** Mobilitet- og IKT-afdelingen
- 12** Mobilitet- og IKT-afdelingen - Opgørelse
- 14** Synsrådgivningen
- 16** Synsrådgivningen - Opgørelse
- 18** Taleafdelingen
- 20** Taleafdelingen - Opgørelse
- 22** Fællesnordisk Tinnitus- og Hyperakusis Konference 2021

CKV bidrager positivt til Region Syddanmarks frivilligpolitik

Center for Kommunikation og Velfærdsteknologi (CKV) bidrager positivt til regionens frivilligpolitik. Politikken rummer 5 overordnede principper om, at det

- 1) er attraktivt at være frivillig i Region Syddanmark, at
- 2) frivillige indgår som en naturlig del af hverdagen,
- 3) at frivillighed har mange former,
- 4) at frivillighed bevæger sig frit på tværs af region og kommuner, og
- 5) at frivillighed bidrager til lighed i sundhed.

I 2020 fortsatte CKVs 2 frivillige samtalegrupper, gruppen for borgere med synsnedsettelse og gruppen for borgere med let til moderat afasi. Det skete i det omfang, det var muligt pga. COVID-19. Deltagelse i grupperne giver værdi både for de frivillige og for de deltagende borgere. I samtalegruppen for borgere med let til moderat afasi får audiologopædistuderende kendskab til borgere med sprog- og talevanskeligheder. Deltagerne vedligeholder og bevarer samtalelyst efter endt undervisningstilbud. I samtalegruppen for borgere med synsvanskeligheder faciliterer en frivillig proceskyndig person givende erfaringsudveksling mellem frivilligt fremmødte borgere med synsvanskeligheder.

Samtalegrupperne har inspireret til endnu flere samtalegrupper i regionen. I Nyborg Kommune er der igangsat en samtalegruppe for borgere med funktionsnedsettelse, og i Odense Kommune er der også initiativer i gang i 2021 for at etablere en samtalegruppe for borgere med sprog- og talevanskeligheder. Disse initiativer er konkrete eksempler på, hvordan frivillighed har mange former og at frivillighed bevæger sig på tværs af region og kommune.

I 2020 har CKV afsluttet sin deltagelse i Parkinsonforeningens kor-projekt. Projektet bidrog med forventede forbedringer af stemme- og livkvalitet for deltagerne med parkinsonisme vha. fælles korsang. Projektet bidrager til at lignende korprojekter kan etableres i andre dele af landet.

Ud over disse konkrete borgernære tiltag har CKV en fast praksis for at samarbejde med frivillige organisationer. Der er det formelle samarbejde i CKVs bestyrelse med repræsentanter fra frivillige brugerorganisationer, og der er de etablerede brugerråd,

der kommer med bidrag til, hvordan CKV løser sine opgaver endnu bedre.

CKV arbejder videre med frivilligpolitikken i 2021, og gode idéer til initiativer modtages gerne. Region Syddanmarks politik for frivillighed og medborgerskab kan findes på regionens hjemmeside www.rsyd.dk/frivillig, hvor frivillige, organisationer og foreninger også kan finde kontaktoplysninger og information om, hvordan man kan blive frivillig.

Hørerådgivningen 2020

Antallet af borgere, der har fået ydelser i Hørerådgivningen, er 3118, og det adskiller sig ikke meget fra tallet for 2019, som var 3194 borgere. Men ligesom for de andre afdelinger har COVID-19 også betydet store forandringer i vores praksis. Det har dog været yderst vigtigt for os, at alle borgere fortsat har kunne kontakte os og modtage hjælp. Vi har været omstillingsparate og løbende tilpasset os de gældende restriktioner til vores ydelser. Vores "Åbne træffesteder" har været lukkede, men i stedet har borgerne kontaktet os pr. telefon og fået råd- og vejledning og evt. en konsultation ved tidsbestilling. Forandringerne i vores ændrede praksis viser sig tydeligt i statistikken.

Efter første nedlukning i foråret 2020 blev det en bevidst strategi for CKV Høre hurtigt at tilegne os nye digitale færdigheder i forhold til online løsninger til gavn for borgeren.

Det betød blandt andet, at vi tilbød borgere med tinnitus og lydfølsomhed online samtaler med vores konsulenter. Det samme gjaldt erhvervsaktive borgere samt unge under uddannelse. Det kan både foregå via onlinemøder eller telefonisk efter borgerens ønske.

Denne mulighed, når det vurderes faglig relevant, er for mange borgere en god løsning, da det kræver mindre planlægning i forhold til arbejdspladsen.

CKV Høre var et af de få steder i landet, som efter første nedlukning iværksatte online CI undervisningsforløb. Dette har betydet, at vi stort set har kunne fortsætte igangværende CI-undervisning samt igangsætte nye forløb online til alle CI brugere på trods af anden nedlukning i december.

I CKV Høre gør vi os som altid umage for at hjælpe de borgere, der ringer i vores telefontid med god rådgivning og vejledning. Vi er vant til at kommunikere med mennesker med nedsat hørelse og har indsigt i effektfulde kommunikationsstrategier, som er afgørende for god telefonisk rådgivning.

Borgere, som ringer, og hvor det fagligt vurderes, at et online møde kan afhjælpe, tilbydes også dette. Det kan eksempelvis være undervisning i høreapparater, et teknisk hjælpemiddel eller lignende. Ligeledes henviser vi i relevante situationer også til vores egen udviklede hjemmeside HøreRehab.dk, hvor borgere



kan se specifikke videoer af guides til problemløsning vedrørende høreapparater. I år har vi tilføjet information om supplerende høretekniske hjælpemidler: <https://hoererehab.dk/hoeretekniske-hjaelpemidler/>



Vi har informeret via CKV's Nyhedsbrev om relevante og aktuelle problemstillinger, når man har et høretab. F.eks. har vi givet råd om kommunikation i en mundbindstid, og om hvordan man tager mundbind af og på uden at miste høreapparater. Vi nåede dog kun ud i en enkelt kommune, Nordfyns, med et oplæg om høretab, inden landet lukkede ned.

Vi havde planlagt en del kurser både for hørefaglige medarbejdere og for kommunale medarbejdere, men disse måtte jo desværre udskydes til 2021, hvor vi har arrangeret et kursus for fagfolk i september og et kursus i oktober, der henvender sig til internationale deltagere (se omtale sidst i dette skrift).

Vi har holdt os á jour med sidste viden via webinarer, og vi nåede at få en medarbejder uddannet som søvnvejleder. Søvnvejlederuddannelsen er relevant i forhold til tinnitusydelsen og de tværgående senfølgedelser.

CKV Høre ser derfor tilbage på et anderledes år med tilpasninger og forandringer grundet COVID-19, men samtidig et år med nye løsninger, som har givet gode resultater til gavn for borgeren.

Hørerådgivningen

Opgørelse 1/1 - 31/12 2020

	Assens		Faaborg-Midtfyn		Kerteminde		Langeland		Middelfart		Nordfyns	
	Ydelse	Cpr.	Ydelse	Cpr.	Ydelse	Cpr.	Ydelse	Cpr.	Ydelse	Cpr.	Ydelse	Cpr.
H1 - Telefontræffetid	288	217	438	318	310	220	151	113	2	2	211	155
H2 - Åben træffetid ved lokale træffesteder	67	61	96	86	112	90	49	46	1	1	30	28
H3 - Begynderundervisning	85	80	110	104	49	45	33	32	1	1	75	72
H4 - Spørgeskema/opfølgning på rehabilitering med høreapparat	117	117	170	170	79	79	45	45	1	1	96	96
H5 - Tidsbestilt konsultation/hjemmebesøg med udredning, specialundervisning og rådgivning	104	78	183	137	197	121	67	58	0	0	69	63
H6 - Høretekniske hjælpemidler - udredning, afprøvning og rapport	50	40	84	67	53	43	23	16	0	0	48	38
H7 - Kommunikationskursus												
H8 - Tinnitus/Ménière/Hyperacusis. Grundforløb	38	21	28	23	18	12	2	2	0	0	20	11
H9 - Cochlear Implant (CI)	9	8	12	9	2	2	3	3	0	0	3	3
H10 - Visuel kommunikation TSK/MHS niveau 1-2-3 (derefter tilkøb)	0	0	0	0	0	0	0	0	0	0	0	0
H11 - Tale-/stemmekorrektion	0	0	0	0	0	0	0	0	0	0	0	0
H12 - Voksne med erhvervet syns- og hørenedsættelse *	0	0	0	0	0	0	0	0	0	0	0	0
H13 - Overgangsvej-ledning til unge HH og døvblevne u/18 år	0	0	1	1	0	0	1	1	0	0	3	3
H14 - Psykologsamtaler - Tinnitus/Ménière/Hyperacusis	0	0	0	0	1	1	0	0	0	0	0	0
H18 - Spørgeskema/efterkontrol af udbyttet af tildelte høretekniske hjælpemidler	0	0	0	0	0	0	0	0	0	0	18	18
H20 - Specialrådgivning vedr. unge i uddannelse	1	1	0	0	0	0	0	0	0	0	0	0
H21 - Hørefaglig specialrådgivning vedr. personer med hørevanskeligheder i erhverv	10	10	4	4	3	3	0	0	0	0	0	0
I alt	769	633	1126	919	824	616	374	316	5	5	573	487
Entydige CPR. nr.	381		546		357		181		4		272	

* H12 Opgøres ikke statistisk, da ydelsen registreres under de øvrige ydelser

	Nyborg		Odense		Svendborg		Ærø		Andre		I alt	
	Ydelse	Cpr.	Ydelse	Cpr.	Ydelse	Cpr.	Ydelse	Cpr.	Ydelse	Cpr.	Ydelse	Cpr.
H1 - Telefontræffetid	347	248	29	21	6	6	91	61	9	7	1882	1368
H2 - Åben træffetid ved lokale træffesteder	112	100	2	2	0	0	25	22	1	1	495	437
H3 - Begynderundervisning	78	72	3	1	1	1	9	9	0	0	444	417
H4 - Spørgeskema/opfølgning på rehabilitering med høreapparat	95	95	2	2	2	2	13	13	1	1	621	621
H5 - Tidsbestilt konsultation/hjemmebesøg med udredning, specialundervisning og rådgivning	160	130	5	5	0	0	39	33	3	2	827	627
H6 - Høretekniske hjælpemidler - udredning, afprøvning og rapport	63	48	13	8	0	0	6	5	2	2	342	267
H7 - Kommunikationskursus											0	0
H8 - Tinnitus/Ménière/Hyperacusis. Grundforløb	48	25	3	1	3	1	4	2	1	1	165	99
H9 - Cochlear Implant (CI)	9	5	0	0	0	0	0	0	0	0	38	30
H10 - Visuel kommunikation TSK/MHS niveau 1-2-3 (derefter tilkøb)	0	0	0	0	0	0	0	0	0	0	0	0
H11 - Tale-/stemmekorrektion	0	0	0	0	0	0	0	0	0	0	0	0
H12 - Voksne med erhvervet syns- og hørenedsættelse *	0	0	0	0	0	0	0	0	0	0	0	0
H13 - Overgangsvvej-ledning til unge HH og døvblevne u/18 år	1	1	1	1	0	0	0	0	0	0	7	7
H14 - Psykologsamtaler - Tinnitus/Ménière/Hyperacusis	1	1	1	1	0	0	0	0	0	0	3	3
H18 - Spørgeskema/efterkontrol af udbyttet af tildelte høretekniske hjælpemidler	0	0	0	0	0	0	0	0	0	0	18	18
H20 - Specialrådgivning vedr. unge i uddannelse	0	0	1	1	0	0	0	0	0	0	2	2
H21 - Hørefaglig specialrådgivning vedr. personer med hørevanskeligheder i erhverv	3	3	0	0	0	0	0	0	0	0	20	20
I alt	917	728	60	43	12	10	187	145	17	14	4864	3916
Entydige CPR. nr. i alt	428		31		8		88		14		2308	

* H12 Opgøres ikke statistisk, da ydelsen registreres under de øvrige ydelser

Mobilitet- og IKT-afdelingen 2020

Abonnementkommuner i Mobilitet er Nyborg, Assens, Langeland, Nordfyn og Ærø.

Ydelserne er hovedsageligt bil-, siddestillings-, bolig- og særlige hjælpemiddelsager.

Sammenlignet med 2019 er der lidt flere bilsager, men færre siddestillinger og opfølgninger på siddestillinger. I bilarbejdet kan man løse en del af opgaven pr. video, hvorimod man i siddestillingsarbejdet er afhængig af fysisk tilstedeværelse for at kunne gennemføre en udredning og afhjælpning.

Datateket

Datateket er benyttet af samme antal børn som i 2019, og det varetages nu af ergoterapeut, Louise Svendsen, som har en lang erfaring med børn og IKT samt kompetencer inden for den fysiske brug af pc og tablets.

Legeteket

Der ses igen en stigning i antallet af børn, der låner udviklingsstimulerende materialer fra Legeteket. I alt har 1893 børn gavn af Legeteket. Legeteket er i vækst og er tydeligt en instans, som indgår og forankres som et fagprofessionelt arbejdsredskab for

- daginstitutioner
- PPR-regi (fysioterapeuter, ergoterapeuter og audiologopæder etc.)
- Læringsmiljø pædagoger
- Specialpædagogiske konsulenter
- Plejefamiliekonsulenter

og som er til stor gavn for mange familier i alle kommuner.

Vi ser dog en bekymrende tendens til, at der er en stor stigning af udlån af sansemotoriske hjælpemidler til børn dvs. tyngdedyner og tyngdeveste. Det vil sige, at et stigende antal børn har problemer med opmærksomhed, søvn m.m. Igennem året har der været et markant behov for sparring omkring læringsmiljøer og for rådgivning og vejledning inden for de sansesstimulerende materialer, som kan give fysisk afgrænsning og ro. Flere børn oplever søvnbesvær og/eller stor fysisk uro, hvor det at koncentrere sig og være i fællesskaber kan være meget udfordrende og svært.

I forhold til "Åben rådgivning" for borgere og fagpersoner har det ikke været muligt at registrere antallet for 2020, og en stor del af året har vi været amputeret netop på dette område.

IKT

På IKT området er der sket en lille stigning, hvilket kan forsvare – året taget i betragtning. Vi har løst mange komplicerede IKT opgaver og er kommet i mål med dem. F.eks. er mange opgaver startet op virtuelt, men færdiggjort ved fysisk tilstedeværelse. Nogle opgaver er udelukkende løst virtuelt.

Udadvendte aktiviteter så som kurser og oplæg har været begrænsede, men vi har færdiggjort undervisningsopgaver inden for demensprojekt i Assens, Nordfyn og Faaborg-Midtfyn kommuner.

Dels har vi undervist pårørende til borgere med demens i grupper i SCA-metoden (Supported Conversation for Adults with Aphasia) på dansk samtalestøtte til voksne med afasi - metoden er evidensbaseret og er også meget anvendelig til borgere med demens og deres pårørende. Der god tilslutning til kurserne og stor tilfredshed med indholdet. Vi har undervist i kognitive hjælpemidler for fagpersoner, og det seneste kursus blev afviklet som Webinar og kunne derfor tilgås efterfølgende på nettet af alle, der var interesseret i kognitive hjælpemidler. Vi fandt ud af, at det er en meget effektiv måde at få budskaber ud på og for modtageren yderst praktisk, da man kan tilgå emnet, når det passer ind i ens eget program.

Medarbejdere fra IKT afdelingen har været involverede i VitaCommprojektet. Det er et OPI projekt (Offentlig Privat innovationssamarbejde). Firmaet Applicator er ved at udvikle mulighed for, at svage borgere kan kommunikere med deres pårørende, uden at de behøver at kunne betjene computer eller andet it. Projektet afsluttes i foråret 2021. Der har været gennemført 10 afprøvninger, som har været det område CKV har stået for.



Mobilitet- og IKT-afdelingen

Opgørelse 1/1 - 31/12 2020

Mobilitet	Assens		Faaborg-Midtfyn		Kerteminde		Langeland		Middelfart		Nordfyns	
	Ydelse	Cpr.	Ydelse	Cpr.	Ydelse	Cpr.	Ydelse	Cpr.	Ydelse	Cpr.	Ydelse	Cpr.
M1 - Hjælpe midler til børn og voksne	1	1	0	0	1	1	0	0	1	1	1	1
M2 - Biler	0	0	1	1	1	1	9	9	0	0	19	16
M3 - Boligændringer	1	1	0	0	1	1	0	0	0	0	0	0
M3A - Testbolig	0	0	0	0	1	1	0	0	0	0	0	0
M4 - Siddestillingsanalyse	13	12	0	0	0	0	6	6	0	0	6	5
M4A - Siddestilling opfølgning	11	10	1	1	0	0	2	2	0	0	1	1
M7/M8 - Tværgående ydelser	0	0	0	0	0	0	0	0	0	0	0	0
M10 - Legeteket	132	132	200	200	120	120	16	16	183	183	41	41
M11 - Datatektet	5	5	11	11	4	4	2	2	4	4	9	8
M11A - Datatektet til børn fra 7-12 år	1	1	5	5	1	1	0	0	0	0	1	1
I alt	168	166	228	228	133	133	35	36	189	189	87	82
Entydige CPR. nr. i alt	158		222		133		36		189		72	

IKT	Assens		Faaborg-Midtfyn		Kerteminde		Langeland		Middelfart		Nordfyns	
	Ydelse	Cpr.	Ydelse	Cpr.	Ydelse	Cpr.	Ydelse	Cpr.	Ydelse	Cpr.	Ydelse	Cpr.
IKT1 - Hjælpe midler til alternativ og støttet kommunikation	23	23	30	27	22	22	5	5	6	5	30	30
IKT1A - Varigt udlån	9	9	8	8	11	10	2	2	1	1	13	13
IKT1B - Opfølgning, rep. Udskiftning af varigt udlån	5	5	6	5	3	2	0	0	0	0	12	8
IKT 22 - Hotline, Sevice	14	14	10	10	11	11	3	3	0	0	14	14
IKT2 - Borgere med ALS	5	4	5	4	5	5	1	1	2	2	1	1
IKT 3/4 - Åben rådgivning	0	0	0	0	0	0	0	0	0	0	0	0
Tilkøb Mobilitet og IKT	1	1	2	2	0	0	0	0	1	1	0	0
I alt	57	56	61	56	52	50	11	11	10	9	70	66
Entydige CPR. nr. i alt	32		35		25		7		7		36	

MOBILITET- OG IKT-AFDELINGEN

Mobilitet	Nyborg		Odense		Svendborg		Ærø		Andre		I alt	
	Ydelse	Cpr.	Ydelse	Cpr.	Ydelse	Cpr.	Ydelse	Cpr.	Ydelse	Cpr.	Ydelse	Cpr.
M1 - Hjælpe midler til børn og voksne	1	1	0	0	0	0	1	1	3	3	9	9
M2 - Biler	24	23	2	2	0	0	0	0	0	0	56	52
M3 - Boligændringer	0	0	1	1	0	0	1	1	0	0	4	4
M3A - Testbolig	0	0	0	0	0	0	0	0	0	0	1	1
M4 - Siddestillingsanalyse	2	2	1	1	2	2	1	1	0	0	31	29
M4A - Siddestilling opfølgning	2	2	0	0	0	0	1	1	1	1	19	18
M7/M8 - Tværgående ydelser	0	0	2	2	0	0	0	0	0	0	2	2
M10 - Legeteket	148	148	978	978	51	51	0	0	4	4	1873	1873
M11 - Datatektet	0	0	58	55	4	4	0	0	0	0	97	93
M11A - Datatektet til børn fra 7-12 år	0	0	8	7	1	1	0	0	1	1	18	17
I alt	180	179	1085	1081	61	61	4	4	9	9	2110	2098
Entydige CPR. nr. i alt	179		1027		58		3		9		2086	

IKT	Nyborg		Odense		Svendborg		Ærø		Andre		I alt	
	Ydelse	Cpr.	Ydelse	Cpr.	Ydelse	Cpr.	Ydelse	Cpr.	Ydelse	Cpr.	Ydelse	Cpr.
IKT1 - Hjælpe midler til alternativ og støttet kommunikation	18	17	119	113	37	36	5	5	2	2	297	285
IKT1A - Varigt udlån	6	6	47	46	6	6	0	0	1	1	104	102
IKT1B - Opfølgning, rep. Udskiftning af varigt udlån	2	1	33	25	4	3	0	0	1	1	66	50
IKT 22 - Hotline, Sevice	6	6	36	36	10	10	1	1	9	9	114	114
IKT2 - Borgere med ALS	4	4	19	13	0	0	0	0	0	0	42	34
IKT 3/4 - Åben rådgivning	0	0	0	0	0	0	0	0	0	0	0	0
Tilkøb Mobilitet og IKT	2	2	2	2	1	1	0	0	0	0	9	9
I alt	38	36	256	235	58	56	6	6	13	13	632	594
Entydige CPR. nr. i alt	21		107		38		3		13		324	

Synsrådgivningen 2020

Af tallene ses, at der er et generelt fald på alle ydelser på synsområdet. Højest sandsynligt skyldes det corona-epidemien, da der desværre ikke er udviklet nogen epokegørende behandlingsmuligheder de seneste år, der skulle bevirke et fald på hele området. Når blinde og svagsynede mennesker skal have undervisning, introduceres til hjælpemidler m.m., skal man være i tæt kontakt med dem, og det er sikkert denne nærhed med fremmede, der har afholdt borgerne fra at bede om undervisning. Der har dog alligevel været kontakt til 2088 entydige borgere, der har fået 3964 ydelser.

Børneområdet

På børneområdet har vi deltaget i NNS projektet – Nationalt netværksbaseret samarbejdsprojekt. Vi har deltaget i styregruppen og som tovholdere på småbørnsområdet og de ældste skolebørn. Projektet har været et forsøg på at skriftliggøre og formidle en viden på synsområdet til slutbrugerne. Det er en samlet national vejledning med ni udvidede læringsmål for børn og unge med en alvorlig synsnedsættelse. Man kan sige, det er en konkretisering af den reviderede Forløbsbeskrivelse om Rehabilitering og Undervisning af børn og unge med en alvorlig synsnedsættelse, som Socialstyrelsen har udgivet i dette år. Vejledningerne er frit tilgængelige på vores hjemmeside, og de kan fås i pjeceform ved henvendelse til vores synskonsulenter.

Der har været afholdt enkelte arrangementer for børnene i den gode halvdel af året, og kurser rettet mod lærere og pædagoger er også gennemført. Som noget nyt er Synsrådgivningen begyndt at modtage praktikanter fra UCL, ergoterapeutuddannelsen. Der er stor interesse for området blandt de studerende, og Synsrådgivningen profiterer af den refleksion over egen praksis, som de studerende giver anledning til.

Nedenstående er eksempler på det højt specialiserede tværfaglige tilbud, der ydes til de fynske kommuners borgere.

Når punktskrift og teknologi giver uanede muligheder

CKV Syn arbejder med borgere, som befinder sig forskellige steder i livet, både når det kommer til synet,

og også når det kommer til livssituationen. Således har vi både undervisning af døvblinde, svagtseende og helt blinde borgere.

En borger med en lille smule restsyn, men uden nogen hørelse overhovedet, ønskede at blive undervist i punktskrift. Som hun siger: "når jeg en dag bliver helt blind, så vil jeg godt kunne læse bøger og lektier sammen med mine drenge." Borgeren lever et almindeligt liv med mand og børn, men har dog den udfordring, at hun næsten er blind og også helt døv. I samarbejde med en konsulent hos CKV blev der udarbejdet et skræddersyet undervisningsforløb til borgeren, hvor punktskrift var på dagsordenen. Punktskrift giver blinde mennesker mulighed for at læse skriftsprog på lige fod med seende mennesker. Punktskrift er et system, hvor 6 punkter kombineres således, at de danner forskellige kombinationer. Hver kombination er et bogstav.

Efter et undervisningsforløb på 20 timer kunne borgeren både skrive og læse almindelig punktskrift. Dette gjorde, at borgeren fik langt flere muligheder, da det pludselig nu var inde for rækkevidde igen at kunne læse selv i den situation, hvor hun bliver helt blind. Glæden var stor, og som hun sagde: "Det giver jo lige pludselig uanede muligheder igen!"

På samme vis har CKV Syn arbejdet sammen med en anden borger, som er døvblind. Borgeren har haft udfordringer med sit punktdisplay, som er et apparat som kan kobles til en computer, hvilket gør det muligt for den døvblinde borger at skrive mails, gå på nettet og være en aktiv del af samfundet. Borgeren fik en ny computer, hvorefter undervisning blev tilrettelagt. Denne borger nyder blandt andet at spille skak, og det var derfor en vigtig detalje, at dette igen kunne lade sig gøre. Igennem målrettet undervisning i brugen af punktdisplay sammen med den nye computer lykkedes det igen for borgeren at blive selvstændig online. Borgeren fik mulighed for igen at kunne undersøge sportsnyheder samt at aflæse koordinater i forhold til skak, så dette spil igen kunne nydes. **En dagligdag fyldt med livsmod og energi!**

Høre- og synsrådgivningen i CKV har siden 2004 haft samarbejde med en døvblindbleven i dag 86 årig borger fra Faaborg-Midtfyn kommune. I takt med at borgerens syn gennem de seneste 17 år er blevet tiltagende nedsat som følge af Retinitis Pigmentosa, og hans hørelse har ændret sig fra døvhed, til at han kan anvende sin hørelse på det ene øre som følge af coclear Implant i 2004, har der gennem årene været et tæt samarbejde mellem borgeren og CKV. Når vi taler om samarbejde, i stedet for at sige fx, at der er givet kompenserende specialundervisning, afprøvning i relevante døvblindhjælpemidler etc., er det fordi borgeren i den grad har været god til at sætte dagsorden for sine ønsker og behov. Ud fra hans egne ideer er der løbende sammen med borgeren foretaget udvikling, undervisning og afprøvning af alternative måder at bruge eksisterende produkter på, så de også for ham som døvblind er anvendelige samt har givet ham mulighed for at afprøve nye specialfremstillede døvblindhjælpemidler.



Borgeren har således bl.a. deltaget i CKV's iPad undervisning, hvor han dog ikke fik noget ud af holdundervisning, hvorfor IT-konsulenten gav ham enetimer. På baggrund af denne undervisning blev det muligt for borgeren at læse sin daglige avis lige nu ved hjælp af talesyntese. Fortsætter synet med at forsvinde,

er næste trin, at borgeren anvender punktskrift som kommunikation, hvor punktdisplayet kobles til iPad'en. Her vil undervisning i punktskrift være en nødvendighed. iPaden har også banet vejen til borgerens igangværende projekt, hvor CKV's synskonsulent har samarbejdet med ham, så borgeren har mulighed for igen at dyrke nogle af sine fritidsinteresser: at spille harmonika og el-klaver.

Selv efter coclear implant på det ene øre er borgeren ikke i stand til at spille efter gehør og pga. under 5 graders centralt synsfelt (med besvær kan borgeren læse 1/2 bogstav ad gangen), er han ikke i stand til at spille efter almindelige noder. Sammen med en musikpædagog har borgeren udviklet et system, hvor noderne til udvalgte kendte melodier er oversat til "unoder" dvs. bogstaver. Disse bogstavsnoder er herefter blevet opsat i optimal kontrast og skrifttype /-størrelse på iPad. Ved afprøvning og tilpasning af forskellige placeringsmuligheder foregår aflæsning af bogstavsnoderne nu, ved at iPad'en er placeret på holder. Holder er placeret på el-klaveret umiddelbart foran borgerens ansigt i ca. 20 cm's afstand, hvorved han ved hjælp af sit restsyn kan aflæse bogstavsnoderne.

På denne måde har borgeren indtil nu lært 35 melodier udenad inkl. 8 julesange, som han spiller både på sin harmonika og el-klaver. Som han selv siger: "musik og sang er vigtigt hele livet igennem - også hvis man skulle blive dement". Skulle han og hans hustru på et tidspunkt komme på plejehjem, ønsker han at kunne underholde plejehjemsbeboerne med musik.

En lille hjælpende hånd, afprøvning og undervisning i brug af hjælpemidler, som man som døvblind borger har brug for, er altafgørende for en fortsat meningsfuld, inspirerende og spændende dagligdag. Lige nu har borgeren fået fornyet sit coclear implant høreapparat til Nucleus 7 med bluetooth, der skulle give ham bedre og nye muligheder for brugen af hørelsen.

Borgeren fortæller, at det for ham er guld værd, at have kontakt med CKV, der gennem de seneste 17 år løbende har givet ham den rådgivning, vejledning og undervisning, han har haft behov for.

Synsrådgivningen

Opgørelse 1/1 - 31/12 2020

	Assens		Faaborg-Midtfyn		Kerteminde		Langeland		Middelfart		Nordfyns	
	Ydelse	Cpr.	Ydelse	Cpr.	Ydelse	Cpr.	Ydelse	Cpr.	Ydelse	Cpr.	Ydelse	Cpr.
S0 Foreløbig udredning	47	47	71	64	37	37	27	26	5	4	43	41
S1 Rådgivning og vejledning	39	38	73	66	33	26	27	26	0	0	35	31
S2 Borgere med alvorlig syns- og høreskade	1	1	4	4	18	12	15	11	0	0	0	0
S3 Psykisk udviklingshæmning	4	3	3	3	1	1	0	0	0	0	1	1
S4 Brailleundervisning	0	0	0	0	0	0	0	0	0	0	0	0
S5 Undervisning i mobility	1	1	9	6	1	1	4	4	0	0	0	0
S6 ADL eneundervisning	0	0	2	2	0	0	4	4	0	0	0	0
S7 Undervisning i brug af CCTV	0	0	4	4	6	5	1	1	0	0	0	0
S9 Småbørn	8	5	11	6	3	2	0	0	6	3	3	2
S9A Udredning småbørn	0	0	2	2	1	1	1	1	0	0	0	0
S10 Skolebørn	7	7	3	3	1	1	1	1	5	5	0	0
S11 Børn med multiplefunktionsnedsættelse	16	9	13	7	4	2	4	3	11	7	5	3
S12 Unge	3	2	9	4	1	1	0	0	0	0	0	0
S13 Specialoptiker Heden	6	6	13	13	10	10	12	12	0	0	7	7
S13A Indkaldt til Svagsynoptiker Lokalt	4	4	12	10	9	7	1	1	1	1	6	6
S13B Optik løst i hjemmet ved kons.	27	25	50	48	25	23	22	19	0	0	12	12
S14 Med/optisk defineret optik	79	68	90	77	48	39	17	17	7	6	59	50
S16 IKT	21	13	24	18	12	9	11	6	0	0	23	15
S16A IKT afprøvn. Heden	3	3	10	7	4	3	1	1	0	0	3	2
S16B IKTHjemmebesøg	7	6	14	7	9	8	10	6	0	0	7	7
S17 Syn /hjerneskode	2	2	3	3	3	3	4	4	1	1	6	6
S17A Syn /hjerneskode rehab.	6	6	4	4	2	2	2	2	1	1	7	7
S19 Tilvalg undervisning ADL	0	0	0	0	0	0	0	0	0	0	0	0
S21 Tilvalg IKT Undervisning	1	1	1	1	0	0	1	1	0	0	0	0
S22 Tilvalg IKT Undervisning	0	0	0	0	0	0	0	0	0	0	0	0
S25 Jobcenter	1	1	1	1	3	1	0	0	2	1	0	0
I alt	283	248	426	360	231	194	165	146	39	29	217	190
Entydige CPR. nr. i alt	164		206		120		70		25		128	

	Nyborg		Odense		Svendborg		Ærø		Andre		I alt	
	Ydelse	Cpr.	Ydelse	Cpr.	Ydelse	Cpr.	Ydelse	Cpr.	Ydelse	Cpr.	Ydelse	Cpr.
S0 Foreløbig udredning	45	45	232	223	82	78	23	22	19	19	631	606
S1 Rådgivning og vejledning	46	36	207	166	85	74	17	17	4	4	566	484
S2 Borgere med alvorlig syns- og høreskade	26	19	26	24	17	16	0	0	1	1	108	88
S3 Psykisk udviklingshæmning	3	3	28	19	4	2	0	0	0	0	44	32
S4 Brailleundervisning	1	1	0	0	0	0	0	0	0	0	1	1
S5 Undervisning i mobility	5	5	22	14	11	9	0	0	2	2	55	42
S6 ADL eneundervisning	5	5	4	4	7	6	0	0	0	0	22	21
S7 Undervisning i brug af CCTV	4	4	0	0	4	4	0	0	0	0	19	18
S9 Småbørn	1	1	48	27	14	8	0	0	2	1	96	55
S9A Udredning småbørn	3	3	4	4	2	2	0	0	0	0	13	13
S10 Skolebørn	3	3	19	19	5	5	0	0	0	0	44	44
S11 Børn med multiplefunktionsnedsættelse	8	4	69	39	13	8	0	0	0	0	143	82
S12 Unge	2	2	17	15	6	6	0	0	5	5	43	35
S13 Specialoptiker Heden	11	11	51	48	17	17	2	2	2	2	131	128
S13A Indkaldt til Svagsynoptiker Lokalt	5	5	23	22	5	5	0	0	0	0	66	61
S13B Optik løst i hjemmet ved kons.	32	27	98	90	66	60	14	13	0	0	346	317
S14 Med/optisk defineret optik	70	59	368	315	130	104	6	5	13	11	887	751
S16 IKT	19	16	141	83	44	20	13	6	2	2	310	188
S16A IKT afprøvn. Heden	6	6	35	32	13	12	0	0	3	2	78	68
S16B IKTHjemmebesøg	13	9	76	56	30	21	6	4	0	0	172	124
S17 Syn /hjerneskode	7	7	23	21	3	3	0	0	1	1	53	51
S17A Syn /hjerneskode rehab.	9	9	35	35	9	9	0	0	1	1	76	76
S19 Tilvalg undervisning ADL	0	0	1	1	1	1	0	0	0	0	2	2
S21 Tilvalg IKT Undervisning	1	1	7	7	6	6	1	1	0	0	18	18
S22 Tilvalg IKT Undervisning	0	0	0	0	2	2	0	0	0	0	3	3
S25 Jobcenter	0	0	31	22	2	1	0	0	0	0	40	27
I alt	325	281	1565	1286	576	477	82	70	55	51	3964	3332
Entydige CPR. nr. i alt	168		857		279		41		30		2088	

Taleafdelingen 2020

Overordnet viser statistikken, at Taleafdelingen har samme antal borgere som i 2019, når man fratrækker Faaborg-Midtfyn kommunes hjemtagelse.

På hjerneskadeområdet afasi/dysartri er der sket stigning i antallet af borgere. Vi har udredt flere borgere både i hjemmet og på CKV, og flere borgere er startet direkte i forløb nemlig 13 borgere. Det er lykkedes os at have ligeså mange borgere på holdundervisning som i 2019, hvor vi også har gennemført et pårørendekursus med 20 deltagere. Vi har trods COVID-19 løst opgaverne på området uden at opbygge venteliste.

Stammeholdene blev tilbudt undervisning i den åbne periode, og alle hold blev gennemført undtagen det sidste, som blev suspenderet pga. nedlukningen. Småbørnsforældre fik udelukkende videoundervisning, og det var en stor succes, da undervisningen fandt sted på tidspunkter, som passede ind i småbørnsfamiliernes travle hverdag.

Dysfasigrupperne har været gennemført suppleret med videoundervisning. En gevinst ved videoundervisningen har været forældrenes tilstedeværelse i undervisningen. Logopæden har kunnet være rollemodel, og forældrene har kunnet lære teknikker og adfærd, så de på den måde fået en indsigt i stimulation af netop deres barn.

2020 har været et særligt år, hvor vi alle har skulle forholde os til begrænsninger, men også nye muligheder. På CKV har vi haft rig lejlighed til at finpudse vores muligheder for intervention via videoforbindelse.

Det har givet anledning til at tilbyde vores brugere kontinuitet i forløbene og god kvalitet af det logopædiske tilbud på trods af nedlukning af samfundet. Dette har dels holdt eventuelle ventetider nede, og dels bidraget til at vores brugere har kunnet opretholde deres hverdag og genoptræning. Mange har også tilkendegivet, at det har modvirket isolation og ensomhed i en svær tid.



Taleafdelingen har bl.a. tilbudt videointervention indenfor følgende ydelser:

- Udredning af brugere med erhvervede tale- og sprogvanskeligheder
- Eneundervisning af brugere med erhvervede tale- og sprogvanskeligheder
- Gruppeundervisning af brugere med erhvervede tale- og sprogvanskeligheder (op til 4 deltagere)
- Gruppeundervisning af pårørende til brugere med erhvervede tale- og sprogvanskeligheder (op til 20 deltagere)
- Rådgivning og vejledning af brugere med erhvervet hjerneskade sammen med pårørende
- Undervisning af børn med sprog- og talevanskeligheder
- Gruppeundervisning af forældre til børn med stammen
- Udredning og undervisning af brugere med stemmevanskeligheder
- Undervisning og rådgivning af brugere med følger efter mundhulecancer
- Vejledning og rådgivning af strubeløse

På baggrund af spørgeskemabesvarelser har vi kikket på, om vi kan tage videointervention med os ind i en mere normal hverdag i vores daglige praksis. Resultaterne af vores spørgeskemaundersøgelser viser generelt rigtig god tilfredshed med interventionen tilbudt på skærmen, og adspurgt i hvor høj grad vores brugere mener, vi fortsat bør tilbyde videointervention, svarer nogle, at videointerventionen kan erstatte fremmøde. De fleste svarer dog, at videointervention kan supplere fremmøde på CKV. Disse tilbagemeldinger tager vi til efterretning, og vi vil fortsat tilbyde vores borgere videointervention, når vi finder det relevant og i kombination med fremmøde.

Projekt Syng med Parkinson

CKV har i 2018-2020 samarbejdet med Parkinsonforening Fyn om projektet Syng med Parkinson.

Projektet omhandler udvikling af kor, der er specielt rettet mod parkinsonramte borgere. Parkinsonramte fra hele Fyn har deltaget. Logopæder fra CKV har samarbejdet med en korleder om at udvikle kortræning, der passer til parkinsonramte. Dette med særlig fokus på at lave en aktivitet, der er med til at vedligeholde parkinsonramtes stemme- og talefunktion. Erfaringerne fra dette samarbejde vil udmønte sig i guidelines til fremtidige kor for parkinsonramte.

Konsulenter fra CKV's projektafdeling har været projektledere. De har derudover sammen med logopæder fra CKV lavet målinger af deltagerne før og efter kor-deltagelse. Disse målinger har omhandlet bl.a. tale- og stemmefunktion, stemmehandicap og livskvalitet.

De afsluttende målinger viste, at deltagerne var meget glade for at deltage i kortræningen. De oplever selv, at det hjælper på deres tale. Målinger af tale og stemme har dog ikke kunnet vise en bedret tale-stemmefunktion som følge af kordeltagelsen, hvilket kan være svært ved en progredierende lidelse.

Kortræningen fortsætter i aftenskoleregi og skal udvides til hele landet. En logopæd fra CKV skal deltage i uddannelse af korledere til fremtidige parkinsonkor.

Taleafdelingen

Opgørelse 1/1 - 31/12 2020

		Assens		Faaborg-Midtfyn		Kerteminde		Langeland		Middelfart		Nordfyns	
		Ydelse	Cpr.	Ydelse	Cpr.	Ydelse	Cpr.	Ydelse	Cpr.	Ydelse	Cpr.	Ydelse	Cpr.
Stemmeambulatoriet	T	3	3	0	0	4	4	0	0	0	0	4	4
Logopædisk udredning efter erhvervet hjerneskade	T1	13	12	0	0	9	9	2	2	0	0	4	4
Første kontakt	T1A	29	26	1	1	23	22	16	16	1	1	33	30
Udredning hos borger (i hjemmet)	T1B	4	4	2	2	7	7	4	4	0	0	5	5
Udredning på CKV	T1C	4	4	0	0	1	1	0	0	0	0	6	6
Direkte undervisning	T1D	2	2	0	0	1	1	0	0	0	0	1	1
Udsættelse, begrundet i borgers forhold	T1E	0	0	0	0	0	0	0	0	0	0	1	1
Genhenvielse	T1F	0	0	0	0	0	0	0	0	0	0	0	0
Afslag	T1G	0	0	0	0	0	0	0	0	0	0	0	0
Eneundervisning af voksne med afasi	T2	2	2	0	0	5	4	1	1	0	0	3	3
Eneundervisning af voksne med dysartri	T3	0	0	0	0	4	4	1	1	0	0	1	1
Holdundervisning af voksne med afasi	T4	4	3	1	1	0	0	1	1	0	0	1	1
Holdundervisning af voksne med dysartri	T5	1	1	0	0	1	1	0	0	0	0	1	1
Holdundervisning af voksne med let afasi	T6	1	1	0	0	1	1	0	0	0	0	1	1
Holdundervisning for voksne med moderat afasi	T7	0	0	0	0	0	0	0	0	0	0	0	0
Holdundervisning for voksne med svær afasi	T8	1	1	0	0	1	1	0	0	0	0	1	1
Kursus for pårørende til voksne med afasi	T9	0	0	0	0	0	0	0	0	0	0	0	0
Rådgivning og vejledning til børn af forældre med afasi	T10	0	0	0	0	0	0	0	0	0	0	0	0
Logopædisk udredning af stemme/talevanskeligheder	T11	0	0	0	0	2	2	0	0	0	0	0	0
Eneundervisning af borgere med stemme/talevanskeligheder	T12	34	32	6	6	19	17	2	2	0	0	29	28
Gruppeundervisning af borgere med stemme/talevanskeligheder	T12A	2	2	0	0	2	2	0	0	0	0	0	0
Logopædisk udredning parkinsonsyge / DS	T13	6	6	2	2	3	3	2	2	0	0	0	0
Eneundervisning - parkinsonsyge /DS	T14	1	1	0	0	2	2	0	0	0	0	0	0
Gruppeundervisning (L) parkinsonsyge /DS	T15	0	0	0	0	0	0	0	0	0	0	0	0
Gruppe- eller holdundervisning parkinsonsyge / DS	T16	1	1	0	0	1	1	2	2	0	0	2	2
Udredning og undervisning af voksne med udtalevanskeligheder	T17	0	0	0	0	0	0	1	1	0	0	0	0
Eneundervisning efter total laryngectomi	T18	0	0	0	0	0	0	0	0	0	0	2	2
Intensiv internatkursus for laryngectomerede og pårørende	T19	0	0	0	0	0	0	0	0	0	0	0	0
Konsulentfunktion i forbindelse med total laryngectomi	T20	0	0	1	1	0	0	0	0	0	0	0	0
Eneundervisning efter operation / skader i mundhulen	T21	4	4	0	0	0	0	1	1	0	0	0	0
Unge og voksne med stammen og løbsk tale	T22	7	7	2	2	2	2	2	2	0	0	3	3
Førskolebørn med stammen eller løbsk tale og deres forældre	T23	2	2	0	0	15	10	13	6	0	0	0	0
Skolebørn med stammen	T24A	32	28	1	1	34	33	26	23	1	1	1	1
Sproggruppe førskolebørn med specifikke sproglige vanskeligheder	T25	9	7	0	0	8	6	1	1	0	0	0	0
I ALT		171	158	21	21	149	136	76	66	2	2	111	105
Entydige CPR. nr. i alt		118		18		98		55		2		72	

		Nyborg		Odense		Svendborg		Ærø		I alt	
		Ydelse	Cpr.	Ydelse	Cpr.	Ydelse	Cpr.	Ydelse	Cpr.	Ydelse	Cpr.
Stemmeambulatoriet	T	6	6	0	0	0	0	0	0	17	17
Logopædisk udredning efter erhvervet hjerneskade	T1	6	6	48	47	0	0	0	0	82	80
Første kontakt	T1A	21	20	124	117	0	0	2	2	250	235
Udredning hos borger (i hjemmet)	T1B	3	2	22	22	0	0	0	0	47	46
Udredning på CKV	T1C	3	3	20	19	0	0	2	2	36	35
Direkte undervisning	T1D	1	1	10	8	0	0	0	0	15	13
Udsættelse, begrundet i borgers forhold	T1E	0	0	3	3	0	0	0	0	4	4
Genhenvisning	T1F	0	0	0	0	0	0	0	0	0	0
Afslag	T1G	0	0	0	0	0	0	0	0	0	0
Eneundervisning af voksne med afasi	T2	2	1	23	19	0	0	2	2	38	32
Eneundervisning af voksne med dysartri	T3	0	0	8	8	0	0	0	0	14	14
Holdundervisning af voksne med afasi	T4	3	3	10	8	0	0	0	0	20	17
Holdundervisning af voksne med dysartri	T5	0	0	7	7	0	0	0	0	10	10
Holdundervisning af voksne med let afasi	T6	1	1	2	2	0	0	0	0	6	6
Holdundervisning for voksne med moderat afasi	T7	1	1	2	2	0	0	0	0	3	3
Holdundervisning for voksne med svær afasi	T8	1	1	4	4	0	0	0	0	8	8
Kursus for pårørende til voksne med afasi	T9	0	0	0	0	0	0	0	0	0	0
Rådgivning og vejledning til børn af forældre med afasi	T10	0	0	0	0	0	0	0	0	0	0
Logopædisk udredning af stemme/talevanskeligheder	T11	0	0	0	0	0	0	0	0	2	2
Eneundervisning af borgere med stemme/talevanskeligheder	T12	30	28	8	8	1	1	1	1	130	123
Gruppeundervisning af borgere med stemme/talevanskeligheder	T12A	3	3	0	0	0	0	0	0	7	7
Logopædisk udredning parkinsonsyge / DS	T13	1	1	29	28	1	1	0	0	44	43
Eneundervisning - parkinsonsyge /DS	T14	1	1	5	5	0	0	0	0	9	9
Gruppeundervisning (L) parkinsonsyge /DS	T15	0	0	0	0	0	0	0	0	0	0
Gruppe- eller holdundervisning parkinsonsyge / DS	T16	1	1	13	13	0	0	0	0	20	20
Udredning og undervisning af voksne med udtalevanskeligheder	T17	0	0	0	0	0	0	0	0	1	1
Eneundervisning efter total laryngectomi	T18	1	1	2	2	0	0	0	0	5	5
Intensiv internatkursus for laryngectomerede og pårørende	T19	0	0	0	0	0	0	0	0	0	0
Konsulentfunktion i forbindelse med total laryngectomi	T20	1	1	1	1	0	0	0	0	3	3
Eneundervisning efter operation / skader i mundhulen	T21	2	2	9	9	0	0	0	0	16	16
Unge og voksne med stammen og løbsk tale	T22	3	3	10	10	0	0	0	0	29	29
Førskolebørn med stammen eller løbsk tale og deres forældre	T23	13	8	0	0	0	0	0	0	43	26
Skolebørn med stammen	T24A	48	39	1	1	0	0	0	0	144	127
Sproggruppe førskolebørn med specifikke sproglige vanskeligheder	T25	0	0	0	0	0	0	0	0	18	14
I ALT		162	143	368	349	2	2	7	7	1069	989
Entydige CPR. nr. i alt		112		213		2		5		695	

Invitation til alle med faglig interesse i områderne Tinnitus og Hyperakusis



FÆLLESNORDISK TINNITUS- OG HYPERAKUSIS KONFERENCE

30. september – 1. oktober 2021 - Odense, Danmark

Det er med stor glæde, vi kan invitere til den første Fællesnordiske Tinnitus- og Hyperakusis Konference i Odense Danmark fra onsdag d. 29. september (aften) til 1. oktober 2021 (eftermiddag).

Konferencen har til formål at præsentere den seneste viden om forskning og behandling af mennesker med tinnitus- og hyperakusis, og målgruppen er alle fagpersoner i Norden, der arbejder med mennesker, der skal leve med disse tilstande. Der er et aktivt forskningsmiljø på Tinnitus og Hyperakusis-området i de nordiske lande og det er væsentligt at denne forskning bliver præsenteret for kollegaer fra andre lande.

We cordially invite all professionals in the Nordic countries working with people struggling with tinnitus and/or hyperacusis to this 1st Nordic Tinnitus and Hyperacusis Conference in Odense Denmark. The conference will be taking place from September 29th to October 1st 2021. The conference aims at providing its participants with the state-of-the-art knowledge in research and treatment of the conditions. Our goal is to gather all relevant pro-

Center for Kommunikation og Velfærdsteknologi i Region Syddanmark har i samarbejde med Kommunikationscenteret Region Hovedstaden sammensat et program, der involverer erfarne forskere og praktikere fra Norge, Sverige og Danmark. Konferencen kommer derfor til at bibringe ny viden, både til dig, der har arbejdet med området længe, såvel som dig, der lige er startet.

professionals from the Nordic countries, having many similarities within the structures of audiology, education and rehabilitation. The conference language will be a combination of the Nordic languages as well as English and all experience levels as well as professionals are welcome. For more information in English, please email us at

 nordtin21@rsyd.dk

Hovedtalere Main Speakers

Gerhard Andersson, Professor

Linköping University, Forsker ved Karolinska Institute, Sweden

Jesper Hvass Schmidt, Overlæge, Ph.D

Syddansk Universitet/Audiologisk afdeling OUH, Danmark

Christopher Cederroth, Lektor

University of Nottingham, UK (tidl. Karolinska institutet, Stockholm)

Linda Paarup Neigaard Larsen, Post Doc

Folkhelseinstituttet Oslo, Norway

Sebastian Waechter, Biträdande forskare, Ph.D.

Lunds Universitet, Sweden

Susanne Nemholt, Post.doc.

Syddansk Universitet/Kommunikationscenter Hovedstaden, Danmark

Desuden bidrager

**Birgitta Fog-Poulsen,
Specialiseret Fysioterapeut**

Aarhus Stemmeklinik, Danmark

Janne Hallset Mykkelbost, Audiograf

HØR

Anne-Marie Lund Andersen, Audiologopæd

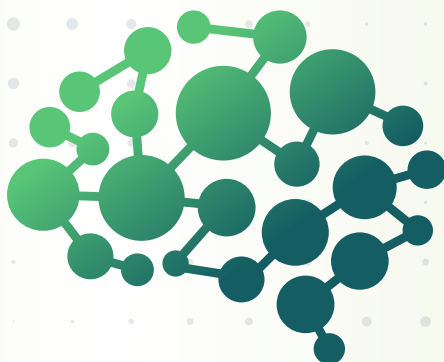
Kommunikationscenter Hovedstaden, Danmark

IDA-institute, Danmark

Samt udstillere fra hele Norden

I forhold til situationen omkring COVID-19, håber vi, at verden er blevet mere sikker at rejse i til efteråret og at vi derfor kan mødes og holde denne vigtige og spændende konference.

Vi på vores side garanterer, at den vil blive afholdt efter alle gældende retningslinjer fra myndighederne. Hvis de danske myndigheder kræver restriktioner, der medfører, at arrangementet ikke kan afholdes på dagen, tilbagebetales de indbetalte konferencegebyrer.



PRAKTISKE OPLYSNINGER

Tilmelding via Plan2learn

Pris: 3499,- DKK
(2995,- DKK early bird – senest 1. juni)

dækker konferencedeltagelse
samt frokost den 30. september
og 1. oktober samt forplejning i pauser
(kaffe/the, kage/frugt, vand osv.).



www.ckv.plan2learn.dk

Konferencesproget vil være de nordiske sprog og engelsk. Der vil være mulighed for at stille spørgsmål på alle nordiske sprog.

Overnatning

betales separat
og kan bookes på H.C. Andersens Hotel
direkte ved tilmelding. Hotellet ligger i samme
bygningskompleks som Odeon.



www.odeonodense.dk



www.visitodense.dk



Følg os på Facebook

Her samler vi også flere praktiske
informationer om hvordan du kommer
til Odense m.m.

Vi glæder os til at se dig i Odense!

Tine Eltang og Rikke Kristensen

Hørekonsulenter, audiologopæder
Center for Kommunikation og Velfærdsteknologi



Center for
Kommunikation og
Velfærdsteknologi

Susanne Nemholt

Projektleder, Postdoc
Kommunikationscentret,
Region Hovedstaden

REGION

Kommunikationscentret

Har du brug for
supplerende oplysninger
kan du også sende
en mail til os



nordtin21@rsyd.dk

Center for Kommunikation og Velfærdsteknologi (CKV)
Heden 11
5000 Odense C

Tlf.: 9944 3400

ckv.rsyd.dk

CKV Odense / 22.04.2021